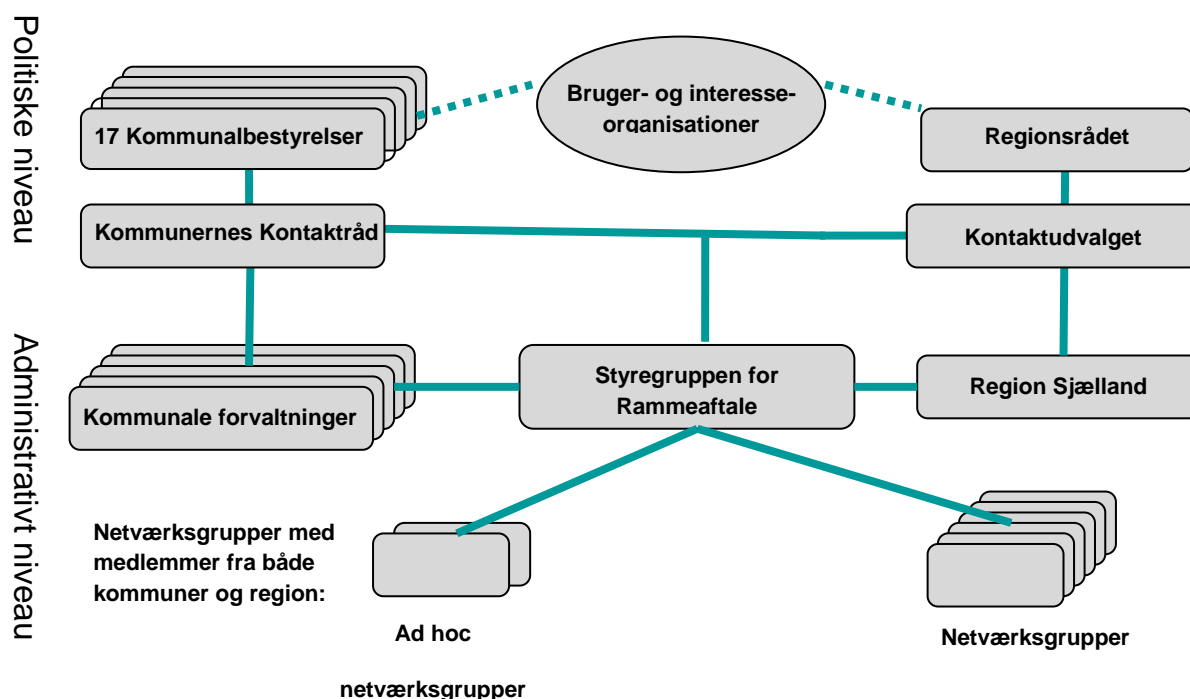


## Appendiks Styringsaftale 2015:

### Rammeaftalens parter, parternes gensidige forpligtelser og fælles mål & principper

#### Rammeaftalens parter

Samarbejdet om rammeaftalen involverer følgende politiske og administrative organer.



#### Politiske organer

- Regionsrådet i Region Sjælland og de 17 kommuners kommunalbestyrelser.
- Kommunekontaktrådet(KKR), nedsat af KL til at samordne kommunernes virksomhed i region Sjælland, består af de 17 borgmestre og 16 supplerende medlemmer – i alt 33 medlemmer.
- Kontaktudvalget(KKU) bestående af de 17 borgmestre i regionen og formanden for Regionsrådet. Kontaktudvalget sikrer samarbejdet mellem kommunalbestyrelserne og Regionsrådet.

På det politiske niveau træffes beslutningerne som led i rammeaftalen først og fremmest i de enkelte kommunalbestyrelser og i Regionsrådet. Det sker som udgangspunkt ved kommunalbestyrelsernes og Regionsrådets godkendelse af selve rammeaftalen. Imellem de årlige rammeaftaler behandler KKR/Kontaktudvalget sager med tilknytning til rammeaftalen.

## Administrative organer

Styregruppen for rammeaftalen er nedsat af KKR og består pt af:

- Bruno Lind – Næstved (formand)
- Kenn Thomsen – Holbæk
- Mogens Raun Andersen – Roskilde
- Poul Bjergved – Slagelse
- Lone Feddersen – Lejre
- Rita Pedersen – Solrød
- Gitte Løvgren – Odsherred
- Alma Larsen – Guldborgsund
- Michael Nørgaard - Regionen

På administrativt niveau er styregruppen initiativtager til og ansvarlig for de samarbejdsprojekter, der skal virkeliggøre rammeaftalens målsætninger. Under styregruppen er nedsat en række netværksgrupper.

## Netværksgrupper

<b>Permanente netværksgrupper</b>	<b>Tovholder kommune</b>	<b>Kontaktperson styregruppe</b>
Børn og unge	Roskilde	Rita Pedersen
Voksne handicappede (*)	Holbæk	Kenn Thomsen
Voksne sindslidende	Odsherred	Gitte Løvgreen
Specialundervisning og hjælpemidler	Slagelse	Poul Bjergved

(\*) Voksne udviklingshæmmede, fysisk handicappede samt mennesker med autisme og hjerneskade

Styregruppen har ligeledes nedsat en permanent økonomigruppe.

<b>Andre permanente grupper</b>	<b>Tovholder kommune</b>	<b>Kontaktperson styregruppe</b>
Økonomi	Næstved	Bruno Lind

## Parternes gensidige forpligtelser

Kommunalbestyrelserne i regionen udarbejder en udviklingsstrategi, der danner grundlag for den kommende styringsaftale, jfr. § 10 i bekendtgørelse nr. 205 om rammeaftaler m.v. på det sociale område og på det almene ældreboligområde.

Udviklingsstrategien udarbejdes på baggrund af et samlet overblik over tilbud der ligger i regionen, samt kommunalbestyrelsernes og regionsrådets overvejelser over sammenhængen mellem behovet for tilbud og det samlede udbud af tilbud.

Regionsrådet bidrager til udviklingsstrategien for så vidt angår de tilbud, der aktuelt drives af regionen, eller som kommunalbestyrelserne påtænker at anmode regionen om at etablere med henvisning til § 5 i lov om social service. Udviklingsstrategien vedtages inden den 1/6 i byrådene og regionsrådet.

## **Overdragelse af tilbud**

### **- kommunernes overtagelse af regionale tilbud**

Regionale tilbud kan overtages af den kommune, de er geografisk beliggende i, jfr. servicelovens § 186. Af planlægningshensyn er der krav om, at kommunen som ønsker at overtage et regionalt tilbud skal tilkendegive dette i styringsaftalen.

Dette krav sikrer en tilstrækkelig varslingsperiode i forhold til regionens overdragelse af tilbuddet. Samtidig sikres information om ny driftsherre til købere af pladser på det pågældende tilbud.

Tilsvarende kan en kommune anmode Regionen om at overtage et kommunalt drevet tilbud.

I forbindelse med en kommune overtager et regionalt tilbud kræves det, at det fastlægges i hvilket omfang tilbuddet vil være til rådighed for andre kommuner, der ønsker at købe pladser der.

I Forslag til lov om ændring af lov om social service mv. (opfølgning på evaluering af kommunalreformen) foreslås at beliggenhedskommunernes mulighed for at overtage regionale sociale tilbud begrænses tidsmæssigt, så kommunalbestyrelserne fremover kun har mulighed for at overtage tilbud hvert fjerde år, det vil sige en gang i hver valgperiode.

Overtagelse af et tilbud skal drøftes i forbindelse med de årlige rammeaftaler, og overtagne tilbud skal stå til rådighed for de øvrige kommuner i det omfang, det fastlægges i rammeaftalen.

Med forslaget fastlægges regler om, at en kommunalbestyrelse senest den 1. januar i valgperiodens 3. år skal have meddelt regionen, at den ønsker at overtage et regionalt tilbud, og at overtagelsen senest skal være gennemført den 1. januar i valgperiodens 4. år.

Det foreslås at den første periode starter 1. juli 2014, hvor lovgivningen træder i kraft. 2014 er første år i den aktuelle kommunale valgperiode, som udløber med udgangen af 2017.

Da lovændringen træder i kraft i midten af det første år i en ny valgperiode, vil det ikke være muligt med en fire års "fredningsperiode" første gang efter lovens ikrafttræden. Det vil betyde, at den første "fredningsperiode" kun bliver på 1½ år regnet for lovens ikrafttræden, idet en kommunalbestyrelse senest skal give besked til en region den 1. januar 2016 om, at den ønsker at overtage et regionalt tilbud. Overdragelsen skal herefter ske senest den 31. december 2016.

## Myndighedsansvar og forsyningsansvar

Forholdet mellem myndighedsansvar og forsyningsansvar er centralt i den situation, hvor en driftsherre ønsker at nedlægge et tilbud, som benyttes af kommuner, der ønsker tilbuddet bevaret.

I en sådan situation skal der optages forhandling enten bilateralt imellem involverede parter eller i KKR eller Kontaktudvalget, hvad angår Regionens tilbud.

Selvom der ikke kan opnås en forhandlingsløsning, kan en driftsherre godt nedlægge et tilbud, hvis det økonomisk set ikke er rentabelt. En driftsherre kan ikke pålægges at drive et ikke rentabelt tilbud.

Hvis en driftsherre nedlægger et tilbud, der indgår i forsyningsforpligtelse overfor andre kommuner, forventes driftsherren at indgå i dialog med køberkommunen om muligheder i andre kommuner, regioner eller hos private leverandører.

I sidste instans falder forsyningsansvar imidlertid tilbage på den kommune, der er handlekommune for borgeren. Pågældende kommune har forsyningsansvaret overfor borgeren og må undersøge hvor det konkret er muligt at finde et tilbud til borgeren<sup>1</sup>.

Nedlæggelse af et tilbud er rammeaftalestof: Det skal indmeldes og skrives ind i rammeaftalen og godkendes med vedtagelse af rammeaftalen.

KL arbejder sammen med Socialministeriet om udarbejdelse af en standardkontrakt.

## Ændring af en indgået rammeaftale

Regionsrådet og kommunalbestyrelserne skal i forbindelse med den årlige rammeaftale fastlægge en procedure, der sikrer, at tilbuddenes kapacitet løbende tilpasses behovene på området. Den løbende tilpasning skal undgå henholdsvis tomme pladser og dermed høje takster samt for få pladser og dermed ventelister.

Det aftales, at rammeaftalens parter gensidigt har pligt til at holde hinanden orienteret om justeringer, herunder konsekvenser for taksterne, ved indberetning til styregruppen.

Driftsherrer kan uden godkendelse ændre deres produktion med +/- 20 % af årets bruttobudget for tilbuddet. Sager om større ændringer og sager om oprettelse og nedlæggelse af tilbud forelægges KKR/Kontaktudvalget via styregruppen. Derved sikres styregruppens overblik over udviklingen på det specialiserede social- og specialundervisningsområde. Sager, der skal behandles af styregruppen, fremsendes til Næstved kommune som varetager sekretariatsfunktionen for styregruppen.

Når en sag har været behandlet i KKR/Kontaktudvalget, indgår sagen i den kommende rammeaftale, hvor den formelle godkendelse af ændringen sker.

---

<sup>1</sup> Forsyningsforpligtelse påhviler derved handlekommunen da denne har myndighed overfor borgeren og skal foretage visitation. En driftskommune har kun forsyningsforpligtelse og ansvar overfor egne borgere.

Såfremt en driftsherre står med akut behov for at reducere antallet af pladser ud over de 20 % eller at nedlægge en institution, skal driftsherren sikre, at styregruppen involveres så tidligt som muligt og at der etableres en dialog med de kommuner, der er brugere af institutionen samt medvirke til at der for de brugere, som nedlæggelsen berører, er etableret alternative foranstaltninger<sup>2</sup>.

Hvis styregruppen i en konkret sag vurderer, at reduktion eller nedlæggelse af pladser vil udgøre et akut problem for forsyningssikkerheden, kan styregruppen i forbindelse med, at sagen videresendes til KKR/Kontaktudvalget, anmode driftsherren om gennemførelse af den planlagte reduktion/ændring afventer KKR/Kontaktudvalgets behandling.

Styregruppen kan foretage nødvendige mindre korrektioner i rammeaftalen, som er forårsaget af åbenlyse fejl eller forglemmelser. Ligeledes kan styregruppen initiere udviklingstiltag i form af udredninger og andre forberedelser, der sigter på drøftelse i forbindelse med en kommende rammeaftale.

Sager om takstændringer besluttet ikke af styregruppen, men kan undtagelsesvis forelægges KKR/Kontaktudvalget.

### **Sanktionsmuligheder:**

Rammeaftalerne vil være bindende for de deltagende parter, men som efter gældende ret foreslås der ikke sanktionsmuligheder for tilfælde, hvor aftalen ikke overholdes

Uenighed om aftalen vil som efter gældende regler ikke kunne indbringes for anden administrativ myndighed.

## **Fælles mål og principper**

Med til at tegne samarbejdet i region Sjælland er 7 principper, som kommunerne har fastlagt i regi af Kommunekontaktrådet for samarbejdet vedrørende forsyning og udvikling af tilbud på social- og specialundervisningsområdet. Aftalen er indgået i 2008 mellem de 17 kommuner.

1. At alle kommuner arbejder for, at tilbuddenes indhold og metodeanvendelse løbende udvikles og svarer til god praksis på området.
2. At kommunerne på tværs drøfter kvalitetsudvikling, sammenhæng mellem pris og effekt, den samlede tilbudsportefølje m.v.
3. At såvel brugerkommuners overvejelser om ændringer i indsats og brug af tilbud m.m. som driftskommuners overvejelser om etablering af nye tilbud eller ændring/nedlæggelse af eksisterende tilbud drøftes så tidligt som muligt mellem driftskommune og brugerkommune (og om nødvendigt i relevant KKR-regi).
4. At det drøftes i KKR-regi hvilke områder/tilbud, der skal samarbejdes om.
5. At indgåelse af forsyningsaftaler eller lignende mellem to eller flere kommuner også skal inddrage hensyn til, at aftalen giver mulighed for hensigtsmæssig opgaveløsning for kommunerne i området som helhed.

---

<sup>2</sup> Der henvises til gældende takstafte for beskrivelse af aftale om finansiering af 'tomgangsudgifter' i forbindelse med opbygning eller nedlukning af tilbud.

6. At aftaler om køb/salg af pladser og andre ydelser bør afbalancere såvel sælgerkommunens økonomi som køberkommunens hensyn.
7. At driftsherren vedstår sig ansvaret for, at det enkelte tilbud drives økonomisk effektivt.

Udvikling af tilbud hviler på tilsvarende fælles mål og visioner. Det er aftalt, at regionens tilbud, uanset driftsherre, skal sikre;

- borgere med særlige behov, adgang til specialiserede tilbud og behandling, således at den brede vifte af tilbud og den særlige ekspertise borgerne benytter sig af, understøttes og udvikles.
- borgerne en dynamisk og fleksibel socialsektor, der tager afsæt i den enkeltes ønsker, behov og muligheder.
- borgerne en socialsektor, hvor ressourcerne udnyttes optimalt.
- borgerne en sammenhængende og koordineret indsats på tværs af kommune- og regionsgrænser og på tværs af sektorer, dog ud fra et nærhedsprincip.

Den socialpolitiske linje tegnes af den enkelte kommune, der formulerer mål og visioner for egne tilbud.

Tilbud defineres som organisatorisk enhed (institutionsniveau), da det vurderes som mest praktisk-administrativt hensigtsmæssigt og tættest på lovgivningens intention.<sup>3</sup>

---

<sup>3</sup>. Dette er også drøftet med KL og Socialministeriet KL er enig i denne definition som den mest praktisk-administrativt hensigtsmæssige og herunder den som rummer størst fleksibilitet ifht. tilpasning af tilbuddenes kapacitet, kategorisering af tilbud mv. Socialministeriet har i udarbejdelsen af lovgivningen tænkt på et tilbud som den administrative enhed – dette også af praktisk-administrative hensyn. Dette stemmer oftest overens med institutionsniveauet og også paragraffen i de fleste tilfælde. Socialministeriet lægger på den måde op til at et tilbud er det administrative institutionsniveau.

Man skal dog være opmærksom på om der i nogle tilfælde kan være en forskel på institutionsniveauet og den administrative enhed – i tilfælde hvor det administrative niveau rummer flere institutioner.