



**Rammeaftale
Specialundervisning
mellem
Regionsrådet i Region
Sjælland
og kommunalbestyrelserne i
regionen
2012**

Indholdsfortegnelse

1. Indledning	3
1.1 Lovkrav til rammeaftale på specialundervisningsområdet	4
2. Opsummering	5
3. Rammeaftalens parter	6
3.1 Politiske og administrative organer	6
3.2 Ændring af rammeaftalen	7
3.2.1 Myndighedsansvar og forsyningsansvar	8
4. Fælles mål og principper	8
5. Aftaler om økonomi	10
5.1 Betalingsmodeller	10
5.2 Lovbestemt objektiv finansiering	11
6. Samarbejde om rammeaftale	11
7. Udvikling på specialundervisningsområdet	12

1. Indledning

Folketinget vedtog den 13. marts 2011 en ændring af lovgrundlaget for rammeaftalerne på det sociale område. Ændringen betyder, at kommunerne med virkning for rammeaftalen for 2012 har overtaget koordineringsansvaret fra regionerne. I region Sjælland har kommunerne besluttet at lægge koordineringen af rammeaftalen på servicelovens område i Næstved Kommune. Region Sjælland skal bidrage til dette arbejde for så vidt angår de regionale tilbud.

På specialundervisningsområdet er lovgivningen ikke ændret. Det er således fortsat regionsrådene, der er ansvarlige for rammeaftalerne og koordineringen på dette område. Det vil sige, at der ingen ændringer er, for så vidt angår kravene til kommunalbestyrelsens årlige redegørelser til regionsrådet og indholdet af den årlige rammeaftale på specialundervisningsområdet.

Specialundervisningsområdet omfatter 2 typer tilbud:

Kommunikationscentre kan ifølge lovgivningen drives både af regioner og kommuner. I Region Sjælland er det alene kommuner, som driver kommunikationscentrene. Der er 6 kommuner involveret i drift af kommunikationscentrene:

- CSU Holbæk
- CSU Roskilde
- CSU Slagelse (voksne)¹
- Synscentralen i Vordingborg
- Taleinstituttet i Guldborgsund
- VISP i Næstved og Vordingborg

Lands- og landsdelsdækkende undervisningstilbud til børn og voksne, der ifølge lovgivningen kun kan drives af regionen:

- Børneskolen Filadelfia:
Specialundervisning for børn og unge indlagt på Epilepsihospitalet Filadelfia samt specialundervisning til børn og unge med ADHD fra de omkringliggende kommuner.
- Synscenter Refsnæs:
Landsdækkende center for blinde og svagsynede børn og unge. Herunder specialundervisning, STU, botilbud, fritidstilbud til hjemmeboende elever, materialelaboratorium samt rådgivningsenhed, der tilbyder kurser, udredning m.m.

Reglerne om rammeaftaler m.m. på specialundervisningstilbud er fastlagt i bekendtgørelse nr. 354 af 24. april 2006 om kommunalbestyrelsens årlige redegørelse til regionsrådet og rammeaftalen mellem regionsrådet og kommunalbestyrelserne i regionen på specialundervisningsområdet.

I henhold til bekendtgørelsens § 1 er bekendtgørelsens anvendelsesområde:

- 1) kommunalbestyrelsens årlige redegørelse om kommunens forventede brug af pladser ved de undervisningstilbud, der drives af regionsrådet i henhold til § 20, stk. 3 i lov om folkeskolen (*dvs. de lands- og landsdelsdækkende undervisningstilbud for børn og unge under 18 år*) og § 1, stk. 2 og 3 i lov om specialundervisning for voksne (*dvs. de lands- og*

¹ I rammeaftale 2011 frasagde Slagelse Kommune sig forsyningsforpligtelsen på området pga. hjemtagelse af den relativt mindre specialiserede undervisning af tale-høre-børn, hvilket fjerner driftsgrundlaget for de mere specialiserede undervisningsopgaver.

landsdelsdækkende undervisningsinstitutioner for voksne (§ 1, stk. 2) og undervisningsinstitutioner for personer – efter undervisningspligtens ophør – som har tale-, høre- eller synsvanskeligheder (§ 1, stk. 3)

- 2) den årlige rammeaftale mellem regionsrådet og kommunalbestyrelserne i regionen i henhold til § 47, stk. 3, 2. pkt. i lov om folkeskolen og § 6 h, stk. 3, 2. pkt. i lov om specialundervisning for voksne.

Tidsfristen for fremsendelse af redegørelserne til regionsrådet er som hidtil inden 1. maj året før rammeaftalens ikrafttræden.

Rammeaftalen er udarbejdet af Region Sjælland med afsæt i de 17 kommuners tilbagemeldinger om det forventede behov for tilbud på specialundervisningsområdet, samt på baggrund af de ændringer, som driftsherrerne har indmeldt til rammeaftale 2012.

På www.regionsjaelland.dk er Rammeaftale 2012 tilgængelig. På hjemmesiden kan man også holde sig orienteret om arbejdet med rammeaftalen.

1.1 Lovkrav til rammeaftale på specialundervisningsområdet

Rammeaftalen på specialundervisningsområdet er et planlægnings- og udviklingsværktøj, som skal sikre en åben dialog og samarbejde om kapacitet og udvikling på området.

Rammeaftalen skal ifølge bekendtgørelsen fastlægge

- regionsrådets forpligtelse til at stille det aftalte antal pladser til rådighed ved de regionale undervisningstilbud i det kommende kalenderår fordelt på målgrupper og typer af undervisningstilbud
- Takster for kommunalbestyrelsernes køb af de forskellige typer af pladser mm
- Omfanget af pladser som regionsrådet stiller til rådighed for kommuner i andre regioner
- Hvordan forpligtelse til at sørge for faglig udvikling mv. varetages
- Omfanget af kommunalbestyrelsens forpligtelse til at stille undervisningstilbud (*kommunikationscentre*), der er overtaget 1. januar 2007 eller senere, til rådighed for andre kommuner i regionen og vilkårene herfor.

Rammeaftalen bygger på kommunalbestyrelsernes årlige redegørelse til regionsrådet.

Bekendtgørelsens krav til redegørelserne har udgangspunkt i følgende spørgsmål:

- Det forventede brug af pladser ved de regionale undervisningstilbud i regionen fordelt på pladser til førskolebørn, folkeskolebørn og voksne, herunder pladser ved særligt tilrettelagte ungdomsuddannelsesforløb.
- En beskrivelse af hvilke typer af undervisningstilbud, det drejer sig om.
- Det forventede forbrug af pladser ved de regionale undervisningstilbud i andre regioner
- Det forventede brug af rådgivning og vejledning, der ydes af de regionale undervisningstilbud.
- Oplysninger om, hvad kommunalbestyrelsen selv løser eller planlægger at løse på områder, hvor regionen tilbyder et undervisningstilbud i henhold til rammeaftalen.

2. Opsummering

Rammeaftalerne for de foregående år har beskrevet en bæredygtighedsproblematik på specialundervisningsområdet, der har baggrund i, at kommunerne hjemtager de relativt mindre specialiserede undervisningsopgaver på tale-høre-området og derved udhuler driftsgrundlaget for de mere specialiserede undervisningsopgaver.

Til brug for rammeaftalen for 2012 er indsamlet oplysninger dels fra kommunerne om efterspørgsel og udbud på området og dels netværksgruppen for hjælpemidler og specialundervisning.

Disse oplysninger bekræfter, at der består en bæredygtighedsproblematik. Samtidig tegnes imidlertid et billede af et område, der set i forhold til 2011 er uden forandringer.

Kun 2 kommuner oplyser om mindre forandringer. Guldborgsund oplyser at Taleinstituttet vil blive reduceret med 8 pladser. Reduktionen har baggrund i, at Vordingborg benytter 6 pladser færre og at Guldborgsund benytter 2 pladser færre.

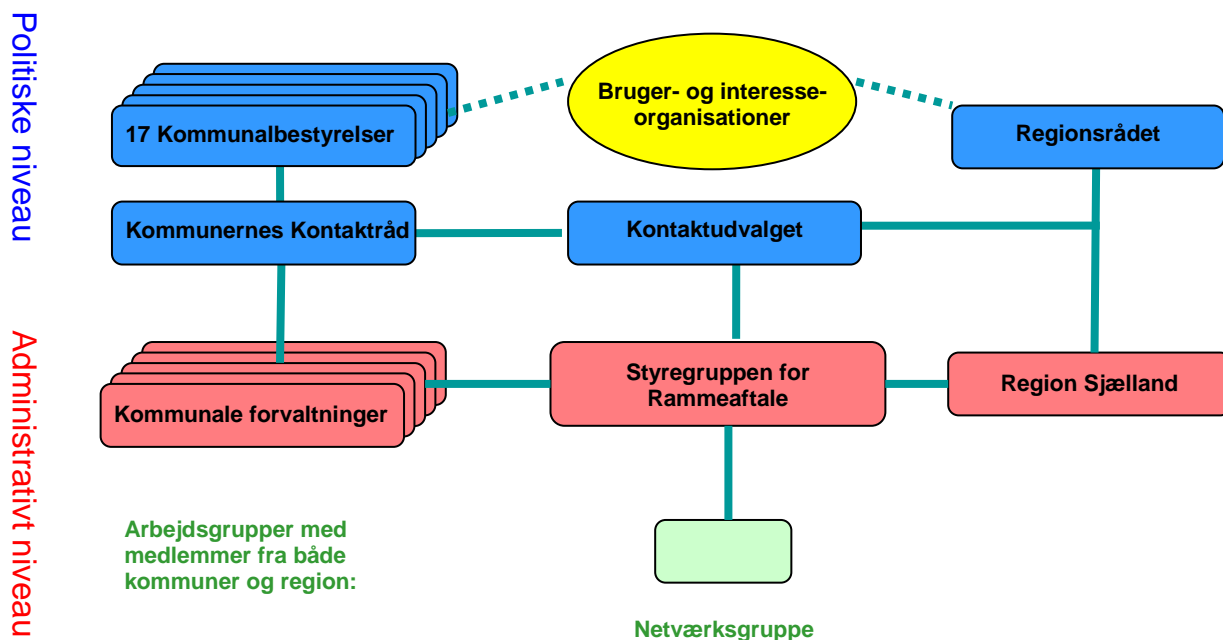
Hertil oplyser Greve, at de på børneområdet kun vil benytte konsulent- og hjælpemiddelbistand vedr. syn og IKT. Bistand til børn på tale- og høreområdet udføres af kommunen selv. På voksenområdet oplyser Greve at der ingen forandringer er.

Alle andre kommuner oplyser, at der ikke sker forandringer hverken i deres forbrug eller udbud af tilbud på området.

Netværksgruppen for specialundervisning og hjælpemidler har behandlet de oplysninger, der er indmeldt på området og har ingen kommentarer til de indmeldte oplysninger.

3. Rammeaftalens parter

Samarbejdet om rammeaftalen involverer følgende politiske og administrative organer:



3.1 Politiske og administrative organer

Ændring af lovgrundlaget for arbejdet med rammeaftalen betyder at der i 2012 skal udarbejdes to forskellige rammeaftaler, en for servicelovens område, som kommunerne er ansvarlige for og en for specialundervisningsområdet, som regionen er ansvarlig for.

Trods det, at der er tale om to forskellige rammeaftaler, er det mellem kommunernes og regionen aftalt at etablere et fælles forløb for indhentning af kommunale redegørelser, det administrative samarbejde omkring rammeaftalerne og den politiske behandling.

I det følgende gives en oversigt over de politiske og administrative organer, der er involveret i arbejdet med rammeaftalen på specialundervisningsområdet:

Regionsrådet i Region Sjælland og de 17 kommuners kommunalbestyrelser

Vedtager den endelige rammeaftale senest d. 15. oktober med virkning for 1. januar det følgende år.

Kontaktudvalget

Sikrer samarbejdet mellem kommunalbestyrelserne og regionsrådet og er sammensat af de 17 borgmestre i regionen og formanden for regionsrådet.

Kommunekontaktrådet

Nedsat af KL til at samordne kommunernes virksomhed i region Sjælland, består af de 17 borgmestre og 16 supplerende medlemmer.

Administrativ styregruppe

Under kontaktudvalget er nedsat en fælles styregruppe for rammeaftalen på servicelovens område og rammeaftalen på specialundervisningsområdet. I spørgsmål der vedrører rammeaftalen på servicelovens område er direktør fra Næstved Kommune Bruno Lind formand. I spørgsmål der vedrører rammeaftalen på specialundervisningsområdet er direktør i Region Sjælland Michael Nørgaard formand.

Sekretariat for styregruppe for rammeaftale på specialundervisningsområdet

Sekretariatsfunktion varetages af Socialafdelingen i Region Sjælland

Netværksgruppe for specialundervisning

Under styregruppen er nedsat en netværksgruppe for specialundervisning og hjælpemidler. Netværksgruppen bidrager til fortolkning af de data om specialundervisning, der indhentes med de kommunale redegørelser. Der henvises kommissorium for netværksgruppernes arbejde.

Det skal bemærkes, at netværksgruppens arbejdsområde dækker såvel hjælpemiddelområdet, der er omfattet af rammeaftalen på servicelovens område og specialundervisningsområder, der er omfattet af denne rammeaftale.

3.2 Ændring af rammeaftalen

Regionsrådet og kommunalbestyrelserne skal i forbindelse med den årlige rammeaftale fastlægge en procedure, der sikrer, at tilbuddenes kapacitet løbende tilpasses behovene på området. Den løbende tilpasning skal undgå henholdsvis tomme pladser og dermed høje takster samt for få pladser og dermed ventelister.

Det aftales, at rammeaftalens parter gensidigt har pligt til at holde hinanden orienteret om justeringer, herunder konsekvenser for taksterne, ved indberetning til styregruppen.

Driftsherrer kan uden godkendelse ændre deres produktion med +/- 20 % af årets bruttobudget for tilbuddet. Sager om større ændringer og sager om oprettelse og nedlæggelse af tilbud forelægges KKR/Kontaktudvalget via styregruppen. Derved sikres styregruppens overblik over udviklingen på det specialiserede social- og specialundervisningsområde. Sager, der skal behandles af styregruppen, fremsendes til Næstved kommune som varetager sekretariatsfunktionen for styregruppen.

Når en sag har været behandlet i KKR/Kontaktudvalget, indgår sagen i den kommende rammeaftale, hvor den formelle godkendelse af ændringen sker.

Såfremt en driftsherre står med akut behov for at reducere antallet af pladser ud over de 20 % eller at nedlægge en institution, skal driftsherren sikre, at styregruppen involveres så tidligt som muligt og at der etableres en dialog med de kommuner, der er brugere af institutionen samt medvirke til at der for de brugere, som nedlæggelsen berører, er etableret alternative foranstaltninger².

Hvis styregruppen i en konkret sag vurderer, at reduktion eller nedlæggelse af pladser vil udgøre et akut problem for forsyningssikkerheden, kan styregruppen i forbindelse med, at sagen videresendes til KKR/Kontaktudvalget, anmode driftsherren om gennemførelse af den planlagte reduktion/ændring afventer KKR/Kontaktudvalgets behandling.

² Der henvises til gældende takstaftale for beskrivelse af aftale om finansiering af 'tomgangsudgifter' i forbindelse med opbygning eller nedlukning af tilbud.

Styregruppen kan foretage nødvendige mindre korrektioner i rammeaftalen, som er forårsaget af åbenlyse fejl eller forglemmelser. Ligeledes kan styregruppen initiere udviklingstiltag i form af udredninger og andre forberedelser, der sigter på drøftelse i forbindelse med en kommende rammeaftale.

Sager om takstændringer besluttet af styregruppen, men kan undtagelsesvis forelægges KKR/Kontaktudvalget.

Sanktionsmuligheder:

Rammeaftalerne vil være bindende for de deltagende parter, men som efter gældende ret foreslås der ikke sanktionsmuligheder for tilfælde, hvor aftalen ikke overholdes.

Uenighed om aftalen vil som efter gældende regler ikke kunne indbringes for anden administrativ myndighed.

3.2.1 Myndighedsansvar og forsyningsansvar

Forholdet mellem myndighedsansvar og forsyningsansvar er centralt i den situation, hvor en driftsherre ønsker at nedlægge et tilbud, som benyttes af kommuner, der ønsker tilbuddet bevaret.

I en sådan situation skal der optages forhandling enten bilateralt imellem involverede parter eller i KKR eller Kontaktudvalget, hvad angår Regionens tilbud.

Selvom der ikke kan opnås en forhandlingsløsning, kan en driftsherre godt nedlægge et tilbud, hvis det økonomisk set ikke er rentabelt. En driftsherre kan ikke pålægges at drive et ikke rentabelt tilbud.

Hvis en driftsherre nedlægger et tilbud, der indgår i forsyningsforpligtelse overfor andre kommuner, forventes driftsherren at indgå i dialog med køberkommunen om muligheder i andre kommuner, regioner eller hos private leverandører.

I sidste instans falder forsyningsansvar imidlertid tilbage på den kommune, der er handlekommune for borgeren. Pågældende kommune har forsyningsansvaret overfor borgeren og må undersøge hvor det konkret er muligt at finde et tilbud til borgeren³.

Nedlæggelse af et tilbud er rammeaftalestof: Det skal indmeldes og skrives ind i rammeaftalen og godkendes med vedtagelse af rammeaftalen.

KL arbejder sammen med Socialministeriet om udarbejdelse af en standardkontrakt.

4. Fælles mål og principper

Med til at tegne samarbejdet i region Sjælland er 7 principper, som kommunerne har fastlagt i regi af Kommunekontaktrådet for samarbejdet vedrørende forsyning og udvikling af tilbud på social- og specialundervisningsområdet. Aftalen er indgået i 2008 mellem de 17 kommuner.

- At alle kommuner arbejder for, at tilbuddenes indhold og metodeanvendelse løbende udvikles og svarer til god praksis på området.

³ Forsyningsforpligtelse påhviler derved handlekommunen da denne har myndighed overfor borgeren og skal foretage visitation. En driftskommune har kun forsyningsforpligtelse og ansvar overfor egne borgere.

- At kommunerne på tværs drøfter kvalitetsudvikling, sammenhæng mellem pris og effekt, den samlede tilbudsportefølge m.v.
- At såvel brugerkommuners overvejelser om ændringer i indsats og brug af tilbud m.m. som driftskommuners overvejelser om etablering af nye tilbud eller ændring/nedlæggelse af eksisterende tilbud drøftes så tidligt som muligt mellem driftskommune og brugerkommune (og om nødvendigt i relevant KKR-regi).
- At det drøftes i KKR-regi hvilke områder/tilbud, der skal samarbejdes om.
- At indgåelse af forsyningsaftaler eller lignende mellem to eller flere kommuner også skal inddrage hensyn til, at aftalen giver mulighed for hensigtsmæssig opgaveløsning for kommunerne i området som helhed.
- At aftaler om køb/salg af pladser og andre ydelser bør afbalancere såvel sælgerkommunens økonomi som køberkommunens hensyn.
- At driftsherren vedstår sig ansvaret for, at det enkelte tilbud drives økonomisk effektivt.

Udvikling af tilbud hviler på tilsvarende fælles mål og visioner. Det er aftalt, at regionens tilbud, uanset driftsherre, skal sikre;

- borgere med særlige behov, adgang til specialiserede tilbud og behandling, således at den brede vifte af tilbud og den særlige ekspertise borgerne benytter sig af, understøttes og udvikles.
- borgerne en dynamisk og fleksibel socialektor, der tager afsæt i den enkeltes ønsker, behov og muligheder.
- borgerne en socialektor, hvor ressourcerne udnyttes optimalt.
- borgerne en sammenhængende og koordineret indsats på tværs af kommune- og regionsgrænser og på tværs af sektorer, dog ud fra et nærhedsprincip.

Den socialpolitiske linje tegnes af den enkelte kommune, der formulerer mål og visioner for egne tilbud.

Tilbud defineres som organisatorisk enhed (institutionsniveau), da det vurderes som mest praktisk-administrativt hensigtsmæssigt og tættest på lovgivningens intention. Dette er også drøftet med KL og Socialministeriet⁴.

⁴. KL er enig i denne definition som den mest praktisk-administrativt hensigtsmæssige og herunder den som rummer størst fleksibilitet ifht. tilpasning af tilbuddenes kapacitet, kategorisering af tilbud mv. Socialministeriet har i udarbejdelsen af lovgivningen tænkt på et tilbud som den administrative enhed – dette også af praktisk-administrative hensyn. Dette stemmer oftest overens med institutionsniveauet og også paragraffen i de fleste tilfælde. Socialministeriet lægger på den måde op til at et tilbud er det administrative institutionsniveau.

Man skal dog være opmærksom på om der i nogle tilfælde kan være en forskel på institutionsniveauet og den administrative enhed – i tilfælde hvor det administrative niveau rummer flere institutioner.

5. Aftaler om økonomi

I forbindelse med rammeaftalen er der indgået aftale om kostningsberegning og betalingsmodeller på social- og specialundervisningsområdet (takstaftale) som en integreret del af rammeaftalen.

Omkostninger på specialundervisningsområdet finansieret fuldt ud af kommunerne, bortset fra visse særlige administrative opgaver og specialrådgivningsydelser, som regionen og VISO har indgået kontrakt om.

Med rammeaftalen træffes beslutning om takster for de tilbud, der er omfattet af rammeaftalen samt en række overordnede principper for omkostningsberegning og betalingsmodeller^{5+ 6}.

Aftaler om økonomi hviler på følgende principper:

Mindst mulig administration

Der lægges vægt på, at takstsystemet skal være gennemsigtigt og let at administrere for kommuner, region og institutioner. Det indebærer bl.a., at de enkelte takster så vidt muligt omfatter et så bredt felt af ydelser, så hyppige forhandlinger om enkeltydelser undgås.

Færrest mulige takster

Brugerne af de tilbud, der er omfattet af rammeaftalen har ofte et varierende og svingende funktionsniveau og deraf følgende behov for bistand, pleje eller omsorg. Der lægges derfor vægt på, at takststrukturen udformes på en sådan måde, at det giver det enkelte tilbud mulighed for en fleksibel ressourceudnyttelse inden for samme målgruppe.

Såfremt et tilbud opererer med forskellige taksniveauer skal der foreligge beskrivelse af, hvad der er forskellen på takstniveauerne.

Færrest mulige tillægsydelser

Der lægges vægt på, at taksten dækker de ydelser, som tilbuddets målgruppe har behov for pædagogisk, behandlingsmæssigt m.v. Behov for tillægsydelser vil derfor ikke forekomme ofte. Der tages stilling til omfanget af tillægsydelsen ved visitation.

De to principper om 1) færrest mulige takster (minus ydelsespakker men i stedet gennemsnitstakster) 2) Færrest mulige tillægsydelser – er de vigtigste. Takster kan differentieres ift. forskellige målgrupper.

Takstudvikling

KKR anbefaler, at taksterne i 2012, maksimalt må stige med den generelle pris- og lønudvikling fratrukket 2 procentpoint.

5.1 Betalingsmodeller

Inden for rammerne af ovenfor nævnte principper er aftalt følgende betalingsmodeller:

- Traditionel takstbetaling

⁵ Principperne er fastlagt i takstaftalen: ”Aftale om omkostningsberegning og betalingsmodeller på social- og specialundervisningsområdet mellem kommunerne i region Sjælland og Region Sjælland 2009” vedtaget i styregruppen for rammeaftalen i marts 2009. Aftalen findes i bilagsmappen.

⁶ Aftalen om omkostningsberegninger og betalingsmodeller har hjemmel i Lov om social service, Sundhedsloven, Folkeskoleloven og Lov om specialundervisning for voksne. Videre hviler takstaftalen på KL's og Amtsrådsforeningens fælles vejledning om omkostningsberegning og betalingsmodeller på det specialiserede socialområde og dele af specialundervisningsområdet fra oktober 2005.

- Afregning for tillægsydelser
- Betalingsaftale
- Objektiv finansiering

Betalingsaftale kan anvendes, når kommunerne indgår aftaler med driftskommunerne om kommunikationscentrenes ydelser vedr. tale-høre-syn. Arbejdet med at sikre en større gennemsigtighed i kommunikationscentrenes ydelser fortsættes.

5.2 Lovbestemt objektiv finansiering

Som hovedregel dækkes udgifterne til de lands- og landsdelsdækkende tilbud af en takst for brugen af tilbuddet. Der er dog visse undtagelser fra denne hovedregel fastsat ved bekendtgørelse.

Udgifter til specialrådgivningsfunktionerne ved de sociale tilbud fordeles efter folketal på de kommuner, der har adgang til at benytte rådgivningen. Tilsvarende fordeles udgifterne til specialrådgivningsfunktionerne, der alene omhandler småbørn på de kommuner, der kan benytte tilbuddene efter antallet af 0 – 6-årige i de pågældende kommuner.

Taksten for de lands og landsdelsdækkende undervisningstilbud afregnes efter en objektiv finansiering efter folketal i de kommuner, der har adgang til at benytte tilbuddet.

6. Samarbejde om rammeaftale

Styregruppen er ansvarlig for samarbejdet om rammeaftalen. Under styregruppen er nedsat en netværksgruppe for specialundervisning og hjælpemidler, der skal bidrage til styregruppens arbejde med

- Vurdering af udvikling og kvalitet på specialundervisnings- og hjælpemiddelområdet
- Bidrag til analyse af de oplysninger som styregruppen modtager fra kommunerne om indhold og omfang af tilbud
- Forslag til fokuspunkter og konkrete handlinger på specialundervisnings- og hjælpemiddelområdet.
- Input til udvikling herunder overblik over udviklingstendenser og forslag til strategier på området
- Årsrapport for netværksgruppens arbejde

6.1 Årsrapport fra netværksgruppe

I årsrapport fra 2010 forklarer netværksgruppen, at det har været nødvendigt at organisere netværksgruppens arbejde i en undergruppe for hjælpemidler og en undergruppe for voksen specialundervisning, der til sig har knyttet et udbydernetværk på specialundervisningsområdet. På specialundervisningsområdet er det vurderingen, at der med etableringen af undergruppe for voksen specialundervisning og udbydernetværket er sikret en indgående dialog mellem bestillere og udbydere på området.

På specialundervisningsområdet er den dominerende udfordring, at kommunerne hjemtager de mindst specialiserede undervisningsopgaver og dermed udhuler driftsgrundlaget for de mere specialiserede undervisningsopgaver.

I forhold til denne udvikling anbefaler netværksgruppen, at specialundervisningsområdet følges tæt med henblik på at finde bæredygtige løsninger, der dels sikrer borgerne en fortsat adgang til specialiserede ydelser og dels kan sikre en effektiv økonomistyring på området.

En anden udfordring på området er at skabe en større gennemsigtighed i tilbuddene på området. Netværksgruppen har holdt et møde hvor problematikken er drøftet. Det er aftalt at de enkelte udbydere skal arbejde med problematikken i forhold til deres brugerkommuner, men at der ikke tages fælles initiativer.

En tredje udfordring vedrører den 3-årige ungdomsuddannelse (STU/USB) i forhold til hvilken flere kommuner oplever problemer med at styre udgifterne. Netværksgruppen har gennemført et temamøde, hvor priser, samarbejdet mellem kommunerne og Ungdomsvejledningen (UU), målgrupper, visitationsprocedure mv. er blevet drøftet. Konklusionen på temamødet var, at kommuner er nået langt i deres bestræbelser på at etablere et 3-årigt uddannelsesstilbud til målgruppen. Flere kommuner har fået sat visitationen og samarbejdet med UU i system, afgrænset målgruppen til uddannelsen mv.

Netværksgruppen skønner imidlertid, at der fortsat er brug for styrke samarbejdet med UU og reducere prisen på uddannelserne, især de uddannelser, der udbydes af private udbydere. Netværksgruppen anbefaler, at der bliver udarbejdet en samlet oversigt over udbydere af den 3-årige ungdomsuddannelse og priser – både private og offentlige udbydere og at kommunerne viderefører erfaringsudvekslingen på området blandt andet med afholdelse af et nyt temamøde i 2011.

7. Udvikling på specialundervisningsområdet

På kommunikationscentrenes område bygger rammeaftalen på kommunernes årlige redegørelser om forventede udbud og brug af pladser. Kommunernes redegørelser afgives i et spørgeskema, der er udviklet til formålet. Se bilag 1. I spørgeskemaet bliver kommunerne først spurgt om de forventer at efterspørge flere eller flere tilbud. Svarer de ja, bliver de bedt om at beskrive hvori ændringen består, for så vidt angår indhold, omfang og efterspørgsel til konkret kommunikationscenter. Dernæst bliver de kommuner, der driver kommunikationscentrene, spurgt om de forventer at ændre omfanget af de tilbud, der stilles til rådighed i kommunikationscentrene. Svarer de ja, bliver de bedt om at oplyse hvori ændringen består. Se bilag 1.

På de lands- og landsdelsdækkende tilbud varetages koordinering og samarbejde om udvikling og kapacitet i samarbejde mellem de 5 regioner. Spørgsmål om udbud og efterspørgsel af pladser mv. indgår derfor ikke i spørgeskema til de kommunale redegørelser.

7.1 Forventet udvikling i 2012

De kommunale redegørelser omhandler de specialundervisningstilbud, der er omfattet af rammeaftalen. Se tilbudsoversigt i kapital 1. Generelt tegner redegørelserne et billede af et område uden forandringer for så vidt angår kapacitet.

Kun 2 kommuner oplyser om mindre forandringer. Guldborgsund oplyser, at Taleinstituttet vil blive reduceret med 8 pladser. Reduktionen har baggrund i at Vordingborg benytter 6 pladser færre og at Guldborgsund benytter 2 pladser færre.

Hertil oplyser Greve, at de på børneområdet kun vil benytte konsulent- og hjælpemiddelbistand vedr. syn og IKT. Bistand til børn på tale- og høreområdet udføres af kommunen selv. På voksenområdet oplyser Greve at der ingen forandringer er.

Alle andre kommuner oplyser, at der ikke sker forandringer hverken i deres forbrug eller udbud af tilbud på området.

Netværksgruppen for specialundervisning og hjælpemidler har behandlet de oplysninger, der er indmeldt på området til rammeaftale 2012 og har ingen kommentarer til de indmeldte oplysninger.

På baggrund af netværksgruppens arbejde i 2010 anbefaler netværksgruppen imidlertid:

- En tæt opfølgning på udviklingen inden for specialundervisningsområdet med henblik på at finde bæredygtige løsninger, der dels kan sikre borgeren en fortsat adgang til højt specialiserede ydelser, og dels kan sikre en effektiv økonomistyring af området.
- At der udarbejdes en samlet oversigt over udbydere af den 3-årige ungdomsuddannelse (STU/USB) og priser – både private og offentlige udbydere.
- At kommunerne styrker erfaringsudveksling vedr. de enkelte udbydere af STU/USB ved afholdelse af et nyt temamøde vedr. den 3-årige ungdomsuddannelse.
- At der arbejdes videre med en harmonisering og øget gennemsigtighed af kommunikationscentrenes ydelser og aktiviteter bl.a. i form af et ydelseskatalog.