

Chefmøde om rammeaftale 2018-2020 -23/11-18

- Temamøde om fokusområder, videndeling og organisering



- Præsentation af deltagerne

Baggrund og formål

- Involverende og engagerende proces for implementering af rammeaftale 2018-2020
- Ønske om at involvere chefkredsen mere og tidligere
- Drøftelse og udmøntning af rammeaftalens fokusområder
- Vidensopbygning og deling mellem nøglepersoner med fagligt og økonomisk ansvar
- Lægge sporene for det kommende tværkommunale samarbejde mellem alle 17 kommuner
- Politisk signal med ønske om mere samarbejde mellem kommunerne

Formandskab og sekretariat i Slagelse fra 1/9-2017:

- Aktiviteter bl.a. direktørmøder 9/2, 27/8 og 12/10, temadag om rehabilitering 28/9, politikermøde 26/10 & chefmøde om metode 18/1-19

Chefmøde - Rammeaftale Sjælland

23. november 2018 kl. 9.00-12.00



- 9.00 Velkomst og indledning: Baggrund, formål og præsentation af deltagerne
- 9.15 Kort præsentation af rammeaftalesamarbejdet og dets organisering.
- 9.30 Kort præsentation af rammeaftalens fokusområder med efterfølgende plenumdrøftelse: *Hvordan skal vi gribe arbejdet med fokusområderne an – fagligt og organisatorisk?*
- 10.15 Kaffepause
- 10.30 Kort om videndeling og udviklings- og styringstiltag med efterfølgende plenumdrøftelse: *Hvordan videndeles om metoder og styring og om udviklings- og styringstiltag der virker? Hvordan får vi konkret udarbejdet et udviklings- og styringskatalog der giver mening?*
- 11.15 Drøftelse af rammeaftalesamarbejdets organisering og den videre proces med chefsamarbejdet:
Hvad er forventninger og ønsker til styregruppen og hvad er forventninger til kommunerne? Drøftelse af snitflader ift. øvrige samarbejdsområder f.eks. TSP/Sundhedsaftale mv.
- 12.00 Tak for i dag og frokost

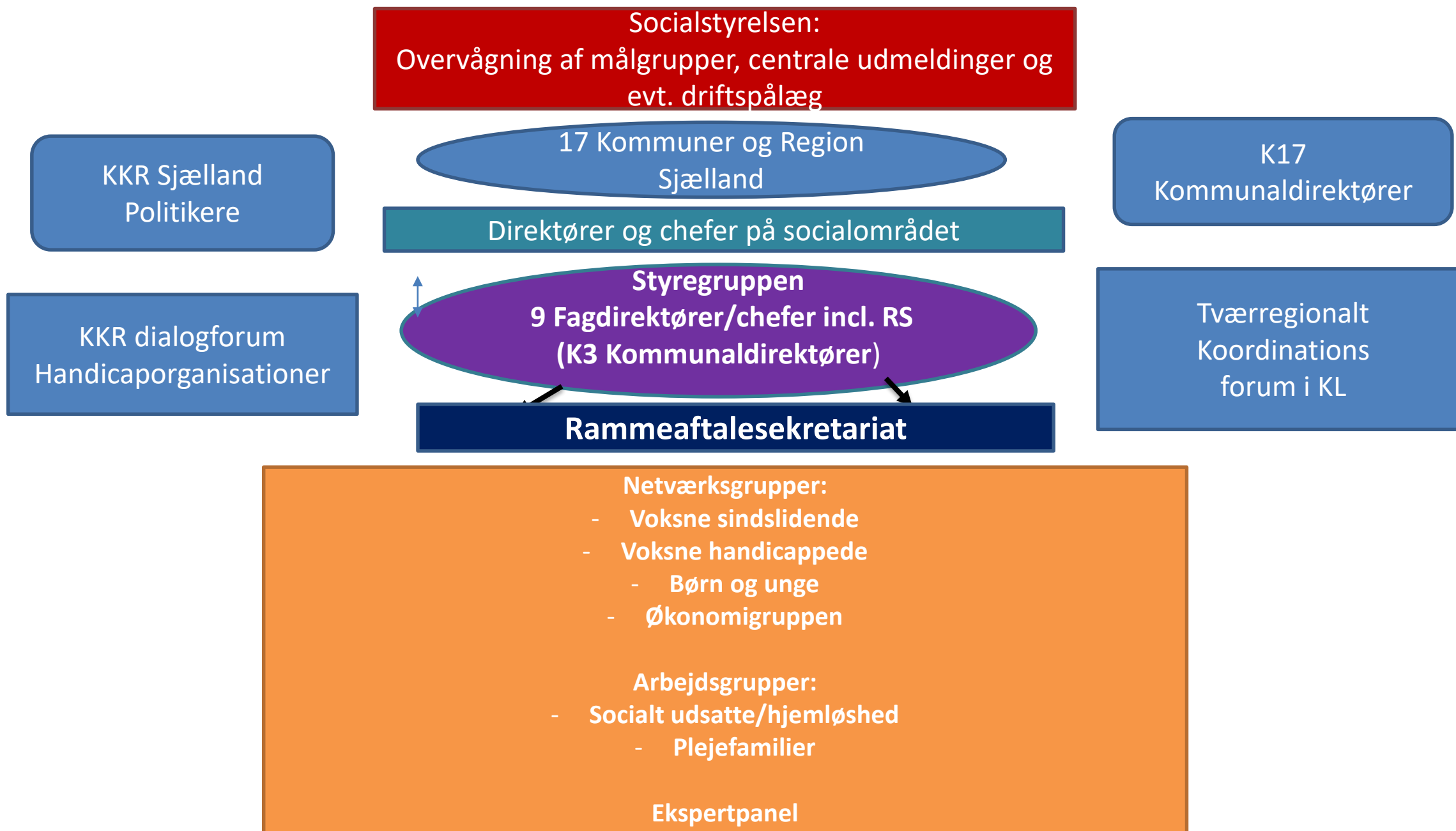
Rammeaftale Sjælland – Baggrund

- det specialiserede social-og undervisningsområde



- Kommunerne overtog koordineringsopgaven fra regionerne ved lov 11/3-2011
- Finansiering via DUT-kompensation – halvdelen til sekretariatsdrift
- Organisering med styregruppe, lille sekretariat og bidrag fra kommunerne
- Sekretariatet koordinerer og betjener styregruppen: 9 direktører/chefer (+ K3 i K17)
- Slagelse, Roskilde, Næstved, Holbæk, Odsherred, Lolland, Solrød, Lejre Region Sjælland
- Sagsgang: Styregruppe → K17 → KKR → 17 kommuner
- Kommunale bidrag i netværk og arbejdsgrupper samt indmeldinger og sager til byråd
- Faglige netværksgrupper på børne og voksenområdet samt økonomigruppe
- www.rs17.dk

Organisation Rammeaftale Sjælland - det specialiserede social- og undervisningsområde



Rammeaftale Sjælland – tværkommunalt instrument



- Rammeaftalen er det væsentligste tværkommunale instrument til koordinering og samarbejde på det specialiserede socialområde
- Rammeaftalens fokus er forsyningsikkerhed, udvikling og styring
- Det er fællesskabets ansvar at sikre, at der er de nødvendige pladser
- Kommunerne er både købere og sælgere og disse hensyn skal afbalanceres i et godt samarbejde
- Fokusområderne forpligter med fokus på faglig udvikling og styring og skal udmøntes i praksis

Indhold – Rammeaftale Sjælland- det specialiserede social- og undervisningsområde

Rammeaftale 2018-20

Økonomi og samhandel

Udviklingsstrategi:
Faglig udvikling
kapacitet

Styringsaftale:
Rammer for køb/salg ↑↓
Effektiviseringsstrategi for styring af
takst- og udgiftsudviklingen :
- Fælles fokus på styring af hele det
specialiserede socialområde (børn og
voksne.)

7 Fokusområder 2018-20

Samlet økonomi

Takstbelagt område: 2, 7 mia. kr.

Pladser : 6.700 – børne- og voksenområdet.

Samlet udgiftsområde: 6. mia. kr.

Stor samhandel i regionen

På børne- og voksenområdet bruger kommunerne
61 pct. af botilbudsudgifter på at købe tilbud hos andre
(kommuner, regioner, private).

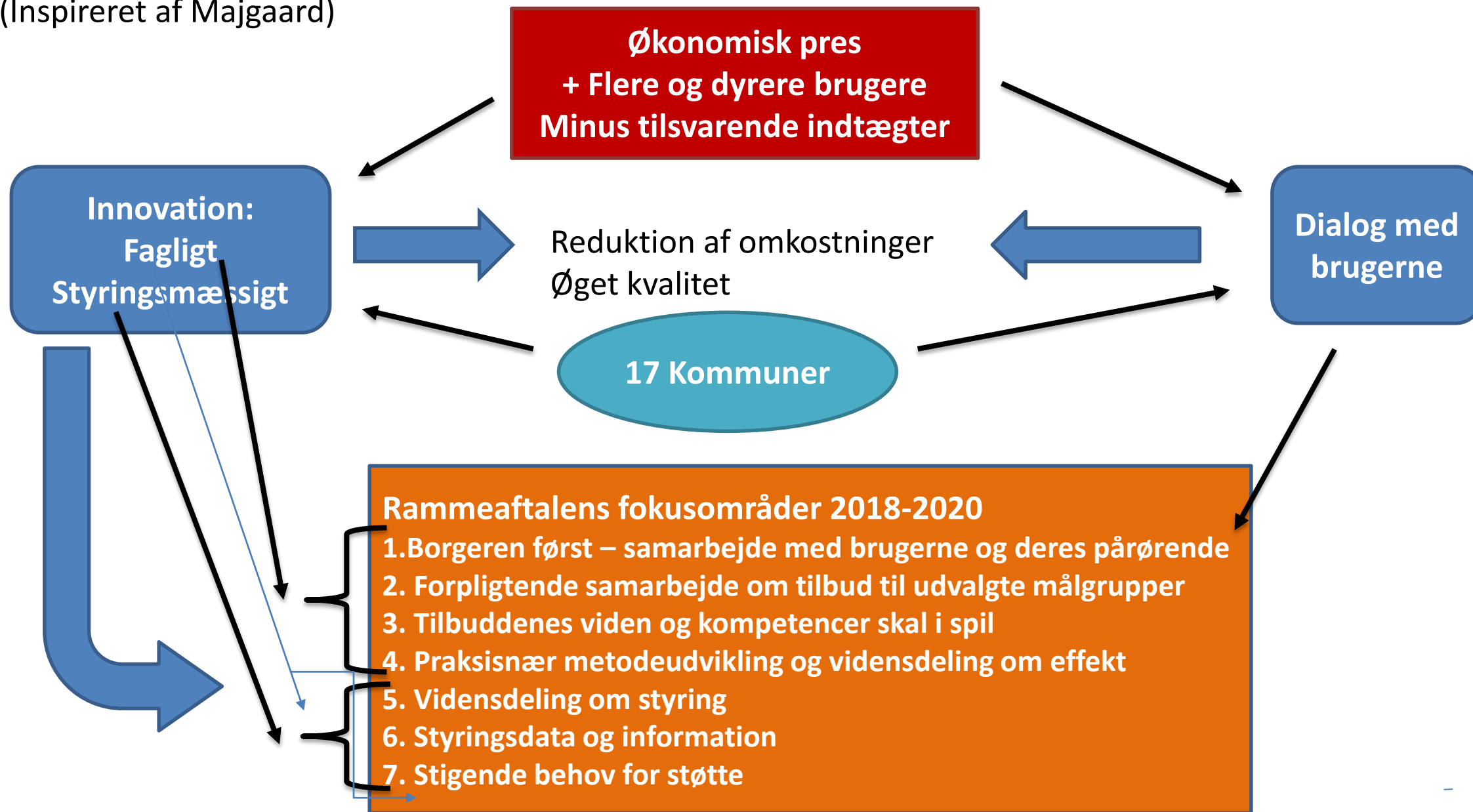
Købsandel hos private er hhv. 36 og 22. pct.

Kommunernes indtægter fra salg til andre kommuner er
stor.

1. Borgeren først – samarbejde med brugerne og deres pårørende
2. Forpligtende samarbejde om tilbud til udvalgte målgrupper
3. Tilbuddenes viden og kompetencer skal i spil
4. Praksisnær metodeudvikling og vidensdeling om effekt
5. Vidensdeling om styring
6. Styringsdata og information
7. Stigende behov for støtte

Udfordringer og muligheder på socialområdet i en rammeaftalekontekst

(Inspireret af Majgaard)



Drøftelse af rammeaftalens fokusområder i udviklingsstrategien(US) og styringsaftalen (SA)



Spørgsmål til drøftelse:

- *Hvordan skal vi gribe arbejdet med fokusområderne an – fagligt og organisatorisk?*

Fokusområder:

1. Borgeren først – samarbejde med brugerne og deres pårørende (US)
2. Forpligtende samarbejde om tilbud til udvalgte målgrupper (US)
3. Tilbuddenes viden og kompetencer skal i spil (US)
4. Praksisnær metodeudvikling og vidensdeling om effekt (US)
5. Videndeling om styring (SA)
6. Styringsdata og information (SA)
7. Stigende behov for støtte (SA)

Fokusområde 1: Borgeren først

- Samarbejde med brugerne og deres pårørende

- Visitationsprocesser og indsatser starter hos borgeren og hans eller hendes netværk og pårørende.
- Fælles fokus på at starte hos borgeren, og for alvor forstå borgerens egne ønsker til en forandring som grundlag for at finde løsninger sammen.
- Recovery og rehabilitering er centrale begreber i at udvikle socialområdet med afsæt i borgernes ressourcer og drømme.
- Det skal ske både i samskabelsesprocesser med den enkelte borger, men også i relation til lokale og regionale beslutningsprocesser,
- Der skal arbejdes med metoder, der afprøver og udvikler nye former for brugerinddragelse

Hvad siger politikerne og brugerne (Rammeaftalemøde 26/10):

- *Fælles udviklings-/forskningsprojekter mellem flere kommuner, brugerorganisationer, vidensinstitutioner m.v.*
- *Videndeling via indsamling af best practice hos kommunerne*
- *Klyngesamarbejde hvor erfaringer muligheder og fælles initiativer bearbejdes Kommuner, interesseorganisationer, virksomheder m.fl.*

Fokusområde 2:

Forpligtende samarbejde om tilbud til udvalgte målgrupper

- Hvis vi skal skabe fagligt attraktive og omkostningseffektive tilbud, der kan matche særligt udvalgte målgruppers behov, er det nødvendigt at styrke samarbejdet mellem kommunerne.
- Kommunerne forventes derfor, at afdække behov og muligheder for at udvikle specialiserede tilbud, der med fordel kan etableres på tværs af kommunegrænserne.

Hvad siger politikerne og brugerne (Rammeaftalemøde 26/10-2018):

- *Bedre overblik over/definition af behov og kapacitet på de mest specialiserede ydelser*
- *Udarbejdelse af et kompetencekort, der viser fordelingen af specialiserede kompetencer i kommunerne og videndeling ud fra dette.*
- *Udbygning af klyngesamarbejde så vi kan fastholde/udbygge den specialiserede viden samtidig med at der skal være et nærhedsprincip i forhold til borgerne.*

Fokusområde 3:

Tilbuddenes viden og kompetencer skal i spil

- Vi kan blive bedre til at udbrede de enkelte kommuners specialkompetencer på tværs af kommunegrænserne.
- Specialtilbud fx BOMI, Platangården eller Himmelev behandlingshjem skal udfordres til at udbrede kompetencer og arbejde mere "ambulant".

Hvad siger politikerne og brugerne (rammeaftalemøde 26/10-2018)

- *Synliggørelse af kompetencer Et sted offentligt tilgængeligt*
- *Fokus på mulighed for praksisnær imidlertidig køb af kompetencer.*
- *Taskforce fra de højt specialiserede tilbud.*

Fokusområde 4:

Praksisnær metodeudvikling og vidensdeling om effekt.



- Kommunerne skal styrke det fælles samarbejde i forhold til metodeudvikling, fx igennem fælles projekter
- Dette foregår allerede i nogen grad i kommunerne for eksempel i Vestsjælland, hvor 6 kommuner og psykiatrien i Region Sjælland er gået sammen om at etablere en recovery-skole i samarbejde med FOF og AOF.

Hvad siger politikerne og brugerne (rammeaftalemøde 26/10-2018)

- *Vi skal have praksisnær metodeudvikling. Hvordan får vi borgerne, pårørende, netværk inddraget i metodeudviklingen. Kompetenceudvikling på tværs af kommunerne*
- *Kan vi anvende de data som eksempelvis Social tilsyn Øst har – koblet med forskning for at vi får viden om, hvor vi skal rette indsatsen hen sammen med relevante aktører - regionen , socialtilsyn Øst m.v.*
- *Politisk forankring af metodeudviklingen. Udvikling af et analyseværktøj til at måle effekt. Big Data – hvordan evalueres og følges effekten af indsatsen.*

Fokusområde 5: Vidensdeling om styring



- Som led i strategiens udmøntning er der indledt et samarbejde om at beskrive effektiviseringstiltag.
- De enkelte kommuner beskriver, hvad de hver især har gjort for at bidrage til en effektiv udvikling på det samlede udgiftsområde.
- KKR har herudover på baggrund af temadrøftelse om styring af det specialiserede socialområde den 25/4 2017 besluttet, at der på tværs af kommunerne deles erfaringer om styring, viden og god praksis.
- Det er vigtigt, at der i kommunerne er fokus på effekt, progression, tæt opfølgning og på tidlig forebyggelse.

Hvad siger politikerne og brugerne (rammeaftalemøde 26/10)

- *Yderligere fælles udvikling af datagrundlaget i forhold til borgertilgange, herunder betydningen af demografiudviklingen*
- *Hvordan kommer borgeren/den unges ønsker/kompetencer reelt i spil og ikke mindst også bliver anvendt.*
- *Hvordan arbejdes reelt forebyggende med lettere problemstillinger inden de vokser til større*
- *Hvordan opsamles erfaringer fra gode projekter*

Fokusområde 6: Styringsdata og information



- Det er en del af den nye strategi, at der udarbejdes økonomianalyser på målgrupper, og at kommunerne hvert år indberetter styringstiltag brugt i de enkelte kommuner.
- KORA's analyser af udgiftsudviklingen på de specialiserede børne- og voksenområder er opdateret også i 2018 til brug for fælles benchmark.
- Der arbejdes videre i rammeaftaleperioden med at identificere hvilke styringsinformationer eller harmonisering af datatyper på økonomiområdet, der kan bidrage til bedre data til brug for sammenligning kommunerne imellem og til optimering af kommunernes egen drift.

Hvad siger politikerne og brugerne (rammeaftalemøde 26/10)

- *Vigtigt også at måle på borgerens perspektiv. Det er en forudsætning for at holde fokus på at løsninger skal findes i samarbejde med borgeren.*
- *Der er en risiko for at vi måler for meget. Det kan trække for mange ressourcer, som skal anvendes sammen med borgerne – der skal være tillid til fagfolkenene.*
- *Bruger vi pengene rigtigt? Når vi betaler "en fornuftig pris" uden at kende indhold ved vi reelt ikke om det er et "fornuftigt" køb – Faglighed og økonomi kan ikke adskilles.*

Fokusområde 7: Stigende behov for støtte



- Der har på voksenområdet været en tilgang af borgere med behov for botilbud igennem en årrække og udviklingen fortsætter.
- Der er behov for en nærmere analyse af, hvilke grupper af borgere der er tale om, og hvad baggrunden for væksten er.
- Med udgangspunkt i analysens tilvejebragte viden målgruppe samt årsager til den oplevede vækst overvejes forslag til indsatser, der kan modvirke udviklingen.

Hvad siger politikerne og brugerne (rammeaftalemøde 26/10-2018)

- *Bedre fælles forebyggelsesstrategier på tværs af kommuner*
- *Bedre dokumentation og fælles kommunale strategier*
- *Tættere kommunalt – regionalt samarbejde på det specialiserede område.*

Spørgsmål til drøftelse:



- Både samlet udmøntning og ned i de enkelte områder
- *Hvordan skal vi gribe arbejdet med fokusområderne an – fagligt og organisatorisk?*
- *Hvordan samarbejder vi med brugere og pårørende? (1)*
- *Hvordan skaber vi forpligtende samarbejde blandt kommunerne? (2)*
- *Hvordan får vi de specialiserede tilbud til at omstille sig til de aktuelle behov? (3)*
- *Hvordan videndeles om metoder og styring og om udviklings- og styringstiltag der virker? (4-5)*
- *Hvilke styringsdata og datatyper på økonomiområdet kan bidrage til kommunernes styring og driftsoptimering? (6)*
- *Hvad er baggrunden for (udgifts)væksten og hvilke indsatser kan modvirke udviklingen? (7)*

Videndeling og udviklings- og styringstiltag

Kort om videndeling og udviklings- og styringstiltag med efterfølgende plenumdrøftelse:

Baggrund:

- Flerårig strategi for styring af takst- og udgiftsudviklingen tiltrådt af KKR i 2016 og 2017 med årlige redegørelser for styringstiltag
- Eksempler på indmeldte udviklings- og styringstiltag fra kommunerne ift. videndeling om styring (5) og styringsdata (6)

Spørgsmål til drøftelse:

- *Hvordan videndeles om metoder og styring og om udviklings- og styringstiltag der virker?*
- *Hvordan får konkret vi udarbejdet et udviklings- og styringskatalog der giver mening?*

Videndeling og udviklings- og styringstiltag

Baggrund: Flerårig strategi for styring af takst – og udgiftsudvikling I

KKR Sjælland tiltrådte 13/6 2016 en bredere flerårig strategi i forhold til at arbejde med styring af takst- og udgiftsudvikling. KKR anbefaler bl.a. kommunerne, at der i en flerårig periode fra 2017-2020:

- Gennemføres analyser af takster pr. målgrupper frem for på kommuneniveau med henblik på at få mere relevant viden om takstudviklingen og sammenhængen mellem pris, indhold og kvalitet end tidligere takstanalyser har givet mulighed for
- **Samarbejdes om effektiviseringstiltag i en fortsat analyse/vidensdelingsproces suppleret med årlige redegørelser fra de enkelte kommuner til KKR (fællesskabet) om, hvad den enkelte kommune har gjort for at bidrage til en effektiv udvikling på det samlede udgiftsområde**
- Gennemføres en løbende, kritisk refleksion i hver kommune med afsæt i analyserne og spørgsmål fra KORA med det formål, at den enkelte kommune anvender resultaterne til at optimere deres egen drift.
- Fortsættes med markedsafprøvning/konkurrenceudsættelse som et spor til sikring af en effektiv prissætning for ydelserne, og i forlængelse heraf at de enkelte kommuner generelt fremmer effektfokus og gennemsigtighed ved at opstille klare krav og effektmål, når der købes ydelser hos eksterne leverandører

Videndeling – og udviklings og styringstiltag

Baggrund: Flerårig strategi for styring af takst – og udgiftsudvikling II

KKR Sjælland tiltrådte 11/10-2017 at de styringsinformationer, der skal sættes på, er følgende:

- Opdatering af benchmarkanalyserne i en reduceret form, bestående af sammenligninger mellem kommunerne i Region Sjælland, hvad angår 1) udgifter pr. 0-22-årig/18-64-årig, 2) brugerandele og 3) enhedsudgifter pr. bruger.
- **Den kvalitative beskrivelse af styringstiltag gentages**
- Kommunerne og regionen bedes om at komme med en redegørelse for takstudviklingen i forbindelse med offentliggørelsen af taksterne med en beskrivelse og forklaring i de tilfælde taksterne har ændret sig.

KKR har pr. 12/9-2018 tiltrådt at benchmarkanalysen gentages i sin nuværende form i 2019

Videndeling og udviklings-og styringstiltag – eksempler fra kommunerne I

Fokusområde 5: Vidensdeling om styring – Hvordan videndeles om styring og om de styringstiltag der virker?		
Tiltag	Beskrivelse	Kommuner
Hvilke 3 udviklings- og styringsinitiativer vurderer kommunen (kort) har haft/har størst effekt og værdi? Hvilke Udviklings- og styringsinitiativer vil kommunen særligt fremhæve i forhold til videndeling med og gavn for de andre kommuner?		
Visitation	Stram styring ved visitationsudvalg ift. børn og voksne At alle visitationer til takstbelagte tilbud skal gennem kommunens visitationsudvalg. Løbende gennemgang af enkeltsager herunder dialog i visitationen om hvor vægten skal lægges. Det medfører større ensartethed og sparring Tæt opfølgning på visitationen med fokus på progression (Voksne) Løbende og tæt opfølgning Revisitation af de dyreste enkeltsager (Voksne) Hyppig/øget myndighedsopfølgning I tæt samarbejde med egen leverandør at flytte borgere til mere prisbillige tilbud (Voksne)	Faxe Lolland Næstved Odsherred Ringsted Solrød Holbæk
(Pris)forhandling	Unge/Voksenområdet Medarbejdere med fokus på forhandling og revurdering af priser Direkte dialog og samarbejde med de steder der bruges til flere børn om at få rabatter Få, der skal lære at forhandle pris og dermed får erfaring (Børn) Genforhandling af økonomi for borgere i private tilbud Forhandlingskonsulent – forhandlinger med tilbud Forhandlingskonsulent og øget myndighedsopfølgning. Sker bl.a. via netværk: KL-socialnetværk, BKF-netværk, ledernetværk.	Holbæk Køge Lejre Roskilde Solrød Sorø
Kontraktstyring	Brug af standardkontrakten og opfølgning ift. anvendelsen Udvikling af kontraktarbejde, der skaber gennemsigtighed mellem indhold og pris i opgaveløsning Udarbejdelse af egne kontraktskabeloner og altid forhandling af støttetilbud og pris.	Kalundborg Region Sjælland Holbæk
Budgetstyring	Fokus på budgetansvar og effektivisering af driften i egne tilbud Tæt månedlig budgetopfølgning med tilbudsledere	Roskilde
Dialogstyring	Tæt dialog mellem myndighed og udfører Tæt dialog mellem myndighed og egne leverandører Beslutning om tilbagemelding mellem Myndighed & Udfører i konkrete borgersager maksimalt skal tage 5 arbejdsdage.	Kalundborg Næstved Holbæk
Organisering	Sammenlægning af tilbud for at opnå stordriftsfordele Kapacitetstilpasning ift. målgrupper og eksisterende bygningsmasse for at sikre bedre udnyttelse af eksisterende boliger under hensyntagen til ændrede målgrupper (Voksne)	Guldborgsund Næstved
Bestiller-rollen	Anvendelse/etablering af egne tilbud Stram styring af bestillerrollen ift. at matche borgerne med de rigtige tilbud (Voksne)	Greve, Holbæk, Lejre Sorø

Videndeling og udviklings-og styringstiltag – eksempler fra kommunerne II

Fokusområde 6:		
Styringsdata og information		
- Hvilke styringsdata og datatyper (på økonomiområdet) kan bidrage til kommunernes styring og driftsoptimering?		
Tiltag	Beskrivelse	Kommuner
Hvilke 3 udviklings- og styringsinitiativer vurderer kommunen (kort) har haft/har størst effekt og værdi?		
Hvilke udviklings- og styringsinitiativer vil kommunen særligt fremhæve i forhold til videndeling med og gavn for de andre kommuner?		
Overblik over økonomi og effekt	Fastholde et konstant økonomioverblik der er kombineret med en faglig viden om hvad der virker for udsatte børn og unge. Hvilket kan skabes i et samarbejde på tværs af fagligheder. Vurderingen af sammenhængen mellem pris og kvalitet.	Greve Solrød
Styringsdata	Styrket anvendelse af data i styringen af området, herunder gennem mere systematisk opsamling og anvendelse af data om antal borgere, priser og forbrug. Voksenområdet har optimeret mulighederne for at følge den økonomiske udvikling af specifikke sociale områder (Voksne) Det vurderes, at voksenområdets anvendelse af VUM og stram styring af bestillerrollen har stor effekt i at matche borgerne med de rigtige tilbud	Lejre Sorø
Økonomistyring og faglig styring	Voksne: Omkring styring af økonomi på hele voksenområdet har en af de største indsatser været opfølgning hver 3 måned på alle sager. Det har haft en stor betydning for nedsættelse af opholdsbetalingerne på omkring 600.000 kr. årligt. Ligeledes har optimering af samarbejde mellem egne institutioner og myndighed bidraget til en langt større bevågenhed omkring økonomi og indsats Roskilde Kommune har i 2018 arbejdet med VIVE's anbefalinger til økonomisk og faglig styring og implementeret dele heraf, nogle anbefalinger dog først fra 2019 (voksne) Myndighed har i efteråret 2017 implementeret nyt fagsystem Sensum, som er med til at understøtte sagsbehandling ift. VUM-metoden – hvilket giver kvalitet i sagsbehandlingen.	Odsherred Roskilde Slagelse

Videndeling og udviklings- og styringstiltag

Plenumdrøftelse:

- *Hvordan videndeles om metoder og styring og om udviklings- og styringstiltag der virker?*
- *Hvordan får vi konkret udarbejdet et udviklings- og styringskatalog der giver mening?*

Organisering og chefsamarbejde

Drøftelse af rammeaftalesamarbejdets organisering og den videre proces med chefsamarbejdet:

- *Hvad er forventninger og ønsker til styregruppen og hvad er forventninger til kommunerne?*
- *Drøftelse af snitflader ift. øvrige samarbejdsområder f.eks. TSP/Sundhedsaftale mv.*

Afslutning

- Evt.
- Næste møde mv.
- Frokost