

FORMULERING AF RAMMEAFTALE PÅ DET SPECIALISEREDE SOCIAL- OG SPECIALUNDERVISNINGSOMRÅDE

KKR-SJÆLLAND

STED

SCANDIC ROSKILDE

Ved Ringen 2, 4000 Roskilde

14. august 2020



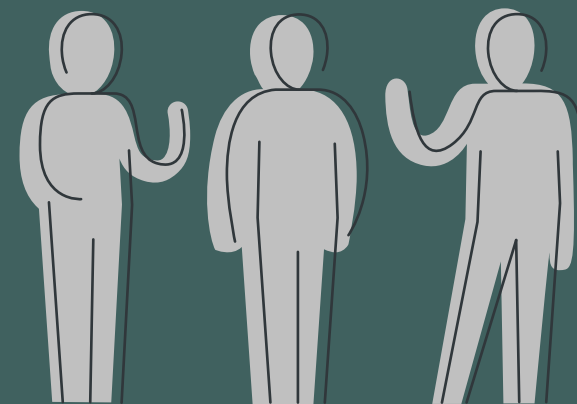
VELKOMST



INI



**NIELS HÖRUP, FORMAND FOR KKR SJÆLLAND OG
BORGMESTER I SOLRØD KOMMUNE**

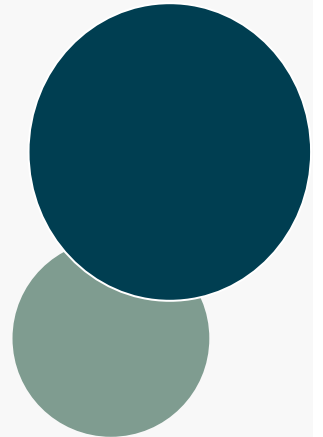


Program for Dialogmøde for politikere, handicaprådsrepræsentanter og direktører

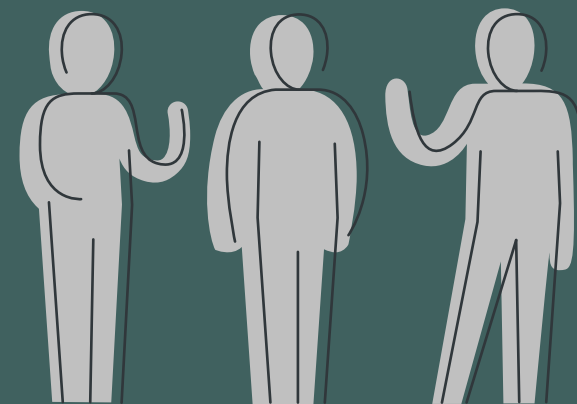
Formulering af rammeaftalen for perioden 2021-2022



- 09.15 **VELKOMST OG DAGENS PROGRAM OG AFSÆT FOR RAMMEAFTALEN 2021-2022**
v/ NIELS HÖRUP, FORMAND KKR SJÆLLAND OG BORGMESTER SOLRØD KOMMUNE
- 09.25 **FORSLAG TIL FOKUSOMRÅDER I RAMMEAFTALEN FOR 2021-2022**
v/ OPSAMLING PÅ PROCES OG DE AKTUELLE FORSLAG TIL FOKUSOMRÅDER OG STYRINGSTEMAER
- 09.45 **RUNDE 1 – DRØFTELSE AF FORSLAG TIL FOKUSOMRÅDER I RAMMEAFTALEN**
BORDSVIS DRØFTELSE EFTERFULGT AF OPSAMLING I PLENUM
- 10.45 *KAFFEPAUSE*
- 11.00 **RUNDE 2 - DRØFTELSE AF FORSLAG TIL STYRINGSTEMAER I RAMMEAFTALEN**
BORDSVIS DRØFTELSE EFTERFULGT AF OPSAMLING I PLENUM
- 11.45 **VIDERE PROCES FOR RAMMEAFTALEN 2021-2022**
PROCESSEN FRA I DAG TIL GODKENDELSE I KKR OG DE ENKELTE KOMMUNER I KKR-SJÆLLAND
- 12.00 **OPSAMLING, TAK FOR I DAG og FROKOST**
v/ REGIONSPOLITIKER ANNA BONDO NIELSEN, NÆSTFORMAND I UDVALGET FOR SOCIAL OG PSYKIATRI



FORSLAG TIL FOKUSOMRÅDER I RAMMEAFTALEN FOR 2021-2022



FORSLAG TIL FOKUSOMRÅDER I RAMMEAFTALEN FOR 2021-2022

14. august 2020



UDVIKLINGSAFTALE

1

**STYRKET MELLEMMUNALT
SAMARBEJDE**

2

**EN SAMMENHÆNGENDE INDSATS
FOR BORGERE MED PSYKISKE
VANSKELIGHEDER**

3

**STYRKET SAMARBEJDE MED
BORGERE OG PÅRØRENDE**

4

**PRAKSISNÆR METODEUDVIKLING
OG VIDENDELING OM EFFEKT**

STYRINGSAFTALE

5

**STRATEGISK KAPACITETSANALYSE
OG PROGNOSE – SOM AFSÆT FOR
ET STYRKET SAMARBEJDE**

6

**BEDRE DATA OG
LEDELSESINFORMATION**

HVORDAN ER VI KOMMET HERTIL I?

- Afsættet var vores seneste Dialogmøde den 29. november, hvor de overordnede input var:
 - *Indhold.* Stadig potentiale i flere af de eksisterende fokusområder. Derfor mere supplementer end en række nye og helt anderledes fokusområder.
 - *Form.* Rammeaftalens forenkede og mere politiske form skulle fortsættes.
 - *Proces.* Vi skulle fortsætte med og gentage de gode erfaringer fra den nuværende rammeaftales forløb med en bred inddragende proces.



HVORDAN ER VI KOMMET HERTIL I?



- På baggrund af dialogen på dialogmødet blev der udarbejdet et dokument, der samlede op på de mange gode input fra Dialogmødet den 29. november 2019. Dokumentet gav et samlet forslag til nye fokusområder i den kommende rammeaftale for 2021-2022.
- Dokumentet blev sendt i høring og de samlede input fra denne proces skulle danne ramme for forårets inddragende møder og processer.
- Der var i foråret 2020 planlagt møder både med hensyn til inddragelse af repræsentanter for brugerne samt et afsluttende Dialogmøde mellem politikere, Dialogforum og Handicaprådene.
- MEN.... Så ændrede verdenen sig!



HVORDAN ER VI KOMMET HERTIL III?

Derfor..

- Blev forårets inddragende aktiviteter aflyst eller udsat til i dag. Det drejer sig blandt andet om:
 - Møde med repræsentanter for brugerne i marts på Solrød Rådhus.
 - Forårets afsluttende Dialogmøde som er blevet rykket til i dag.
 - Deadline for hvornår rammeaftalen skal være endelig godkendt rykkes forventeligt til ultimo 2020.

KKR Sjælland har brugt tiden til:

- Løbende vurdere hvordan vi kunne re-planlægge processen med de forventede inddragende processer
- Præcisere og konkretisere forslagene til fokusområder
- På baggrund af dette præsenteres de 6 forslag for jer alle i dag med tid til debattere og vende de forslåede fokusområder.

Vi glæder os til at høre jeres input – men først en kort introduktion til de 6 fokusområder!

FORSLAG TIL FOKUSOMRÅDER I RAMMEAFTALEN FOR 2021-2022

Udviklingsaftale



1

STYRKET MELLEMKOMMUNALT SAMARBEJDE

MÅL

For at udvikle og sikre kvaliteten af vores tilbud skal vi styrke samarbejdet mellem kommunerne og regionen om de temaer, der er relevante og nødvendige for at kunne sikre de rette tilbud med de rette kompetencer til borgere med behov for støtte.

2

EN SAMMENHÆNGENDE INDSATS FOR BORGERE MED PSYKISKE VANSKELIGHEDER

MÅL

Vi skal skabe bedre vilkår for sammenhængende forløb og indsatser for borgere med væsentlige psykiske vanskeligheder styrkes

FORSLAG TIL FOKUSOMRÅDER I RAMMEAFTALEN FOR 2021-2022

Udviklingsaftale



3

STYRKET SAMARBEJDE MED BORGERE OG PÅRØRENDE

MÅL

Vi ønsker at styrke inddragelsen og samskabelsen med brugerne og deres pårørende for at vi sammen kan udvikle og retnings sætte indsatsen på det specialiserede social- og specialundervisningsområdet.

4

PRAKSISNÆR METODEUDVIKLING OG VIDENDELING OM EFFEKT

MÅL

Vi skal styrke den praksisnære metodeudvikling og videndeling for skabe bedre kvalitet i indsatsen for brugerne, sammen med brugerne og deres pårørende og samtidig sikrer en bedre anvendelse af de tilgængelige ressourcer.

FORSLAG TIL FOKUSOMRÅDER I RAMMEAFTALEN FOR 2021-2022

Styringsaftale

5

STRATEGISK KAPACITETSANALYSE OG PROGNOSE – SOM AFSÆT FOR ET STYRKET SAMARBEJDE

MÅL

Vi ønsker en afdækning af den aktuelle kapacitet samt en prognose for sociale tilbud på kort og langt sigte som grundlag for en strategisk drøftelse om hvordan KKR Sjælland bedst lever op til sin forsyningsforpligtigelse og samarbejder.

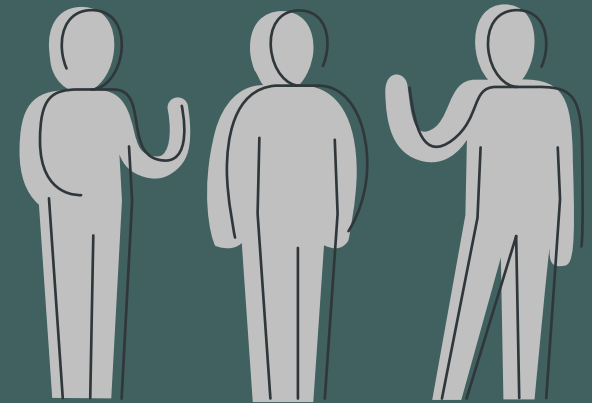
6

BEDRE DATA OG LEDELSESINFORMATION

MÅL

Vi ønsker at øge gennemsigtigheden på det specialiserede social- og specialundervisningsområde gennem udvikling af bedre data om økonomi, aktiviteter og effekten af vores indsatser. Som grundlag for kvalitetsudvikling, styring og bedre køb og salg af pladser.

RUNDE 1 – DRØFTELSE AF FORSLAG TIL FOKUSOMRÅDER I RAMMEAFTALEN



UDVIKLINGSSTRATEGI

Fokusområde 1: Styrket mellemkommunalt samarbejde

MÅL

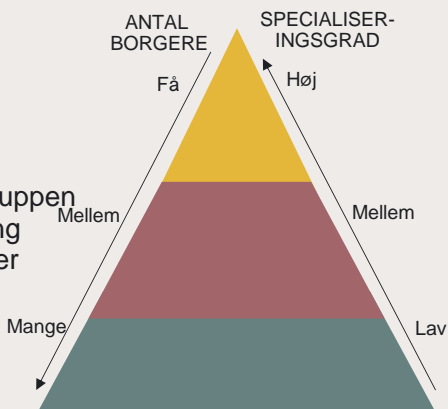
For at udvikle og sikre kvaliteten af vores tilbud skal vi styrke samarbejdet mellem kommunerne og regionen om de temaer, der er relevante og nødvendige for at kunne sikre de rette tilbud med de rette kompetencer til borgere med behov for støtte.

INDHOLD

Fokusområdet handler om muligheder og vilkår for et tættere samarbejde og samarbejdet omfatter som minimum beskyttelse og udvikling af de mest specialiserede tilbud/faglige miljøer og kan også omfatte bredere temaer, hvor kommunerne og regionen kan drage nytte af fællesskabet.

Referencerammen for at tale om et tættere samarbejde er todelt. Det første element beskriver sammenhængen for de målgrupper, hvor der er få borgere på tværs af kommunerne og som forudsætter et højt specialiseret tilbud. Dette forudsætter et tæt samarbejde på tværs for at sikre den nødvendige kapacitet på tværs og er illustreret i figurens øverste tredjedel. Jo længere "ned" man kommer ned i figuren des flere borgere er der i målgruppen og des mere "almen" bliver graden af specialisering.

Antallet af borgere i målgruppen og graden af specialisering giver forskellige muligheder for samarbejde og dette er det, det andet element i referencerammen beskriver.



Figuren til højre giver en fælles ramme for at tale om vilkår for samarbejdet samt graden af forpligtigelse i samarbejdet mellem kommunerne og regionen.

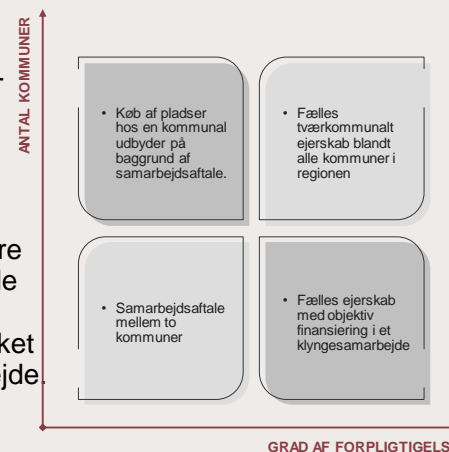
I processen med at formulere rammeaftalen er der allerede nævnt en række konkrete muligheder inden for et styrket mellemkommunalt samarbejde.

De er:

- Tættere samarbejde om beskyttelse af højt specialiserede fagområder/miljøer på tværs af alle kommuner.
- Oprettelse af nye tilbud eller øget samtænkning af kapacitet på tværs af kommuner for nye og eksisterende målgrupper. Samarbejdet kan både være på tværs af mindre grupper af kommuner eller på tværs af alle kommuner.
- Fokus på samarbejde med de private tilbud med henblik på at øge fokus på kvalitet, kapacitet, pris og effekten af de private indkøb samt eventuelt samarbejde om indkøb.

ØNSKEDE RESULTATER

- At der er aftalt en række konkrete områder, hvor samarbejdet er styrket og borgeren som resultat heraf modtager et bedre og mere kvalificeret tilbud.
- At der er etableret et samarbejde målrettet køb ved private tilbud, der sikrer borgeren et bedre og mere målrettet tilbud.



UDVIKLINGSSTRATEGI

Fokusområde 2: En sammenhængende indsats for borgere med psykiske vanskeligheder

MÅL

Vi skal skabe bedre vilkår for sammenhængende forløb og indsatser for borgere med væsentlige psykiske vanskeligheder styrkes.

INDHOLD

En velfungerende og sammenhængende indsats skabes på tværs af de forskellige aktører, der alle har relevante roller at spille i den samlede indsats.

På det politiske niveau i KKR Sjælland skal forventningerne til forløbenes sammenhæng og koordination tydeliggøres og på det administrative og udførende niveau skal disse forventninger omsættes i praksis.

I forhold til målgruppen med væsentlige psykiske vanskeligheder er de primære aktører i praksis; borger, pårørende, den regionale behandlingspsykiatri, den kommunale psykosociale indsats, den kommunale beskæftigelsesindsats og ikke mindst indsatsen i det private netværk og øvrige civilsamfund.

For at sikre fokusområdet får det rette indhold og sætter ind, hvor udfordringerne for at etablere sammenhængende forløb er mest udfordret, indledes fokusområdet med at afdække og identificere de typer af forløb eller overgange som er mest udfordret.

Når afdækningen er foretaget inddrages det politiske niveau i en dialog om de handlinger som denne nye viden kalder på. Brugere, pårørende og de fagprofessionelle inddrages

også i en dialog om denne nye viden for kontinuerligt at inddrage alle perspektiver i udviklingen af det specialiserede social- og undervisningsområde.

På basis af afdækningen iværksættes konkrete udviklingsforløb for at forbedre sammenhængene i forløbene eller i de overgange, hvor afdækningen viser behov herfor. Dette kan afhængigt af resultaterne både være mellem kommunerne og regionerne eller internt mellem kommunens egne aktører.

ØNSKEDE RESULTATER

- At der er afdækket og identificeret de områder, hvor sammenhængen eller overgangene for borgere med psykiske vanskeligheder er mest udfordret i KKR Sjælland.
- At det politiske niveau, bruger- og pårørendeperspektiver samt de fagprofessionelle er blevet inddraget i en vurdering heraf.
- At der er iværksat konkrete udviklingsforløb på basis af denne viden og at disse udviklingsforløb leverer opdaterede forløbsbeskrivelser eller opdaterede samarbejdsmodeller som styrker sammenhængen eller forløbene for borgere med psykiske vanskeligheder.

UDVIKLINGSSTRATEGI

Fokusområde 3: Styrket samarbejde med borgerne og deres pårørende

MÅL

Vi ønsker at styrke inddragelsen og samskabelsen med brugerne og deres pårørende for at vi sammen kan udvikle og retningsrette indsatsen på det specialiserede social- og specialundervisningsområdet.

INDHOLD

KKR Sjælland prioriterer inddragelsen højt og ser brugernes stemme og aktive involvering som en afgørende forudsætning for at kunne udvikle det specialiserede social- og specialundervisningsområde sammen med brugerne og de pårørende.

Inddragelsen af brugernes og deres pårørende perspektiver inddrages på to måder:

1. For det første gælder, at brugerne og deres pårørende som grundprincip inddrages i KKR Sjælland udviklingsarbejde og at deres perspektiver indgår i tværgående seminarer/kompetenceudvikling.
2. For det andet fortsættes dialogen mellem det politiske niveau og borgerens repræsentanter i form af Dialogforum og handicapråd.

I forhold til det første punkt er de aktiviteter, hvor bruger- og pårørendeperspektivet skal have en rolle, uddybet i fokusområde 4, som omhandler praksisnære metoder og videndeling om effekt.

I forhold til det andet punkt fortsættes de årlige møder mellem det politiske niveau og Dialogforum og de lokale Handicapråd.

For at sikre mødernes relevans vil det første møde mellem Dialogforum, de lokale Handicapråd og det politiske niveau tage afsæt i en formulering af fælles mål og ramme for dialogen i rammeaftalens periode.

ØNSKEDE RESULTATER

- At man i udviklingsaktiviteter, tværgående kompetenceudvikling og seminarer får brugernes og pårørendes perspektiver tænkt tydeligt med og inddraget.
- At brugernes og pårørendes perspektiv i arbejdet er med til at skabe positive forandringer i samarbejdet til gavn for både brugere, pårørende og fagprofessionelle.
- At Dialogforum, de lokale Handicapråd og det politiske i KKR Sjælland får etableret en kontinuerlig dialog om udviklingen og retningen for det specialiserede social- og specialundervisningsområde.

MÅL

Vi skal styrke den praksisnære metodeudvikling og videndeling for skabe bedre kvalitet i indsatsen for brugerne, sammen med brugerne og deres pårørende og samtidig sikrer en bedre anvendelse af de tilgængelige ressourcer.

INDHOLD

Fokusområdet fortsætter de gode takter fra den forrige rammeaftale og forsætter den fælles faglige udvikling vedrørende metoder og større indsigt i effekten af de sociale indsatser.

Under dette fokusområde arbejdes eksempelvis med følgende tre indsatsområder:

- Den første handler om fortsat udvikling og videndeling inden for praksisnære faglige metoder som fx recovery-orientering. I forlængelse af dette inkluderes også tværkommunal kompetenceudvikling med udgangspunkt i vidensbaserede metoder.
- Det andet handler om udvikling og deling af konkrete metoder og redskaber til inddragelse af brugerne i myndighedsarbejdet og i det enkelte. Dette ses i forlængelse af beskrivelsen af fokusområde 3, hvor brugerne og deres pårørende som grundprincip inddrages i KKR Sjælland udviklingsarbejde og at deres perspektiver indgår i tværgående seminarer/kompetenceudvikling.

- Det tredje element omfatter fælles redskaber/metoder til beskrivelse af progression, effekter og resultater af specifikke indsatser, der kan understøtte en styrket evalueringskultur. Det kan fx være et styrket fokus på opfølgning på progressionen for borgere i midlertidige botilbud (SEL § 107).

Dette fokusområde omfatter en række faglige temaer, som kan adresseres gennem afholdelse af temadage, symposier, konferencer eller fælles kompetenceudviklede forløb for ledere og medarbejdere på de sociale tilbud eller i myndighedsfunktioner. I disse skal den politiske deltagelse/ejerskab til udviklingen af området tænkes med.

Dette fokusområde kan også vinkles som et middel til at sikre attraktive arbejdspladser og dermed implicit understøtte at fastholde medarbejderne.

ØNSKEDE RESULTATER

- At der er sket en øget tværkommunal videndeling og kompetenceudvikling
- At brugernes og pårørendes perspektiv i arbejdet er med til at skabe positive forandringer i samarbejdet til gavn for både brugere, pårørende og fagprofessionelle?
- At der er udviklet fælles tilgange til fælles udfordringer, fx et styrket fokus eller fælles metode til at foretage opfølgning på progressionen for borgere i midlertidige botilbud (SEL § 107).

GRUPPEDRØFTELSE AF FORSLAG TIL FOKUSOMRÅDER I DEN NYE RAMMEAFTALE FOR 2021-2022

#1

DISKUTER DE
FORELØBIGE FORSLAG TIL
FOKUSOMRÅDER OG
DERES VINKLING



#2

OVERVEJ OM DER ER
TILFØJELSER TIL DE
ENKELTE FOKUSOMRÅDER
OG/ELLER ELEMENTER
DER SKAL FJERNES

#3

DOKUMENTER JERES
DRØFTELSE OG FREMLÆG
I PLENUM

HUSK AT AFLEVERE SKABELONERNE TIL
IMPLEMENT

OPSAMLING PÅ GRUPPEDRØFTELSE VEDRØRENDE FOKUSOMRÅDER



Fokusområde 1: Styrket mellemkommunalt samarbejde

MÅL

ØNSKET INDHOLD

RESULTATER

Fokusområde 2: En sammenhængende indsats for borgere med psykiske vanskeligheder

MÅL

ØNSKET INDHOLD

RESULTATER

OPSAMLING PÅ GRUPPEDRØFTELSE VEDRØRENDE FOKUSOMRÅDER



Fokusområde 3: Styrket samarbejde med borgerne og deres pårørende

MÅL

ØNSKET INDHOLD

RESULTATER

Fokusområde 4: Praksisnær metodeudvikling og videndeling om effekt

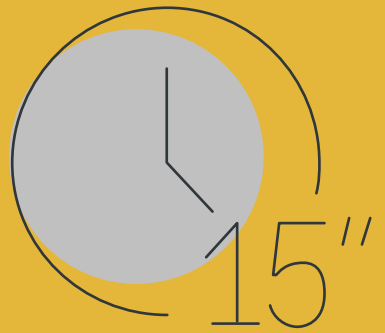
MÅL

ØNSKET INDHOLD

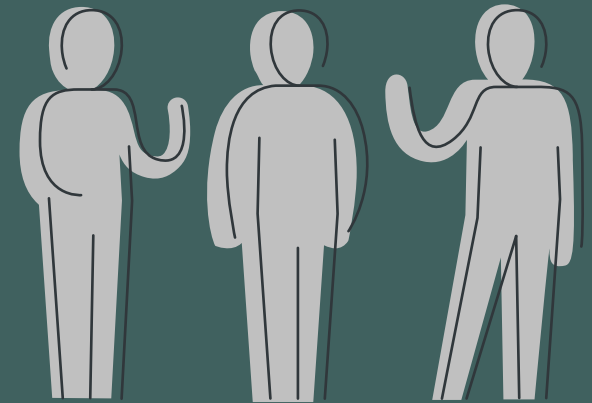
RESULTATER



PAUSE



RUNDE 2 – DRØFTELSE AF FORSLAG TIL STYRINGSTEMAER I RAMMEAFTALEN



STYRINGSAFTALE

Fokusområde 5: Strategisk kapacitetsanalyse- og prognose som afsæt for et styrket samarbejde

MÅL

Vi ønsker en afdækning af den aktuelle kapacitet samt en prognose for sociale tilbud på kort og langt sigte som grundlag for en strategisk drøftelse om hvordan KKR Sjælland bedst lever op til sin forsyningsforpligtigelse og samarbejde.

INDHOLD

Fokusområdet tager afsæt i en samlet kapacitetsanalyse og prognose for regionens sociale tilbud.

Denne analyse skal virke som grundlag for en strategisk drøftelse og en politisk dialog om antal, type og indhold af de fremtidige tilbud. Analysen skal virke som grundlag for en drøftelse om hvor man i KKR Sjælland kan samarbejde tættere om tilbuddene eller, at KKR Sjælland fx udbyder et tilbud (afdækket behov) og en kommune eller en klynge af kommune påtager sig at etablere dette tilbud.

Analysen skal også indeholde et element om, hvad man som køber forventer et socialt tilbud skal kunne fremadrettet, fx stille sine ydelser til rådighed matrikelløst. Herunder også hvilke samarbejdsformer eller samarbejder er er mulige mellemkommunalt.

I denne analyse kan der også indarbejdes elementer af den igangværende nationale evaluering af det specialiserede social- og specialundervisningsområde som også, blandt andet, fokuserer på etableringen og organiseringen af de mest specialiserede tilbud.

Når analysen er gennemført skal dets resultater bruges som afsæt for at diskutere de elementer eller de temaer som kan være eller blive udfordringer på tværs af KKR Sjælland og som bedst løses i fællesskab. Og hermed også bruges som en revitalisering og mulighed for at fokusere samarbejdet i KKR Sjælland fremadrettet.

ØNSKEDE RESULTATER

- At kapacitetsanalysen og prognosen gennemføres.
- At der, med afsæt i den eksisterende kapacitet og prognose for fremtidige behov af sociale tilbud sikres et bedre kapacitetsudnyttelse og etableres mere målrettede tilbud for borgerne, herunder også øgede mellemkommunale samarbejder om den nødvendige kapacitet.

MÅL

Vi ønsker at øge gennemsigtigheden på det specialiserede social- og specialundervisningsområde gennem udvikling af bedre data om økonomi, aktiviteter og effekten af vores indsatser. Som grundlag for kvalitetsudvikling, styring og bedre køb og salg af pladser.

INDHOLD

Udgiftspresset er fortsat stort på hele det specialiserede social- og specialundervisningsområde. Derfor er der behov for at styrke gennemsigtigheden for at øge eller synliggøre styringsmulighederne og sikre mest effekt for de afsatte ressourcer.

VIVE har siden 2016 udarbejdet årlige benchmarkinganalyser på hhv. det specialiserede børne- og voksenområde i region Sjælland. Analyserne er primært et styringsredskab for den enkelte kommune, fordi de stiller styringsinformation til rådighed for den enkelte kommune og indeholder sammenligninger til de andre kommuner i regionen. Analyserne er også et led i den fælles/tværkommunale strategi for styring af takst- og udgiftsudviklingen, hvor videndeling om styring og arbejdet med styringsdata m.v. indgår. Disse analyser forventes gentaget om end med en lavere frekvens

Styringsaftalen skal herudover beskrive og håndhæve principperne for finansiering, øge gennemsigtigheden af tilbuddenes takster og aftaler om køb og salg (herunder standardkontrakter) af pladser for kommunale og regionale tilbud i den sjællandske region.

Dette arbejde fortsættes fx i følgende spor:

- Fortsat udbredelse af KKR Sjællands standardkontrakt for at øge gennemsigtighed og ensartede metoder med køb og salg af pladser.
- Bestik af den kommende revision/opdatering af takstbekendtgørelsen amt hurtigt omsætte de elementer der øger gennemsigtigheden.
- Muligt samarbejde omkring indkøb eller større fælles udbytte af de lokale forhandlingskonsulenter som mange kommuner har ansat.

ØNSKEDE RESULTATER

- At gennemsigtigheden i samarbejdet om køb og salg af pladser (herunder takster) i KKR Sjælland øges.
- At datakvalitet og gennemsigtighed på det specialiserede social og specialundervisningsområde øges, fx gennem øget anvendelse/udbredelse af KKR Sjællands standardkontrakt.
- At sikre bedre effekt af de købte pladser gennem et styrket samarbejde.

GRUPPEDRØFTELSE AF FORSLAG TIL STYRINGSTEMAER I DEN NYE RAMMEAFTALE FOR 2021-2022

#1

DISKUTER DE
FORELØBIGE FORSLAG TIL
STYRINGSTEMAER OG
DERES VINKLING



#2

OVERVEJ OM DER ER
SUPPLEMENTER TIL DE
ENKELTE
STYRINGSTEMAER
OG/ELLER ELEMENTER
DER SKAL FJERNES

#3

DOKUMENTER JERES
DRØFTELSE OG FREMLÆG
I PLENUM

HUSK AT AFLEVERE SKABELONERNE TIL
IMPLEMENT

OPSAMLING PÅ GRUPPEDRØFTELSE VEDRØRENDE STYRINGSTEMAER



Fokusområde 5: Strategisk kapacitetsanalyse- og prognose som afsæt for et styrket samarbejde

MÅL

ØNSKET INDHOLD

RESULTATER

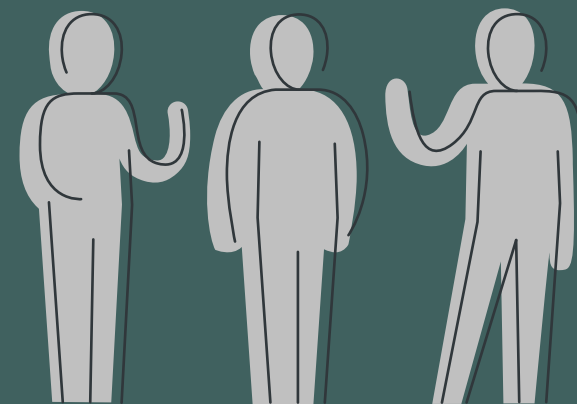
Fokusområde 6: Bedre styringsdata og ledelsesinformation

MÅL

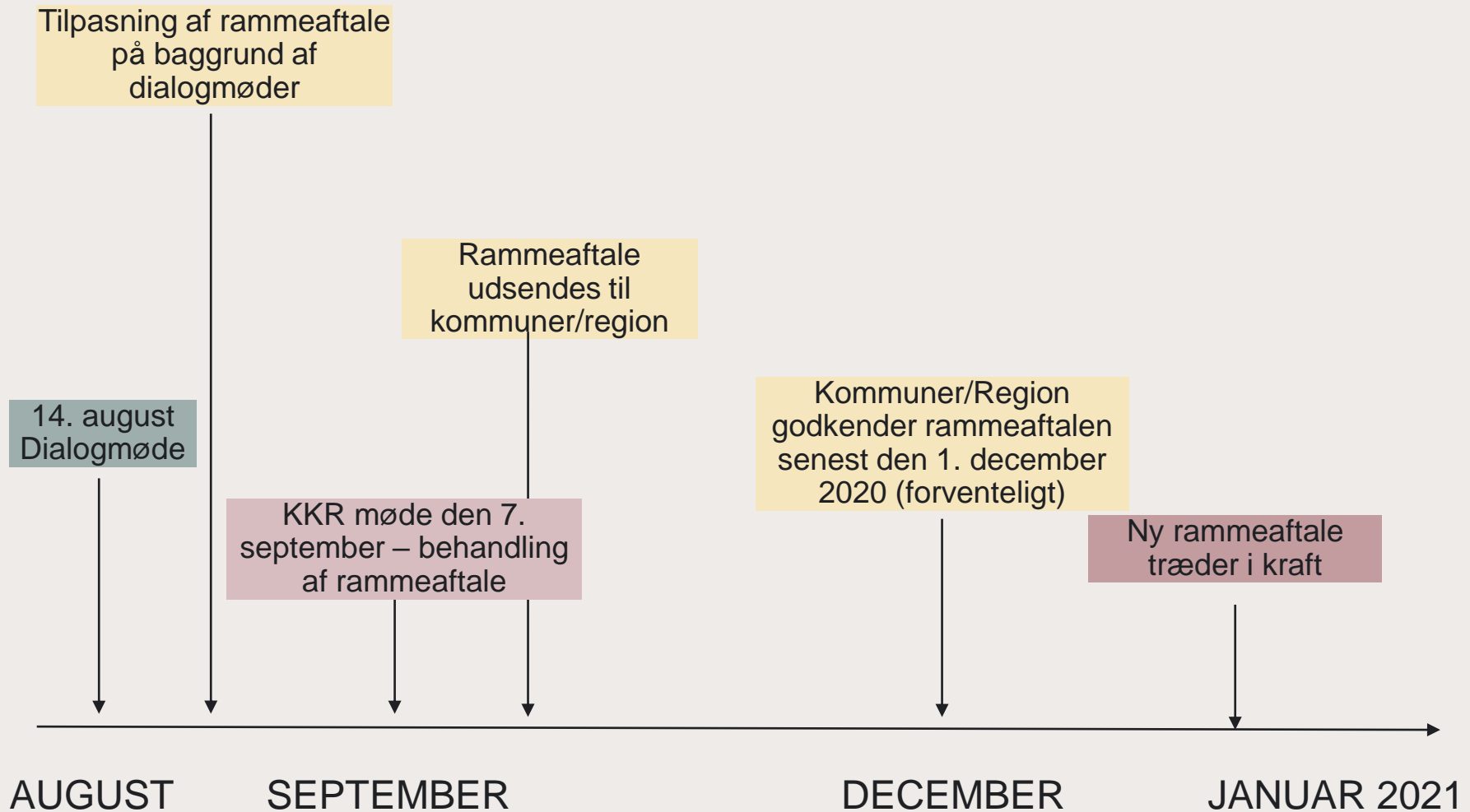
ØNSKET INDHOLD

RESULTATER

VIDERE PROCES FOR RAMMEAFTALEN 2021-2022



AFSLUTTENDE PROCES OG START PÅ NY RAMMEAFTALE



OPSAMLING OG TAK FOR I DAG



**REGIONSPOLITIKER, ANNA BONDO NIELSEN,
NÆSTFORMAND I UDVALGET FOR SOCIAL OG PSYKIATRI**

