

Bilag 1:

Hovedbilag Rammeaftale 2018 og 2019

Udviklingsstrategi for det specialiserede  
socialområde og  
specialundervisningsområdet.

Styringsaftale for det specialiserede  
socialområde og  
specialundervisningsområdet.

Kommunerne i region Sjælland og  
Region Sjælland

## Indholds fortegnelse

|  |    |
|--|----|
| Indledning   | 4  |
| Ændringer og aktiviteter   | 6  |
| Udviklingsstrategien   | 11 |
| Drøftelser i forbindelse med indgåelse af rammeaftalen   | 13 |
| Børnehus   | 13 |
| Socialtilsyn   | 16 |
| Kompetenceudvikling  | 16 |
| Rekruttering   | 16 |
| Lands- og landsdelsdækkende tilbud og sikrede afdelinger – status på kapacitet, belægning og fælles fokus. | 18 |
| Lands-og landsdelsdækkende tilbud  | 18 |
| Sikrede afdelinger   | 19 |
| Aftaler vedrørende Grønland og Færøerne  | 19 |
| Færøerne   | 22 |
| Styringsaftalen  | 22 |
| Tilbud omfattet af Styringsaftalen   | 23 |
| Aftale om takstudviklingen - Principper og anbefalinger  | 24 |
| Mindst mulig administration  | 24 |
| Færrest mulige takster   | 24 |
| Færrest mulige tillægsydelse   | 25 |
| Anbefalinger fra KKR Sjælland  | 25 |
| Betalingsmodeller  | 26 |
| Traditionel takstbetaling  | 26 |
| Afregning for tillægsydelse  | 27 |
| Betalingsaftale  | 27 |
| Objektiv finansiering  | 28 |
| Aftale om prisstruktur.  | 28 |
| Aftaler om principper for evt. deling af udgifter forbundet med oprettelse og lukning af tilbud.           | 28 |
| Aftaler om afregningsfrister.  | 29 |
| Opsigelsesvarsler  | 30 |
| Overførsel af over/underskud   | 30 |
| Standardkontrakter   | 30 |
| National koordinationsstruktur   | 30 |
| Taskforce i forhold til lukningstruede tilbud:   | 30 |

|  |    |
|--|----|
| Procedure for sociale tilbud med regional betydning, der har behov for særlig opmærksomhed   | 31 |
| 1. Indstilling af ønske om særlig opmærksomhed for et tilbud til styregruppen  | 31 |
| 2. Beslutningsforløb for den indstillende kommune /region, styregruppe og KKR  | 32 |
| Tilkendegivelse fra kommunalbestyrelserne om overtagelse af regionale tilbud og fastlæggelse af, i hvilket omfang overtagne tilbud skal stå til rådighed for de øvrige kommuner. | 32 |
| Borgerens egenbetaling   | 32 |
| Tællemetode ved aflastningstilbud til børn, unge og voksne   | 33 |
| Delvist lukkede afdelinger   | 33 |
| Rammeaftalens parter, parternes gensidige forpligtelser og fælles mål & principper.  | 34 |
| Rammeaftalens parter   | 34 |
| Administrative organer   | 34 |
| Netværksgrupper  | 35 |
| Parternes gensidige forpligtelser  | 35 |
| Overdragelse af tilbud - kommunernes overtagelse af regionale tilbud   | 36 |
| Myndighedsansvar og forsyningsansvar   | 37 |
| Ændring af en indgået rammeaftale  | 37 |
| Fælles mål og principper   | 38 |

## Indledning

Kommunalbestyrelserne i regionen og regionsrådet indgår årligt en rammeaftale om faglig udvikling, styring og koordinering af kommunale og regionale tilbud jf. lov om social service samt lov om almene boliger<sup>1</sup>.

Nærværende Rammeaftale er en aftale mellem de 17 kommunalbestyrelser i Region Sjælland og Regionsrådet på det specialiserede socialområde og specialundervisningsområde.

Det specialiserede socialområde består af områderne:

- Børn og unge
- Voksne handicappede<sup>2</sup>
- Voksne sindslidende
- Hjælpemidler
- Sikrede institutioner
- Personer med misbrug
- Herberg og forsorgshjem
- Kvindekrisecentre

Specialundervisningsområdet består af områderne:

- Specialundervisning for børn
- Specialundervisning for voksne

Rammeaftalen anvendes på følgende typer af tilbud i regionen:

- Særlige dagtilbud for børn og unge
- Særlige klubtilbud for børn og unge
- Generelt godkendte plejefamilier og generelt godkendte kommunale plejefamilier
- Opholdssteder for børn og unge
- Døgninstitutioner efter SEL § 66, nr. 6.
- Tilbud om behandling af stofmisbrugere
- Beskyttet beskæftigelse
- Aktivitets- og samværstilbud
- Botilbud, forsorgshjem og kvindekrisecentre mv.
- Hjælpemiddelcentraler
- Almene ældreboliger, der ejes af en region, en kommune, en almen boligorganisation eller en selvejende institution, og som er tilvejebragt med særligt henblik på at betjene personer med betydelig og varigt nedsat fysisk eller psykisk funktionsevne efter § 105, stk. 2, i lov om almene boliger m.v.
- Plejeboliger efter lov om boliger for ældre og personer med handicap
- Køb af specialrådgivningsydelse i tilknytning til de konkrete tilbud, der er omfattet af styringsaftalen

Kommunale tilbud, som alene anvendes af driftskommunen, indgår ikke i rammeaftalen.

Rammeaftalen anvendes på følgende typer af specialundervisningstilbud i regionen:

- De lands- og landsdelsdækkende undervisningstilbud, der drives af regionsrådet

---

<sup>1</sup> Jf. § 1 i Bekendtgørelse om rammeaftaler m.v. på det sociale område og på det almene ældreboligområde (BEK 1631 af 16/12/ 2016)

<sup>2</sup> Voksne udviklingshæmmede, fysiske handicappede samt mennesker med autisme og hjerneskade.

- Undervisningstilbud for personer med tale-, høre eller synsvanskeligheder (kommunikationscentre).
- Rådgivning og vejledning, der ydes af de regionale undervisningstilbud.

Kommunalbestyrelser og regionsråd skal i forbindelse med fastlæggelse af udviklingsstrategien sikre indbyrdes koordinering regionerne imellem om den sikrede boform Kofoedsminde og sikrede afdelinger til unge sikrede afdelinger, og sikre indbyrdes koordination mellem de lands- og landsdelsdækkende undervisningstilbud.<sup>3</sup>

Til dette formål er nedsat et tværregionalt koordinationsforum, bestående af repræsentanter fra de administrative styregrupper på det specialiserede socialområde i hvert af de fem Kommunekontaktråd (KKR), som er ansvarlig for at udarbejde forslag til landsdækkende koordinering af de berørte områder. Hvert år udarbejdes i fællesskab mellem de fælleskommunale rammeaftalesekretariater én samlet beskrivelse af ændringer i kapacitet og efterspørgsel og udviklingstendenser inden for de af tilbuddene omfattende målgrupper. Beskrivelsen bygger på indmeldinger fra tilbuddenes driftsherrer og samtlige kommuner.

Der er i 2018 tre landsdækkende undervisningstilbud, fire landsdelsdækkende undervisningstilbud, tre øvrige landsdækkende tilbud samt otte tilbud med sikrede afdelinger. De mest specialiserede lands- og landsdelsdækkende tilbud i Region Sjælland er: Kofoedsminde, Synscenter Refsnæs og Kolonien Filadelfia. De sikrede afdelinger i Region Sjælland er: Bakkegården og Stevnstortet. Oversigt over lands- & landsdelsdækkende tilbud og sikrede afdelinger er vedlagt i bilag 10.

Regionerne eller en eller flere kommuner skal etablere tilbud efter § 108 i lov om social service til personer som har bopæl på Færøerne eller i Grønland, som har betydelig nedsat fysisk eller psykisk funktionsevne og hvis behov for hjælp ikke kan dækkes gennem tilbud på Færøerne eller i Grønland<sup>4</sup>.

Specialundervisningen efter Folkeskolelovens § 20 stk. 2 er ikke en del af rammeaftalen jf. rammeaftalelovgivningen, men de 17 kommuner i region sjælland har valgt at koordinere de tilbud (specialskoler), hvor der er mindst 5 kommuner, der bruger tilbuddet - gennem dette eksisterende tværkommunale samarbejdsforum som styregruppen for rammeaftalen udgør og politisk koordineres i KKR. Tilbud, hvor mere end 5 kommuner bruger tilbuddet indgår i en allonge til rammeaftalen med aftaler tilsvarende dem som er gældende for den egentlige rammeaftale herunder udviklingsstrategi og styringsaftale samt takstaftale. Allongen er vedlagt i bilag.

Tilbud i Rammeaftalen kan kategoriseres på følgende 3 typer:

- 1) Tilbud hvor driftskommunen ikke har planlagt salg af pladser til andre kommuner. (Lokale tilbud).
- 2) Tilbud hvor driftskommunen har indgået aftale med en eller flere andre kommuner om anvendelse af tilbuddet. (Klynge-tilbud).

<sup>3</sup> Jf. Bekendtgørelser om rammeaftaler m.v. (Bekendtgørelse nr. 1631 af 16/12/2016 og nr. 760 af 24/06/2014)

<sup>4</sup> Bekendtgørelse om rammeaftaler m.v. på det sociale område og på det almene ældreboligområde, nr. 1631 16/12/2016.

- 3) Tilbud, hvor der ikke er indgået konkret aftale mellem driftskommunen og en eller flere andre kommuner om anvendelse af tilbuddet, og hvor en stor del/størstedelen af pladserne på mere markedslignende vilkår anvendes af andre kommuner, evt. også af kommuner uden for regionen. (Regionalt orienterede tilbud).

Oversigt over de enkelte tilbud fremgår af bilag 5 i rammeaftalen.

Offentlige tilbud er omfattet af rammeaftalen, mens private tilbud ikke er omfattet af rammeaftalen.

Kommunale tilbud, som alene anvendes af driftskommunen indgår ikke i rammeaftalen. (Kategori 1 tilbud)

## **Ændringer og aktiviteter**

Siden sidste Rammeaftale medio 2016 har der været følgende ændringer og aktiviteter:

### *Ny proces for rammeaftale 2018:*

I forbindelse med rammeaftalen for 2017 besluttede KKR Sjælland en ny proces for rammeaftale 2018 med fokus på tidlig politisk inddragelse og inddragelse af brugere og faglige medarbejdere. I processen med rammeaftalen har derfor været inddraget udvalgsmedlemmer, brugerrepræsentanter fra handicapråd og KKR's dialogforum samt fagpersoner fra kommunerne. Der har været afholdt Kick-Off møde for udvalgsmedlemmer i november 2016, i januar 2017 var repræsentanter for brugerne ved de kommunale handicapråd og KKR's dialogforum samlet og fagpersoner fra kommunerne var samlet i marts 2017. Som afslutning på processen var udvalgsmedlemmer og KKR dialogforum m.fl. samlet til temamøde den 7. april 2017 til en drøftelse af den kommende rammeaftale. Processen har været præget af stort engagement fra deltagerne og mange vigtige drøftelser og forslag som vil blive anvendt i det videre arbejde og som indgår som bilag 11 til rammeaftalen.

Med afsæt i input fra de 4 temamøder er foreslået følgende fokusområder for 2018 og 2019:

1. Borgeren først – samarbejde med brugerne og deres pårørende
2. Forpligtende samarbejde om tilbud til udvalgte målgrupper
3. Tilbuddenes viden og kompetencer skal i spil
4. Praksisnær metodeudvikling og vidensdeling om effekt
5. Vidensdeling om styring
6. Styringsdata og information
7. Stigende behov for støtte.

Fokusområderne er uddybet i selve rammeaftalen for 2018.

### *Temadag om deling af viden fra de mest specialiserede tilbud*

Ekspertpanelet var efteråret 2016 vært ved en temadag der skal sikre deling af den viden som de mest specialiserede tilbud repræsenterer. Temadagen er afholdt 4/11 med 100 deltagere og videndeling fra de 10 mest specialiserede regionale og kommunale tilbud i region sjælland. Forud for temadagen er udarbejdet 1 sides professionel handout om hvert tilbud til uddeling og på temadagen har hvert tilbud afholdt 3 workshops for de kommunale udbydere. Program,

handouts og plancher kan findes på Rammeaftale Sjællands hjemmeside [www.rs17.dk](http://www.rs17.dk) under arrangementer.

#### *Udviklingsprojekt.*

##### *- Behov for at arbejde med andre former for specialisering*

I forlængelse af arbejdet med de mest specialiserede tilbud og herunder senest videndelingsworkshop d. 4/11, samt på baggrund af oplæg og drøftelser på Kick-off møde 25/11 om rammeaftale 2018, er igangsat et projekt i regi af ekspertpanelet og med assistance fra økonomigruppen.

Projektets formål er at udvikle modeller, der gør det muligt i relationen mellem udbydere og bestillere at handle enkeltydelser, så bestillerne har adgang til de mest specialiserede ydelser under andre former end ved at købe en fuld plads (til en fuld takst).

Projektet tager udgangspunkt i autismeområdet, fordi autismeområdet er et område, som alle kommuner beskæftiger sig med og hvis opgaveløsning, bl.a. ifølge resultat af workshoppen d. 4/11, potentielt kunne styrkes ved mulighed for at købe enkeltydelser fra en specialinstitution.

Perspektivet er, at en kommune ved at tilkøbe enkeltydelser mere effektivt vil kunne sætte ind i komplicerede sager og forhindre fx at et barn med autisme i en lang periode ikke kommer i skole eller på den lidt længere bane at forhindre at barnets og familiens problemer udvikler sig, så døgnanbringelse til sidst er eneste løsningsmulighed.

#### *Nyt fra Socialstyrelsen.*

##### *- Centrale udmeldinger 2014 og 2015 og kortlægning af tilbudsområdet*

Socialstyrelsen har pr. 1/11 2014 udsendt to centrale udmeldinger for hhv. børn og unge med alvorligt synshandicap og voksne med kompleks erhvervet hjerneskade, som kommunerne skal forholde sig til og som indgår i den eksisterende rammeaftaleorganisering. Socialstyrelsen har pr. 1/11 2015 udsendt en central udmelding om borgere med svære spiseforstyrrelser som kommunerne ligeledes skal forholde sig til og som er behandlet administrativt og politisk som en del af rammeaftalens udviklingsstrategi 2017. Afrapporteringerne omkring syn og hjerneskade er færdigbehandlet af Socialstyrelsen og sendt til ministeriet, mens afrapporteringen om mennesker med svære spiseforstyrrelser er under behandling i Socialstyrelsen.

Socialstyrelsen har igangsat en kortlægning af tilbudsområdet i regi af den nationale koordinationsstruktur. Med afsæt i de målgrupper, som i dag er omfattet af National koordination, er Socialstyrelsen i gang med at kortlægge hvilke højt specialiserede tilbud, der eksisterer til disse målgrupper.

#### *Misbrug*

I 2016 er der iværksat og afrapporteret en fornyet statusundersøgelse med henblik på at belyse indsatsen og udviklingen i kommunernes misbrugsbehandling. Rapporten danner grundlag for et forstærket fokus på udvikling og nyspecialisering i misbrugsbehandlingen. Styregruppen besluttede i 2017 at igangsætte et arbejde med at udarbejde en handleplan for rapportens indstilling 1, som der kan arbejdes videre med på regionalt niveau:

“Samarbejde om kompetenceudvikling på fem områder med fokus på familieorienterede

metoder og herunder konkret undersøgelse af muligheden for kompetenceudvikling f. eks. via kobling til COK-systemet." Projektet forventes afsluttet i 2017

#### *Fokusområde 2016 og 2017 om kommunikationsområdet*

I 2016 er der iværksat et udviklingsprojekt, som har til formål at udvikle en fælles strategi på voksenspecialundervisningsområdet, der kan styrke den organisatoriske og styringsmæssige ramme for samarbejdet mellem kommuner og kommunikationscentrene/Synscentralen. Projektet belyser: 1) Kommunikationscentrenes abonnementer, priser og serviceniveauer med henblik på øget gennemsigtighed. 2) Mulige finansieringsmodeller samt muligheden for en øget fleksibilitet i betalingsaftalerne. 3) Mulighederne for etablering af et udviklingsfællesskab på tværs af kommunikationscentrene. 4) Forsyningsikkerhed med særlig vægt på taleområdet. Arbejdet er fortsat i 2017 og afsluttet medio 2017 med forslag til en fælles strategi for voksenspecialundervisningsområdet i region Sjælland. Projektets anbefalinger er tiltrådt af K17 medio 2017.

#### *Fokusområde 2016 om Kontanthjælpsreformens betydning*

Der er i 2016 igangsat arbejde med fokus på konsekvenser af kontanthjælpsreformen for socialområdet i kommunerne i region Sjælland og herunder særligt for de unge (15-25 årige) samt særlig belysning af de konsekvenser der involverer koordination og samarbejde mellem kommunerne. Arbejdet fortsættes i fokusområdet om hjemløshed/socialt udsatte i 2017, da disse fokusområder er beslægtede og har sin baggrund i kommunernes tilbagemeldinger om forventet øget pres på herberger og forsorgshjem og forsørgelsesreformernes indflydelse herpå, i forbindelse med rammeaftale 2016 og 2017.

#### *Fokusområde 2016 og 2017 om Psykiatriområdet*

Der er i 2016 igangsat et arbejde om Psykiatriområdet som efter kommunalreformen har haft et særligt i fokus i forhold til samarbejdet mellem kommuner og Regionen. I 2016 er arbejdet med følgende centrale temaer, med vægt på analyse og udvikling:

- 1) Specialiseringen og centraliseringen i den regionale psykiatri, som udfordrer udredning af borgere med forskellige problemstillinger og tilgængeligheden til behandlingen
- 2) Udvikling og kvalitet i den regionale psykiatris sengepladser, hvor der sker udskrivning af borgere med svære problemer og behov for døgnbemanding, og hvor der ikke er sket tilsvarende opbygning af kapacitet og kvalitet i kommunalt regi
- 3) Førtidspensionsreformens betydning på psykiatriområdet
- 4) udvikling i støtte og behandlingsmetoder, hvor rehabilitering og recovery vinder indpas sammen med virtuel kommunikation og selvhjælps-funktioner som apps til smartphones m.v.
- 5) Ungeområdet (15-25 årige).

Arbejdet er fortsat i psykiatriområdet i 2017 og herunder med særlig vægt på øget samarbejde om borgere med svære psykiske og adfærdsmæssige problemer samt samarbejdsrelationer mellem socialpsykiatri og behandlingspsykiatri.

#### *Fokusområde 2017 om Hjemløshed/Socialt udsatte*

Et af fokusområderne i rammeaftale 2017 er hjemløshed/socialt udsatte. I lyset af den fortsatte stigning i antallet af hjemløse oplever kommunerne i disse år et stort pres på herberger og forsorgshjem. Manglen på billigere boliger gør det vanskeligt for kommunerne, at flytte borgerne fra herberger og forsorgshjem til egen bolig. Fokusområdet har forbindelse til de igangværende arbejder i 2016 og 2017 med fokusområderne om psykiatriområdet og kontanthjælpsreformens betydning. Styregruppen har nedsat en arbejdsgruppe der i analysen



skal belyse væsentlige problemstillinger og forhold på området. Projektet forventes afsluttet ultimo 2017.

#### *Task force til forebyggelse af voldsepisoder på botilbud.*

I efteråret 2016 blev indgået en politisk aftale om en handleplan til forebyggelse af vold på botilbud. Lovforslaget om socialpsykiatriske afdelinger blev trukket tilbage februar 2017. I de 5 KKR skal etableres imidlertidige task-forces som skal rådgive botilbud indtil der er etableret nye tilbud til målgruppen. I region Sjælland er arbejdet med at etablere en midlertidig task force, som skal rådgive botilbud igangsat og forventes endeligt nedsat juni 2017. Rådgivningen vil være målrettet de konkrete institutioner og botilbud og vil foregå i tæt dialog med den konkrete kommunale myndighed. Task forcen bør først inddrages, når alle andre relevante tiltag er prøvet, herunder relevante intern-kommunale initiativer, indhentet rådgivning fra VISO, behandlingspsykiatri m.fl.

#### *Analyser på det specialiserede socialområde*

KKR Sjælland tiltrådte 13/6 2016 en bredere flerårig strategi i forhold til at arbejde med styring af takst- og udgiftsudvikling og anbefaler kommunerne, at der i en flerårig periode fra 2017-2020:

1. Gennemføres nærmere analyser af takster pr. målgrupper
2. Samarbejdes om effektiviseringstiltag i en fortsat analyse/vidensdelingsproces suppleret med årlige redegørelser fra de enkelte kommuner.
3. Gennemføres en løbende, kritisk refleksion i hver kommune med afsæt i analyserne og spørgsmål fra KORA og anvender resultaterne til at optimere deres egen drift.
4. Fortsættes med markedsafprøvning/konkurrenceudsættelse som et spor til sikring af en effektiv prissætning for ydelserne

KORA (det nationale institut for kommuner og regioners analyse og forskning) har i 2016 analyser en række analyser jf. punkt 2. KORAs analyser om udgifter, brugere og enhedsudgifter på det specialiserede børne- og voksenområde og køb og salg af pladser, er gentaget i 2017. Analyserne viser bl.a. på voksenområdet, at udgifterne pr. 18-64-årig er steget, brugerandelene er steget og enhedsudgifterne er faldet. På børneområdet viser analyserne bl.a. at udgifterne er steget lidt, brugerandelene er faldet og enhedsudgifterne er steget.

Økonomigruppens takstanalyser for regnskab 2015 og budget 2017, viser samlet set stabil udvikling i omkostningerne ved kommunernes egne tilbud, dog er der store udsving kommunerne imellem.

Økonomigruppen fik i foråret 2016 til opgave at medvirke til udarbejdelse af ny takstanalyse. Udgangspunktet var, at takstanalysen skulle indeholde hele området, og ikke kun de virksomheder som indgår i takstaftalen. Det har ikke været muligt at opgøre takst pr. målgruppe, men udgift pr. bruger pr. målgruppe. Der har vist sig massive problemer med at få tal for udgifter, antal og enhedsomkostninger med en opdeling af brugere i målgrupper.

I analysen er der fokus på udgifter, antal og gennemsnitspriser, ligesom i KORA analyserne. Analysen kan bruges til at kigge på antal pr. målgruppe, og kommunerne kan anvende materialet til at sikre egne data, men også til at vurdere hvordan deres egne udgifter ligger i forhold til andre kommuner og derefter evt. analysere dette yderligere.

Ift. datagrundlaget på det specialiserede socialområde, har KORA afdækket, at dårlig datakvalitet gør det svært for kommunerne at sammenligne prisen på sociale indsatser. Tal om

økonomi og antal er vanskeligt at opgøre, og KORA har derfor udarbejdet en række anbefalinger til forbedring af datagrundlaget. KORA's kvalitetsundersøgelser bekræfter kommunernes oplevelse af de problemer og udfordringer de har med at indsamle valide og sammenlignelige data på økonomiområdet. KORA's afdækning og anbefalinger vil indgå i styregruppens videre arbejde med at forbedre datakvaliteten og i overvejelserne om de fremtidige analyser.

Der er primo 2017 udsendt en redegørelsesskabelon til kommunerne til indrapportering af effektiviserings-tiltag og styringstiltag med henblik på analyse og videndeling som er samlet i et notat. På møde i K17 og i KKR i hhv. marts og april 2017 var en temadrøftelse af styringen på det specialiserede social- og undervisningsområde. K17 besluttede, at der afholdes en temadag om styring af det specialiserede social- og undervisningsområde, hvor målgruppen er faglige direktører og chefer fra kommunerne samt kommunernes økonomichefer og medarbejdere på området. KKR Sjælland besluttede at der på tværs af kommunerne bør deles erfaringer om styring, viden og god praksis og at det er vigtigt, at der i kommunerne er fokus på effekt, progression, tæt opfølgning og på tidlig forebyggelse.

#### *Markedsmodning*

K17 besluttede i 2012 at iværksætte et markedsmodningsprojekt med udbud af pladser på opholdssteder/botilbud. Holbæk Kommune er tovholder for projektet, som indgår i planen for udbud i det kommunale netværk i regionen Fællesudbud Sjælland, FUS. Udbudsprojektet har karakter af en udviklingsopgave med henblik på at modne markedet (dvs. både private og offentlige opholdssteder/botilbud) og at forsøge at skabe konkurrence og gennemsigtighed omkring pris og kvalitet på et komplekst og udgiftstungt område. Udbud af pladser på botilbud til mennesker med autisme og domsanbragte udviklingshæmmede blev afsluttet medio 2015, hvor der blev indgået kontrakter med 9 botilbud.

Ift. udbuddet vedr. køb af pladser på opholdssteder og døgninstitutioner til unge fra 15-23 år var der frist frist for aflevering af tilbud 1. maj 2017. I alt 30 forskellige tilbudsgivere har afgivet bud på én eller flere af de tre delaftaler. Buddene fordeler sig således: Delaftale 1: Unge med moderat støttebehov – 23 tilbud, Delaftale 2: Unge med omfattende støttebehov – 22 tilbud, Delaftale 3: Unge med massivt støttebehov – 16 tilbud. Tilbuddene gennemgås og evalueres i maj måned. Det forventes, at der kan gives besked til tilbudsgiverne om tildeling af kontrakter primo juni måned. Efter kontraktindgåelse skal de enkelte kommuner implementere den nye aftale, så de er klar til kontraktstart den 1. juli 2017.

Projektet om markedsmodnings succes afhænger i høj grad af kommunernes opbakning, herunder opbakning til at implementere kontrakterne i de tilsluttende kommuner, samt at der i processen også er fokus på kommunikation med markedet og øvrige centrale interessenter.

#### *Børnehus, Socialtilsyn, lands- og landsdelsdækkende tilbud og sikrede institutioner samt Grønland og Færøerne.*

I rammeaftalen indgår en status ift. børnehus, Socialtilsyn, lands- og landsdelsdækkende tilbud og sikrede institutioner samt Grønland og Færøerne, da disse områder jf. rammeaftalebekendtgørelsen skal drøftes og koordineres mellem kommuner og regioner.

#### *Ny rammeaftalebekendtgørelse*

Bekendtgørelse nr. 1631 af 16. december 2016 med ikrafttræden 1. januar 2017, har afløst bekendtgørelse 1156 af 29. oktober 2014.

## Udviklingsstrategien

Kommunalbestyrelserne i regionen udarbejder en udviklingsstrategi, der danner grundlaget for en styringsaftale. Udviklingsstrategien udarbejdes på baggrund af et samlet overblik over tilbud, der ligger i regionen samt kommunalbestyrelsernes og regionsrådets overvejelser over sammenhængen mellem behovet for tilbud og det samlede udbud for tilbud. Regionsrådet bidrager til udviklingsstrategien for så vidt angår de tilbud, der aktuelt drives af regionen, eller som kommunalbestyrelserne påtænker at anmode regionen om at etablere. Herudover indgår konklusionerne fra socialtilsynets seneste årsrapport i drøftelserne om udviklingsstrategien<sup>5</sup>.

Følgende elementer KAN indgå i udviklingsstrategien:

- Den faglige udvikling i tilbuddene.
- Fleksibel anvendelse af eksisterende tilbud.
- Udvikling i behovene og deraf afledte behov for tilbud.
- Kommunernes forebyggende foranstaltninger, som de har etableret eller planlægger at etablere, og som har betydning for planlægning og udvikling af tilbud som er omfattet af rammeaftalen.<sup>6</sup>

For specialundervisningsområdet skal udviklingsstrategien have fokus på den faglige udvikling i de omfattede tilbud, fleksibilitet i anvendelse af tilbuddene samt behov for oprettelse af nye pladser og tilbud.

Følgende emner SKAL indgå i udviklingsstrategien for specialundervisningsområdet:

- Faglig udvikling på baggrund af udvikling i behov det foregående år
- Mulighed for fleksibel anvendelse af eksisterende undervisningstilbud
- Samlet skøn over behov for regulering i antal pladser og eller undervisningstilbud

Følgende emner KAN indgå i udviklingsstrategien for specialundervisningsområdet:

- Kommunalbestyrelserne i regionen og regionsrådet kan aftale at udviklingsstrategien kan indeholde yderligere elementer.
- Kommunalbestyrelserne skal desuden sørge for at de relevante brugerorganisationer bliver inddraget i forbindelse med udarbejdelse af udviklingsstrategien.

### Behov for regulering i antal af pladser eller tilbud

Ifølge rammeaftalebekendtgørelsen skal der som led i udviklingsstrategien foretages et samlet skøn over behovet for regulering i antallet af pladser eller tilbud.<sup>7</sup>

Hvert år udsendes spørgeskema om det specialiserede socialområde til kommunerne. Materialet fra kommunerne bruges til at udarbejde kommende års rammeaftale.

Hensigten med skemaet er:

---

<sup>5</sup> Jf. § 7 i Bekendtgørelse om rammeaftaler m.v. på det sociale område og på det almene ældreboligområde (BEK 1631 af16/12-2016)

<sup>6</sup> Jf. § 7 Stk. 2. i Bekendtgørelse om rammeaftaler m.v. på det sociale område og på det almene ældreboligområde (BEK 1631 af16/12-2016)

<sup>7</sup> Jf. § 7 Stk. 3. i Bekendtgørelse om rammeaftaler m.v. på det sociale område og på det almene ældreboligområde (BEK 1631 af16/12-2016)

- At få tilbagemeldinger fra kommunerne på den aktuelle status på tilbud
- At få belyst sammenhængen mellem udbud og efterspørgsel
- At få belyst planer og forventninger til ændringer i udbud og efterspørgsel
- At få tilbagemeldinger der kan anvendes til formulering af fokusområder
- At få informationer, der kan sammenlignes på tværs af kommunerne

Der kigges på:

- Udbud og efterspørgsel indenfor målgrupper
- Kommunernes planer for tilbud, etablering, ophør og ændringer
- Forebyggende foranstaltninger
- Kommunale tendenser

Spørgsmålene vedrører den totale aktivitet inden for det samlede målgruppeområde.

Forventninger til ændringer i udbud og efterspørgsel på tilbud, der er omfattet af rammeaftalen.

Afviselser omhandler opgaver kommunen forventer at løse internt i kommunen eller få løst af andre kommuner i regionen og/eller Region Sjælland, samt i andre regioner.

Skemaet er opdelt i:

- Sammenhængen mellem udbud og efterspørgsel
- Kommunernes planer om etablering af nye tilbud eller overtagelse af regionale tilbud
- Kommunernes etablering af forebyggende foranstaltninger
- Kommunernes vurdering af tendenser på området
- Planer og forventninger til ændringer

### **Balance mellem udbud og efterspørgsel**

Det generelle billede i kommunerne er, at der på de fleste områder opleves balance mellem udbud og efterspørgsel og mellem behov og tilbud og ydelser. Der er dog områder og målgrupper, som man bør være opmærksom på og herunder særligt ift. plejefamilier og herberg/forsorgshjem.

På børneområdet har halvdelen af kommunerne ingen planer om eller forventning til ændringer i udbud og efterspørgsel. De øvrige kommuner nævner bl.a. stigende efterspørgsel efter plejefamilier, mangel på døgnplejepladser og ønske om flere lokale dagtilbud.

På voksenområdet har et flertal af kommunerne ingen planer om eller forventning til ændringer i udbud og efterspørgsel. Af de øvrige kommuner, nævner flere mangel på § 107 pladser og flere kommuner oplever dog mangel på herberg og forsorgshjem, bl.a. til borgere med aktivt misbrug og med handicap.

På børneområdet oplever kommunerne generelt stor sammenhæng mellem behov for specialiserede tilbud og det samlede udbud. Ved hver af de øvrige målgrupper, er der 1-3 kommuner, der vurderer opfyldelsesgraden lavt og herunder behov for tilbud til børn og unge med psykiske vanskeligheder.

På voksenområdet er der også generelt stor sammenhæng mellem behov og det samlede udbud. Her er der ligeledes 1-3 kommuner der ved hver målgruppe oplever lav grad af

sammenhæng. Kommunerne nævner behov for pladser på forsorgshjem og krisecentre, behov for tilbud til sindslidende, til borgere med dobbeltdiagnoser, til borgere med både hjemløshed og misbrug samt på hjerneskadeområdet.

Følgende initiativer er igangsat:

- Der er indledt samarbejde med Socialtilsynet om rekruttering af plejefamilier.
- Der er gennemført en spørgeskemaundersøgelse om hjerneskadeområdet i 2017.
- Der er opstartet arbejde med fokusområdet om hjemløshed/socialt udsatte.

Oversigt over kommunernes tilbagemeldinger er vedlagt i bilag 9

## **Drøftelser i forbindelse med indgåelse af rammeaftalen**

Ifølge rammeaftalebekendtgørelsen skal kommuner og region i forbindelse med indgåelse af rammeaftalen drøfte børnehus og socialtilsyn. I forbindelse med fastlæggelse af udviklingsstrategien skal kommunalbestyrelser og regionsråd sikre indbyrdes koordination mellem de lands- og landsdelsdækkende undervisningstilbud samt den sikrede boform Kofoedsminde og sikrede afdelinger til unge. Regionerne eller kommunerne skal etablere § 108 tilbud til personer fra Færøerne og Grønland, hvis behov for hjælp ikke kan dækkes der.<sup>8</sup>

I rammeaftalen indgår derfor en status ift. børnehus, Socialtilsyn, lands- og landsdelsdækkende tilbud og sikrede institutioner samt Grønland og Færøerne, da disse områder skal drøftes og koordineres mellem kommuner og regioner.

## **Børnehus**

Jf. rammeaftalebekendtgørelsen skal kommuner og region i forbindelse med indgåelse af rammeaftalen drøfte børnehus. Børnehus Sjælland blev oprettet den 1. oktober 2013, som en del af overgrebspakken. Næstved Kommune har siden 1. oktober 2013 drevet Børnehus Sjælland, som er det samlende, rådgivende og undersøgende tilbud for kommuner, sygehuse og politikredse i region Sjælland.

## **Budgetgrundlag**

I 2015 budgetterede Næstved Kommune med 150 sager. I 2016 med 190 og i 2017 med 240. 2016 sluttede reelt med i alt 262 sager svarende til 38 % over det budgetterede. I sagsfremstilling til KKR i 2016 skrev Næstved Kommune, at der var forhold, der kunne indikere, at Børnehus Sjælland ville kunne komme op på mere end 300 sager om året. Med de nuværende tal, ser det ud til at blive tilfældet allerede i 2017.

Underbudgetteringen af sagstallet har betydet, at der ikke har været en tilstrækkelig bemanding i Børnehus Sjælland og det derfor ikke har været muligt at behandle antallet af sager indenfor en rimelig tid.

---

<sup>8</sup> Jf. Bekendtgørelser om rammeaftaler m.v. (Bekendtgørelse nr. 1631 af 16/12/2016 og nr. 760 af 24/06/2014)

Budgettet for 2018 vil tage sit udgangspunkt i en forventning om 315 egentlige børnehussager og i alt 411 forskellige konsultative sager. Det er en stigning i det budgetterede antal sager på 31 %, hvilket betyder, at kommunerne skal forvente en tilsvarende gennemsnitlig stigning i de samlede udgifter.

## **Takst**

Budgettet for Børnehus Sjælland fordeles efter gældende regler med 60 % som objektiv finansiering og 40 % som takstfinansieret. I forbindelse med budgettet for 2017 besluttede KKR:

*At henstille til Næstved Kommune:*

- *At taksterne for børnehus Sjælland i 2018 er på niveau med gennemsnittet for taksterne i de øvrige 4 børnehuse.*

De fem driftskommuner aftalte i 2016 et fælles planlægningsgrundlag med antal timer per sag. Derfor skrev Næstved Kommune i sagsfremstillingen til KKR i 2016:

*Det er Næstved Kommunes forventning, at den fælles ressourcemodel også vil blive indarbejdet i de andre Børnehuse, således at der med budget 2018 kun vil være marginale forskelle Børnehusenes takster imellem.*

De fem driftskommuner har lige været samlet, og der er fortsat enighed om det fælles planlægningsgrundlag, hvilket gør, at Næstved Kommune forventer at komme meget tæt på at imødekomme KKR's henstilling.

## **Fysiske rammer**

Børnehus Sjælland blev i sin tid oprettet til et væsentligt lavere antal sager og medarbejdere end det nuværende budgetgrundlag.

Med finansloven har Næstved Kommune fået 3,2 mio. kr. til at udvide Børnehus Sjælland med henblik på at håndtere det stigende antal sager som følge af loven om videoafhøring af de 13-14-årige.

Antallet af sager er ikke alene steget som konsekvens af lovgivningen, så der vil også skulle ske en udvidelse på grund af stigningen i antallet af sager for de 0-12-årige. Denne udvidelse er ikke finansieret af midlerne fra finansloven.

Næstved Kommune arbejder aktuelt med at finde den mest fremtidssikre løsning på denne udbygning. Det er endnu uvist, hvordan den udgift, der ikke er dækket af finansloven, vil påvirke udgifterne for Børnehus Sjælland.

Det er Næstved Kommunes forventning, der med budget 2018 kun vil være marginale forskelle mellem taksterne i de forskellige regioners børnehuse.

## **Oversigt over forventet fordeling af den objektive finansiering af Børnehus Sjælland i 2018**

Børnehus Sjællands budget bliver først endeligt godkendt med Næstved Kommunes budgetvedtagelse i oktober. For at give alle kommuner det bedste planlægningsgrundlag, har Næstved Kommune vedtaget et budgetgrundlag jævnfør udmeldingerne til rammeaftalen.

| <b>Budget</b>                          |                  |
|--|------------------|
| <b>Løn</b>                             | 7.035.040        |
| <b>Øvrige Personaleudgifter</b>        | 550.000          |
| <b>Materiale og aktivitetsudgifter</b> | 350.000          |
| <b>IT, inventar og materiel</b>        | 350.000          |
| <b>Bygningsdrift og husleje</b>        | 1.200.000        |
| <b>Administrationsbidrag</b>           | 379.402          |
| <b>I alt</b>                           | <b>9.864.442</b> |
| <b>Objektiv finansiering (60 %)</b>    | 5.918.665        |
| <b>Takstfinansieret (40 %)</b>         | 3.945.777        |
| <b>Takst per sag</b>                   | 12.526           |

Dette budgetgrundlag giver nedenstående fordeling af den objektive finansiering.

|              | <b>Antal 0-17-årige børn og unge</b> | <b>Andel af det samlede antal</b> | <b>Forventet objektiv udgift per kommune i 2018 i kr.</b> |
|--------------|--------------------------------------|-----------------------------------|---|
| Greve        | 11.096                               | 6,6 %                             | 391.459   |
| Køge         | 13.051                               | 7,8 %                             | 460.430   |
| Lejre        | 6.119                                | 3,6 %                             | 215.874   |
| Roskilde     | 18.424                               | 11,0 %                            | 649.986   |
| Solrød       | 5.195                                | 3,1 %                             | 183.276   |
| Faxe         | 7.194                                | 4,3 %                             | 253.799   |
| Guldborgsund | 10.820                               | 6,4 %                             | 381.722   |
| Holbæk       | 15.181                               | 9,0 %                             | 535.575   |
| Kalundborg   | 9.658                                | 5,8 %                             | 340.727   |
| Lolland      | 7.007                                | 4,2 %                             | 247.202   |
| Næstved      | 16.735                               | 10,0 %                            | 590.399   |
| Odsherred    | 5.591                                | 3,3 %                             | 197.246   |
| Ringsted     | 7.311                                | 4,4 %                             | 257.927   |
| Slagelse     | 15.305                               | 9,1 %                             | 539.949   |
| Sorø         | 6.264                                | 3,7 %                             | 220.989   |
| Stevns       | 4.310                                | 2,6 %                             | 152.054   |
| Vordingborg  | 8.505                                | 5,1 %                             | 300.050   |
| <b>I alt</b> | <b>167.766</b>                       | <b>100,0 %</b>                    | <b>5.918.665</b>  |

## Socialtilsyn

Jf. Rammeaftalebekendtgørelsen skal kommuner og region i forbindelse med indgåelse af rammeaftalen drøfte Socialtilsyn.

I forbindelse med rammeaftalen skal drøftes finansieringen af socialtilsynet. Taksterne for Socialtilsyn Øst er drøftet i KKR i foråret 2017 og det er besluttet at taksterne bringes ned på niveau med de andre socialtilsyns takster i 2019 og allerede fra 2018 at reducere omkostningerne/taksterne.

Lov om Socialtilsyn trådte i kraft den 1. januar 2014. Socialtilsynet udarbejder en årsrapport om tilbuddenes kvalitet, som skal sendes til sekretariatet for rammeaftalen og socialstyrelsen senest den 1. juli året efter det kalenderår rapporten vedrører.

Rapportens konklusioner skal indgå i drøftelserne om den rammeaftale på det sociale område og det almene ældreboligområde, som årligt indgås mellem kommunalbestyrelserne i regionen og regionsrådet. Årsrapporten for 2016 retter særlig fokus på plejefamilieområdet og problematikken omkring rekruttering af plejefamilier hvis antal er faldende jf. følgende uddrag af Socialtilsyn Østs årsrapport omkring plejefamiliers kompetenceudvikling og rekruttering

### Kompetenceudvikling

Plejefamilier er forpligtet til, at deltage i efteruddannelse jævnfør bekendtgørelse om plejefamilier § 7, svarende til mindst to kursusdage årligt. Derudover har kommunerne pligt til at kompetenceudvikle plejefamilierne jævnfør servicelovens § 66a, stk. 4. På plejefamilieområdet vurderer Socialtilsyn Øst, at en af de største udfordringer er, at den ene eller begge plejeforældre ikke i tilstrækkelige grad besidder de kompetencer, der skal til for at opretholde en høj kvalitet i plejefamilien.

Den manglende kompetenceudvikling kan betyde, at understøttelse af de anbragte børn ikke er optimal og at udviklingen hos de anbragte børn forsinkes eller vanskeliggøres.

På plejefamilieområdet vurderer Socialtilsyn Øst, ud fra plejefamiliernes oplysninger, at kommunerne ikke fuldt ud lever op til deres forpligtelse om at tilbyde efteruddannelse til plejefamilierne og at plejefamilierne ikke har kendskab til forpligtelsen om at deltage i efteruddannelse eller i nogle tilfælde vælger at ignorere forpligtelsen. Denne vurdering, er i et omfang socialtilsynet ikke kan lade være med at forholde sig til. Generelt har Socialtilsyn Øst erfaret, at de plejefamilier, der deltager i efteruddannelse årligt, har stor glæde af det og at kvaliteten i disse plejefamilier bærer positivt præg af det. Socialtilsyn Øst anbefaler derfor, at kommunerne tager forpligtelsen alvorligt og derved sikrer en højre og mere stabil kvalitet i plejefamilierne. En mulighed kunne være, at kommunerne samarbejder i forhold til etablering og udbydelse af efteruddannelse, for eksempel ved at lave et fælles kursus-katalog. Ved at gå sammen om opgaven, vil der være større sandsynlighed for, at kurserne er relevante for flere plejefamilier, da det vil være muligt at udbyde flere kurser til flere plejefamilier end kommunes egne plejefamilier.

### Rekruttering

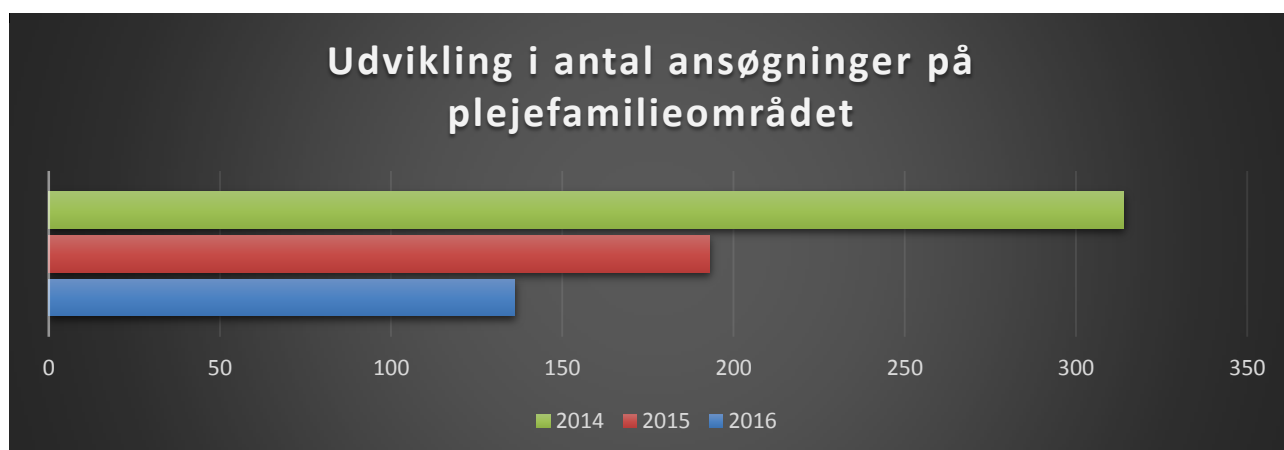
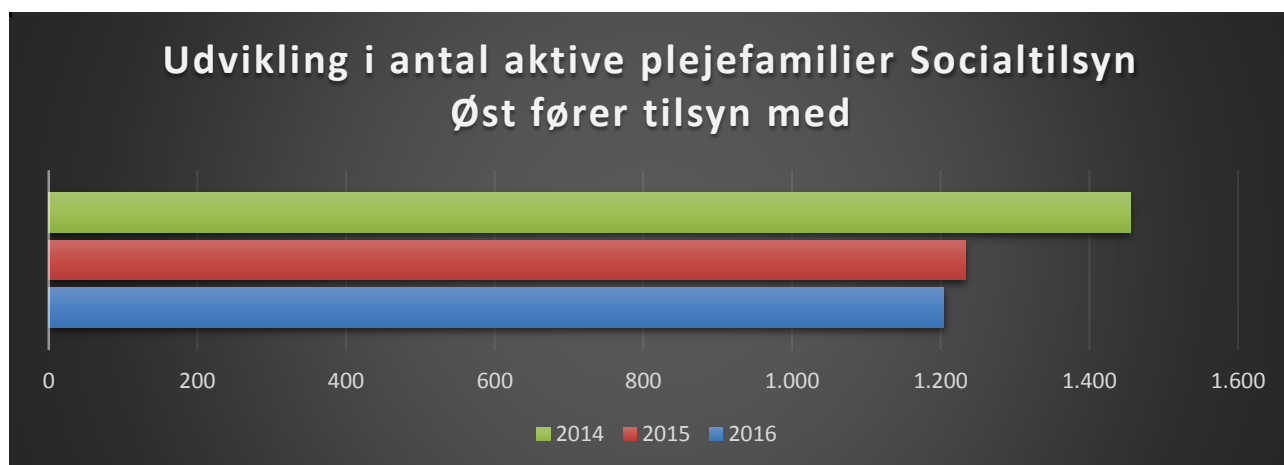
I henhold til servicelovens § 4 er det en kommunal opgave, at rekruttere plejefamilier.



Socialtilsyn Øst kan konstatere, at der er tre emner, der er væsentlige at have fokus på, når der tales om rekruttering af plejefamilier:

- Antallet af aktive plejefamilier
- Antallet af ny-ansøgende plejefamilier
- Afgang i antallet af aktive plejefamilier

Ifølge kommunerne selv, er der mangel på aktive plejefamilier. Socialtilsyn Øst kan konstatere, at der i socialtilsynets levetid har været et fald i aktive plejefamilier:



Socialtilsyn Øst kan konstatere, at der er et fald på 29 % i antallet af ansøgninger på plejefamilieområdet fra 2015 til 2016, hvilket kan være bekymrende i forhold til kommunernes behov. I antallet fra 2014 indgår der også ansøgninger, der ikke var behandlet, da Socialtilsyn Øst overtog tilsynsforpligtelsen pr. 1. januar 2014.

Af de modtagne ansøgninger fra plejefamilierne er det mere end 50 %, der trækker deres ansøgning tilbage.

Derudover, kan Socialtilsyn Øst konstatere, at gennemsnitsalderen på de aktive plejefamilier på landsplan er 52 år. Det betyder, at der inden for en overskuelig årrække vil komme en væsentlig afgang i antallet af aktive plejefamilier.

Socialtilsynet er åbne overfor at stille sig til rådighed ved kommuners lokale rekrutteringsindsatser for plejefamilier.

## Lands- og landsdelsdækkende tilbud og sikrede afdelinger – status på kapacitet, belægning og fælles fokus.

I forbindelse med udarbejdelsen af Udviklingsstrategien i Rammeaftalen på det specialiserede social- og undervisningsområde har kommunerne ansvaret for at sikre indbyrdes koordination mellem regionerne i forhold til de lands- og landsdelsdækkende tilbud og sikrede afdelinger samt den sikrede boform Kofoedsminde.

Der er på den baggrund nedsat et kommunalt koordinationsforum bestående af repræsentanter fra de administrative styregrupper på det specialiserede socialområde i hver af de fem KKR. Forum for koordination på det specialiserede social- og specialundervisningsområde er ansvarlig for at udarbejde forslag til landsdækkende koordination af de berørte områder, som indgår i de enkelte rammeaftaler.

De administrative styregrupper har ansvar for at bringe opmærksomhedspunkter op i Forum for koordination på det specialiserede social- og specialundervisningsområde. Den enkelte styregruppe har ansvar for at følge udviklingen på de lands- og landsdelsdækkende tilbud og sikrede afdelinger, som er beliggende i egen region. Såfremt der sker eller er udsigt til væsentlige ændringer i kapacitet og/eller behov, skal styregruppen bringe det op i Forum for koordination på det specialiserede social- og specialundervisningsområde, så kommunerne i fællesskab kan løfte deres ansvar på området.

Der er i 2018 tre *landsdækkende* undervisningstilbud, fire *landsdelsdækkende* undervisningstilbud, tre *øvrige landsdækkende* tilbud samt otte tilbud med *sikrede afdelinger*.

Nedenfor er kort opsummeret de overordnede hovedtendenser omkring kapacitet og belægning samt kommunernes behov for og oplevelse af disse typer af tilbud. Tilbuddenes udvikling i forhold til kapacitet, belægning og tendenser er nærmere beskrevet i bilag 10.

### Lands- og landsdelsdækkende tilbud

Den samlede belægning på de lands- og landsdelsdækkende undervisningstilbud efter Folkeskolelovens § 20, stk. 3 omfattet af delvis objektiv finansiering var i 2016 på 104 procent mod en belægning i 2015 på 95 procent. Belægningen på de enkelte tilbud svinger fra 91 til 119 procent.

Den samlede kapacitet er netto reduceret med 16,5 pladser fra 2013 til 2018 svarende til en reduktion på 7 procent. Netto reduktionen dækker over både op- og nedjusteringer i de enkelte tilbud. Hovedparten af de kommuner, som har anvendt de lands- og landsdelsdækkende tilbud de seneste år, finder, at tilbuddenes kapacitet hænger sammen med behovet for højt specialiserede tilbud til målgrupperne.

Center for Døvblindhed og Høretab i Region Nordjylland oplever dog nedgang i antallet af børn og unge med høretab og døvblindhed, der anvender undervisnings- og døgntilbud. Region Nordjylland har derfor været nødt til at reducere kapaciteten væsentligt i disse tilbud i 2016 og 2017. Regionen vurderer, at undervisningstilbuddene er så udfordret, at der er behov for national bevågenhed på, hvordan målgruppen også på længere sigt sikres adgang til undervisningstilbud. I forhold til døgntilbuddene kan ydelserne fortsat varetages fagligt og økonomisk bæredygtigt efter reduktionen, men Regionen vurderer samtidigt, at yderligere nedgang i efterspørgslen kan have den konsekvens, at den faglige og økonomiske

bæredygtighed på området forsvinder. Undervisningstilbuddet for døvblindhed er landsdækkende, mens undervisningstilbuddet for høretab er landsdelsdækkende.

På baggrund heraf opfordrer Forum for koordination på det specialiserede social- og specialundervisningsområde Region Nordjylland til at foretage en nærmere analyse af årsagerne til den faldende søgning til det landsdækkende undervisningstilbud til børn og unge med døvblindhed samt mulige udviklingsområder med henblik på, at forummet kan foretage en vurdering af, om der er behov for en særlig landsdækkende opmærksomhed.

Det landsdelsdækkende undervisningstilbud Børneklinikken i Københavns Kommune er lukket per 31.12.2016, som følge af, at tilbuddet ikke længere er leverandør af specialrådgivning under VISO KaS. Tilbuddet indgår således ikke længere i koordinationen af de lands- og landsdelsdækkende undervisningstilbud. Specialrådgivningen er pr. 1.1.2017 overgået til Institut for Kommunikation og Handicap i Region Midtjylland.

Den sikrede boform Kofoedsminde i Region Sjælland har i 2016 øget antallet af pladser fra 34 til 44. Samtidig havde tilbuddet i 2016 en belægning på 119 procent. Forum for koordination på det specialiserede social- og undervisningsområde har igangsat en analyse af kommunernes anvendelse af tilbuddet set i forhold til kapacitetsøgningen i 2016.

### **Sikrede afdelinger**

Den samlede belægning på de sikrede og de særligt sikrede afdelinger var i 2016 på 75 procent, hvor belægningen på de enkelte sikrede afdelinger spændte fra 38 til 98 procent.

I 2016 var der 123 pladser på de sikrede afdelinger. På baggrund af en landsdækkende benchmarkanalyse af kapaciteten i de sikrede afdelinger har de regionale driftsherrer besluttet at reducere kapaciteten på landsplan i 2017 med 20 pladser i forhold til antallet af pladser i 2014 på 126 pladser. Således reduceres antallet af pladser til 106 i 2017.

Kommunerne, som har haft borgere på de *sikrede afdelinger* de seneste år, oplever generelt set, at der er tilstrækkelig sammenhæng mellem kapaciteten i de enkelte tilbud og behovet for tilbud til målgruppen. Denne vurdering skal blandt andet ses i lyset af den planlagte landsdækkende reduktion i pladstallet i 2017.

### **Aftaler vedrørende Grønland og Færøerne**

Afsnittet om Grønland og Færøerne er revideret til rammeaftalen 2018, så det opdateret beskriver varetagelsen af de forpligtigelser Region Sjælland har i henhold til den gældende rammeaftalebekendtgørelse BEK nr 1631 af 16/12/2016.

Region Sjælland har en særlig forpligtelse over for Grønland og Færøerne og fastlægger behov/forventet forbrug af pladser og koordinerer antallet af pladser mellem regionerne. Departementet for Familie, Ligestilling og Sociale Anliggender, Grønlands Selvstyre, har i løbet af 2016 hjemtaget de opgaver som varetages af Departementets afdeling i Grønlands repræsentation i Danmark, der er lukket ultimo 2016.

Region Sjælland har en særlig forpligtelse over for Grønland og Færøerne. Forpligtelsen er historisk og betinget af at Grønland siden midten af 1950'erne sendte udviklingshæmmede borgere til Vestsjællands Amt.

Region Sjællands særlige forpligtelse fremgår af bekendtgørelse om rammeaftaler mv. §12, stk.2: *" Det påhviler regionerne eller en eller flere kommuner at etablere tilbud efter § 108 i lov om social service, til personer, som har bopæl på Færøerne eller i Grønland, med betydelig nedsat fysisk eller psykisk funktionsevne, hvis behov for hjælp ikke kan dækkes gennem tilbud på Færøerne eller i Grønland.*

Grønland og Færøerne er ikke parter i Rammeaftalen, men i henhold til bekendtgørelsen fastlægger Region Sjælland *"behovet for og forventet forbrug af pladser fordelt på målgrupper efter forhandling med Departementet for Familie, Ligestilling, Sociale Anliggender og Justitsvæsen i Grønland og Almannastovan på Færøerne og koordinerer antallet af pladser regionerne imellem"*<sup>9</sup>

### **Fastlæggelse af behov og forventet forbrug - Regionens forpligtelser**

Region Sjælland har i henhold til bekendtgørelsen forpligtelsen til at fastlægge behovet for tilbud og forventet forbrug af pladser til personer med nedsat fysisk og psykisk funktionsevne efter forhandling med Departementet for Familie, Ligestilling, Sociale Anliggender og Justitsvæsen i Grønland og Almannastovan på Færøerne og koordinerer antallet af pladser regionerne imellem"

Region Sjælland fastlægger behovet for pladser med baggrund i konkrete henvendelser fra de nordatlantiske myndigheder. Behov for pladser koordineres som led i det almindelige rammeaftalearbejde. Regionen koordinerer endvidere antallet af pladser med de øvrige regioner.

### **Forsyning med pladser – tværgående forpligtelse for driftsherre i Region Sjælland**

Alle rammeaftalens parter er forpligtet på forsyning af pladser til borgere fra Grønland og Færøerne med vidtgående handicap, der er visiteret til ophold i Danmark.

Borgere fra Grønland har jf. den historiske tilknytning til Vestsjælland Amt overvejende ophold i botilbud i Slagelse, Kalundborg, Holbæk og Odsherred. Det er aftalt at de fire kommuner i samarbejde intensiverer og koordinerer indsatsen for at skabe de bedst mulige levevilkår for udviklingshæmmede borgere fra Grønland i respekt for deres kulturelle baggrund.

Andre driftsherrer i Region Sjælland har også anbragte borgere fra Grønland i botilbud.

Forsyningsforpligtelsen overfor grønlandske og færøske borgere vedrører i henhold til bekendtgørelsen for rammeaftalen tilbud efter § 108 i lov om social service.

Efterhånden som flere kommuner har omlagt § 108-pladser enten til § 107 eller til boliger efter almenboligloven med bistand efter § 85 i lov om social service, er det vanskeligt for rammeaftalens parter at opfylde forsyningsforpligtelsen, som den er beskrevet. Det er aftalt mellem rammeaftalens parter at henstille til Social- og Indenrigsministeriet at give mulighed

---

<sup>9</sup> Bekendtgørelse om rammeaftaler m.v. på det sociale område og på det almene ældreboligområde, af 16. december 2016.

for at opfylde forsyningsforpligtelsen også med tilbud efter de nævnte paragraffer.

Som led i rammeaftalearbejdet er rettet henvendelse til Social- og Indenrigsministeriet med henstilling om at give mulighed for at opfylde forsyningsforpligtelsen med botilbud efter § 107 i serviceloven og boliger efter almenboligloven med hjælp og støtte efter §§ 83 og 85.

### **Anbringelser af grønlandske borgere i tilbud i Danmark**

Såfremt en grønlandsk kommune beslutter at anbringe en borger i et botilbud i regionen, og dette er godkendt af Departementet for Familie, Ligestilling, Sociale Anliggender og Justitsvæsen i Grønland, sker anbringelse både for så vidt vilkår for ophold som betaling efter de samme regler, som også gælder for danske kommuners køb af pladser, herunder reglerne for sammenhæng mellem visitationskompetence og finansieringsansvar som på det øvrige specialiserede socialområde<sup>10</sup>

I Region Sjælland fastlægges de konkrete aftaler for køb af pladser i standardiserede kontrakter på henholdsvis børne- og voksenområdet. Med det formål også i forhold til de grønlandske borgere at sikre et så tydeligt aftalegrundlag, gør kommunerne i Region Sjælland det obligatorisk at anvende en kontrakt, der er udformet, så de særlige forhold der gælder ved anbringelse af grønlandske borgere bliver beskrevet.

I kontrakterne fastlægges vilkår for ferie- og besøgsrejser for borgere fra Grønland, der har ophold i Danmark. De danske botilbud stiller medarbejdere til rådighed som ledsagere for de grønlandske borgere ved ferie- og besøgsrejser til/i Grønland. De grønlandske kommuner betaler udgifterne for ledsagende medarbejdere og refunderer botilbuddenes vikar- eller lønudgifter efter ansøgning. For deltidsansatte medarbejdere refunderes tillige udgifter svarende til fuldtidsansættelse i rejseperioden.

Ligeledes fastlægges vilkår i tilfælde, hvor en grønlandsk myndighed ønsker at benytte forskellige former for konsulentbistand fx ved udredning af en borger. Den grønlandske myndighed der rekvirerer konsulentbistanden afholder udgiften.

### **Hjemtagelser**

Såfremt en grønlandsk kommune beslutter at hjemtage en større gruppe borgere fra botilbud i Region Sjælland, tilbyder driftsherrerne for de berørte tilbud i fællesskab den fornødne faglige og personalemæssige bistand for at opnå en vellykket hjemtagning. Den grønlandske kommune afholder udgifterne forbundet med denne bistand.

### **Aftaler vedr. studieophold og udveksling/udlån af personale**

Institutioner i Grønland har mulighed for at sende personale på studieophold på bosteder i Region Sjælland. Den grønlandske myndighed, der rekvirerer studieophold, afholder udgiften efter konkret aftale. Tilsvarende kan der mellem grønlandske kommuner og kommuner i Region Sjælland indgå aftale om udveksling/udlån af personale. Udgifter afholdes ligeledes efter konkret aftale.

---

<sup>10</sup> Lov om ændring af lov om retssikkerhed og administration på det sociale område og lov om social service

## Færøerne

Det påhviler regionerne eller en eller flere kommuner, at etablere tilbud efter § 108 til personer, der har bopæl på Færøerne med betydelig nedsat fysisk eller psykisk funktionsevne, hvis behov for hjælp ikke kan dækkes gennem tilbud på Færøerne. Samtlige regioner er forpligtet til at forbeholde et antal pladser til personer fra Færøerne i rammeaftalerne.

Det påhviler Region Sjælland at varetage den koordinering, som de færøske borgeres adgang til pladser efter § 108 forudsætter.

## Styringsaftalen

Med henblik på styring af økonomi- og kapacitetsudvikling indgås en styringsaftale, som omfatter kommunale og regionale tilbud som ligger i regionen og som anvendes af flere kommuner end driftskommunen<sup>11</sup>.

Nærværende styringsaftale er en aftale mellem de 17 kommunalbestyrelser i Region Sjælland og Regionsrådet. Aftalen lægger rammerne for kapacitets- og prisudviklingen for det år, som styringsaftalen vedrører, samt indeholder takster og principper for omkostningsberegning og betalingsmodeller. Det anbefales, at styringsaftalen behandles som en del af den enkelte kommunes/Regionens budgetproces. Aftalen skal godkendes i de enkelte kommunalbestyrelser og Regionsrådet senest den 15. oktober.

Styringsaftalen omfatter det specialiserede socialområde og specialundervisningsområdet samt allonge om specialundervisning i folkeskolen (vedlagt som bilag 3).

Oversigt over de enkelte tilbud sker ved henvendelse til kommunerne og Regionen, og disse er vedlagt rammeaftalen i bilag. Offentlige tilbud er omfattet af rammeaftalen, mens private tilbud ikke er omfattet af rammeaftalen.

Formålet med aftalen er at øge bevidstheden om og stillingtagen til de styringsmæssige konsekvenser af, at kommunerne på alle områder som benyttes af en eller flere kommuner/Regionen er afhængige af at købe og sælge pladser på tilbud på tværs af kommunerne.

I Bekendtgørelse om rammeaftaler m.v. på det sociale område og på det almene ældreboligområde, nr. 1631 af 16. december 2016 er det præciseret, hvad styringsaftalen skal indeholde:

- 1) Angivelse af hvilke konkrete tilbud der er omfattet af styringsaftalen.
- 2) Aftaler om udviklingen i taksterne for tilbud omfattet af aftalen.
- 3) Aftaler om prisstrukturen for de omfattede tilbud.
- 4) Aftaler om oprettelse og lukning af tilbud og pladser.
- 5) Aftaler om principper for evt. indregning af driftsherrens udgifter ved oprettelse og lukning af tilbud aftalt i rammeaftaleregion.
- 6) Aftaler om frister for afregning for brug af tilbud.

---

<sup>11</sup> Jf. § 9 i Bekendtgørelse om rammeaftaler m.v. på det sociale område og på det almene ældreboligområde (BEK 1631 af 16/12-2016)

- 7) Tilkendegivelse fra kommunalbestyrelserne om overtagelse af regionale tilbud og fastlæggelse af, i hvilket omfang overtagne tilbud skal stå til rådighed for de øvrige kommuner.

Omkostninger på social- og specialundervisningsområdet finansieres fuldt ud af kommunerne, bortset fra visse særlige administrative opgaver og specialrådgivningsydelser, som regionen og VISO har indgået kontrakt om.

Med styringsaftalen træffes beslutning om takster for de tilbud, der er omfattet af rammeaftalen samt en række overordnede principper for omkostningsberegning og betalingsmodeller. Alle takster for institutioner omfattet af denne styringsaftale beregnes efter samme principper.

Aftaler indgået i rammeaftaler kan kun forpligte rammeaftalens parter. Det betyder, at rammeaftalen alene regulerer køb og salg indenfor regionen. I forhold til køb og salg udenfor regionen anbefales det derfor, at der ved hvert køb udarbejdes en konkret og individuel købskontrakt der regulerer forpligtelsen for såvel køber og sælger. Købskontrakten bør indeholde aftaler om forhold som underskudsdeling, takst, afregning m.m.<sup>12</sup>

I bilag er vedlagt en standardkontrakt som skal anvendes af kommunerne ved indgåelse af aftaler om køb og salg af pladser mellem kommuner indenfor Region Sjælland og ved køb af pladser fra private tilbud/udbydere. Det anbefales ligeledes at standardkontrakten anvendes ved indgåelse af aftaler om køb og salg mellem kommuner i Region sjælland og kommuner udenfor region Sjælland.

## **Tilbud omfattet af Styringsaftalen**

Som udgangspunkt er alle tilbud, der anvendes af andre kommuner end driftsherrens kommune omfattet af styringsaftalen. Det samme gælder regionale tilbud, der som følge af regionens status som udelukkende driftsherre, altid vil indeholde tilbud, der sælges til andre parter.

Tilbuddene kan opdeles i 3 kategorier:

- 1) Tilbud, som alene anvendes af driftsherren (lokale tilbud).
- 2) Tilbud, som anvendes af en eller få andre kommuner end driftsherren (klyngetilbud).
- 3) Tilbud, der i omfattende grad anvendes af andre kommuner end driftsherren (regionale tilbud).

Tilbud efter kategori 1 er ikke omfattet af styringsaftalen, da der ikke er tale om køb/salg mellem flere kommuner. De indgår i en orienterende oversigt.

Tilbud efter kategori 2 kan ligeledes undtages styringsaftalen. Det kræver dog, at der er indgået en aftale mellem de konkrete købere og sælgere, der som minimum involverer aftaler

---

<sup>12</sup> Ifølge KL kan rammeaftalen kun forpligte dens underskrivende parter dvs. den enkelte regions rammeaftale er kun gældende for køb/salg indenfor egen region – ift. salg på tværs af regionsgrænser kræves specifik aftale: kontrakt omkring køb/salgsvilkår.

om takstudvikling, prisstruktur og afregningsfrister for det pågældende tilbud. I forbindelse med indgåelse af aftale, er det vigtigt at være opmærksom på, at aftalen også tager stilling til spørgsmålene om takstændringer i løbet af året og nedlukningsomkostninger.

Tilbud efter kategori 3 er omfattet af styringsaftalen, og kan ikke undtages denne.

Kategorierne er defineret ved antallet af kommuner som køber pladser og antal kommuner, som der sælges pladser til udover driftskommunen:

- 1) Kategori 1 tilbud kan sælge enkelte pladser og stadig bevare status som et kategori 1 tilbud udenfor styringsaftalen – så længe der kun er tale om salg af enkelte pladser. Ved salg udover enkelte pladser er tilbuddet enten kategori 2 eller 3, og dermed som udgangspunkt omfattet af styringsaftalen.
- 2) Kategori 2 tilbud er defineret ved at max 4 kommuner køber pladser / max 4 kommuner som der sælges pladser til - udover driftskommunen.
- 3) Kategori 3 tilbud er tilsvarende defineret ved at mindst 5 kommuner køber pladser / mindst 5 kommuner som der sælges pladser til – udover driftskommunen.

Ved ændring i kategori skal tilbuddet leve op til kravene for den nye kategori.

Skillelinjen mellem antallet af kommuner, som der sælges pladser til, skal ses i forhold til den fremadrettede drift. Tilbud kan ikke ændre kategori i løbet af året, men ændret kategorisering sker årligt i forbindelse med rammeaftalen for det næstfølgende år.

Tilbud defineres som organisatorisk enhed dvs. på institutionsniveau.

For oversigt over tilbud henvises til bilag 5.

## **Aftale om takstudviklingen - Principper og anbefalinger**

Følgende principper ligger til grund for aftaler om takster: Mindst mulig administration, færrest mulige takster og færrest mulige tillægsydelse.

### **Mindst mulig administration**

Der lægges vægt på, at takstsystemet skal være gennemsigtigt og let at administrere for kommuner, region og institutioner. Det indebærer bl.a., at de enkelte takster så vidt muligt omfatter et så bredt felt af ydelser, så hyppige forhandlinger om enkeltydelser undgås.

### **Færrest mulige takster**

Brugerne af de tilbud, der er omfattet af rammeaftalen har ofte et varierende og svingende funktionsniveau og deraf følgende behov for bistand, pleje eller omsorg. Der lægges derfor vægt på, at takststrukturen udformes på en sådan måde, at det giver det enkelte tilbud mulighed for en fleksibel ressourceudnyttelse inden for samme målgruppe.



Såfremt et tilbud opererer med forskellige takstniveauer skal der foreligge beskrivelse af, hvad der er forskellen på takstniveauerne.

## Færrest mulige tillægsydelse

Der lægges vægt på, at taksten dækker de ydelser, som tilbuddets målgruppe har behov for pædagogisk, behandlingsmæssigt m.v. Behov for tillægsydelser vil derfor ikke forekomme ofte. Der tages stilling til omfanget af tillægsydelsen ved visitation.

De to principper om færrest mulige takster (minus ydelsespakker men i stedet gennemsnitstakster) og færrest mulige tillægsydelser – er de vigtigste. Takster kan differentieres i forhold til forskellige målgrupper

## Anbefalinger fra KKR Sjælland

KKR Sjælland tiltrådte 13/6 2016 en bredere flerårig strategi i forhold til at arbejde med styring af takst- og udgiftsudvikling og herunder at:

1. Der gennemføres en nærmere takstanalyse på målgruppeniveau
2. "Takstinstrumentet" i form af henstilling over for sælgerkommunerne om given procent takstreduktion ikke anvendes i 2017, men at KKR Sjælland i stedet opfordrer alle kommuner til at sikre et målrettet arbejde for konstant driftsoptimering med den hensigt at reducere taksterne på de takstbelagte institutioner og stram udgiftsstyring generelt, herunder ved køb hos private udbydere
3. Der sker en opfølgning på dette en gang om året. Den nærmere form for dette forelægges KKR Sjælland i september måned 2016
4. KKR Sjælland besluttede, at datagrundlaget fremover opdateres en gang om året og danner grundlag for løbende, fælles ledelsesinformation.

KKR Sjælland anbefaler kommunerne, at der i en flerårig periode fra 2017-2020:

1. Gennemføres nærmere analyser af takster pr. målgrupper frem for på kommuneniveau med henblik på at få mere relevant viden om takstudviklingen og sammenhængen mellem pris, indhold og kvalitet end tidligere takstanalyser har givet mulighed for. Det foreslås, at der igangsættes analyser for følgende mulige bud på målgrupper (autister, udviklingshæmmede, sindslidende, senhjerneskadede, fysisk handicappede, hjemløse, voldsramte kvinder, alkoholmisbrugere, stofmisbrugere, idet det vil blive afklaret nærmere på administrativt niveau).
2. Samarbejdes om effektiviseringstiltag i en fortsat analyse/vidensdelingsproces suppleret med årlige redegørelser fra de enkelte kommuner til KKR (fællesskabet) om, hvad den enkelte kommune har gjort for at bidrage til en effektiv udvikling på det samlede udgiftsområde.

3. Gennemføres en løbende, kritisk refleksion i hver kommune med afsæt i analyserne og spørgsmål fra KORA med det formål, at den enkelte kommune anvender resultaterne til at optimere deres egen drift.

4. Fortsættes med markedsafprøvning/konkurrenceudsættelse som et spor til sikring af en effektiv prissætning for ydelserne, og i forlængelse heraf at de enkelte kommuner generelt fremmer effektfokus og gennemsigtighed ved at opstille klare krav og effektmål, når der købes ydelser hos eksterne leverandører.

KKR Sjælland har på deres møde den 12. juni 2017 tiltrådt følgende indstilling:

- Tager status på den flerårige strategi til efterretning
- At KORA's benchmarkinganalyser tages til efterretning og videreformidles til kommunerne som grundlag for den lokale styring, at
- Der til oktobermødet i KKR Sjælland fremlægges en sag om, hvilke styringsinformationer på økonomiområdet, der skal satses på, på baggrund af oplysninger om problemer med datakvalitet, og at
- "Takstinstrumentet" i form af henstilling over for sælgerkommunerne om en given procent takstreduktion ikke anvendes i 2018, men at KKR Sjælland i stedet opfordrer alle kommuner til at sikre et målrettet arbejde for konstant driftsoptimering med den hensigt at reducere taksterne på de takstbelagte institutioner og stram udgiftsstyring generelt, herunder ved køb hos private udbydere.

## Betalingsmodeller

Inden for rammerne af ovenfor nævnte principper er aftalt følgende betalingsmodeller:

- Traditionel takstbetaling
- Afregning for tillægsydelser
- Betalingsaftale
- Objektiv finansiering

### Traditionel takstbetaling

Efter omkostningsprincippet indregnes tilbuddets driftsudgifter, udgifter til udvikling af tilbuddene samt tilsyn, henførbare administrative udgifter, afskrivning og forrentning på anlægsaktiver (bygninger og tekniske anlæg) samt opsparing til fremtidige pensionsforpligtelser til tjenestemænd. Endelige indgår hensættelse til feriepengeforpligtelsen i opgørelsen over de samlede udgifter. Se takstaftalen i bilag 6 for en specifik gennemgang af takstberegninger.

Socialministeriet har udsendt en vejledning af 3. marts 2006 om styreaftaler mv. på det sociale område og almene ældreboliger, som kan anvendes i specifikationen af takstberegningsgrundlaget.

## Afregning for tillægsydelser

Tilbuddenes basisydelser vil typisk dække brugerens behov, men der skal være mulighed for at tilrettelægge en mere individuel og differentieret indsats ved enkelte brugeres særlige behov, når dette behov afviger væsentligt fra gennemsnittet.

Tillægsydelser kan bestå i særlige ydelser i forbindelse med ophold på social institution eller rådgivningsydelser af administrativ eller behandlingsmæssig karakter.

Der beregnes faste timetakster for disse tillægsydelser, som baseres på de direkte omkostninger samt andele af de indirekte omkostninger. Omfanget af indsatsen aftales individuelt mellem den myndighed, der leverer ydelsen og den der modtager ydelsen.

Aftaler om tillægsydelser indgås på myndighedsniveau.

Tillægsydelser er nødvendige, da der er behov for fleksibilitet i tilfælde hvor borgeren udvikler sig og behovet ændres, men der skal være færrest mulige tillægsydelser. Dialog mellem køber og sælgerkommune og aftaler om tillægsydelser ligger ikke på institutionsniveau, men indgås på myndighedsniveau.

KKR anbefaler den enkelte kommune, at fastsætte takster ud fra et princip om, at der ikke kan sættes udgiftskrævende aktiviteter (tillægs-ydelser) i værk uden at der er visiteret hertil, samt at tillægsydelser ikke kan besluttes på decentralt niveau.

## Betalingsaftale

### **Abonnements-/Kontraktbetaling**

For tilbud/ydelser hvor der kræves en fast kapacitet, men hvor efterspørgslen i sagens natur kan svinge en del, kan der aftales en abonnementsbetaling mellem institutioner og kommuner som gerne vil have abonnement. For egentlige rådgivningsydelser anvendes således en abonnementsordning i form af objektiv finansiering for den/de kommuner, der ønsker at trække på en anden kommunes ydelser.

Vedrørende tale-høre-synsområdet indgås særskilte bilaterale aftaler mellem udbyderne og køberkommunerne.

Aftalerne konkretiseres som forskellige modeller med mulighed for kombinationer mellem leveringsaftaler og takster.

Betalingsaftale anvendes i øjeblikket, når kommunerne indgår aftaler med driftskommunerne om kommunikationscentrenes ydelser vedr. tale-høre-synsområdet. Arbejdet med at sikre en større gennemsigtighed i kommunikationscentrenes ydelser fortsættes i forbindelse med arbejdet med fokusområder på kommunikationsområdet.

## Objektiv finansiering

Som hovedregel dækkes udgifterne til de lands- og landsdelsdækkende tilbud af en takst for brugen af tilbuddet. Der er dog visse undtagelser fra denne hovedregel fastsat i bekendtgørelsen.

Taksten for de lands og landsdelsdækkende undervisningstilbud afregnes efter en objektiv finansiering efter folketal i de kommuner, der har adgang til at benytte tilbuddet.

Udgifter til specialrådgivningsfunktionerne ved de sociale tilbud fordeles efter folketal på de kommuner, der har adgang til at benytte rådgivningen. Tilsvarende fordeles udgifterne til specialrådgivningsfunktionerne, der alene omhandler småbørn i de kommuner, der kan benytte tilbuddene efter antallet af 0 – 6-årige i de pågældende kommuner.

Udgifterne til driften af Kofoedsminde, sikret institution for personer med nedsat psykisk funktionsevne med dom til ophold på sikret afdeling, fordeles mellem alle landets kommuner efter folketal.

Der henvises til bilag 3: Takstafale afsnit 8 om objektiv finansiering som redegør for på hvilke områder der skal være objektiv finansiering ifølge de gældende bekendtgørelser

## Aftale om prisstruktur.

Der er nævnt i vejledningen, at det kan være relevant at drøfte **aftaler** til brug for **enkeltmandsforanstaltninger**. Der kan f.eks. aftales retningslinjer for hvilke betingelser, der skal gøre sig gældende for, at der kan etableres et enkeltmandsprojekt. Ligeledes kan det aftales, hvordan man kan samarbejde om enkeltmandsprojekter på tværs af kommunerne.

Der indgås ikke aftaler for enkeltmandsforanstaltninger, men arbejdet med særligt dyre særforanstaltninger kan munde ud i beslutninger om disse.

## Aftaler om principper for evt. deling af udgifter forbundet med oprettelse og lukning af tilbud.

Finansiering af omkostninger i forbindelse med opbygning eller nedlukning af tilbud skal ske på en fornuftig, økonomisk og faglig forsvarlig måde.

Aftaler om opbygning af tilbud indgås i forbindelse med den årlige styringsaftale.

Driftsherren har ansvaret for en eventuel nedlukning af tilbud. Dette skal finde sted så hurtigt som muligt. I den forbindelse orienterer driftsherren i styreaftaleregi.

Ved etablering af nye tilbud finansieres efter følgende model:

Indkøringsudgifter, der ikke skal forrentes og afskrives, fordeles mellem brugerkommunerne i startåret samt efterfølgende kalenderår. Den konkrete fordelingsperiode aftales i forbindelse med tilbuddets etablering.

Som indkøringsudgifter defineres udgifter afholdt inden der indskrives brugere samt forskellen mellem a conto taksten og den faktiske takst, såfremt der er lav belægning i indkøringsperioden.

Et beregningseksempel findes i bilag til takstaftalen

Ved nedlæggelse af tilbud finansieres efter følgende model:

Fra det tidspunkt, hvor et tilbud besluttet nedlagt, betaler brugerkommunerne normal takst frem til lukningstidspunktet. Merudgifter i forhold til a conto taksten som følge af lukningen fordeles mellem brugerkommunerne i det fulde kalenderår før beslutningen træffes og fordeles på grundlag af de enkelte kommuners belægningsmæssige andel i det fulde kalenderår. Ved betaling af a conto takst i lukningsperioden opnår man, at tilbuddet kan anvendes af nye kommuner i lukningsperioden uden risiko for at skulle betale en andel af merudgifter som følge af vigende belægning eller andre forhold som følge af lukningen.

Ovenstående betyder helt konkret, at når der er truffet beslutning om at tilbud A nedlægges pr. 31. december 2010, betaler brugerkommunerne a conto takst i 2010, og der vil blive foretaget efterregulering overfor brugerkommunerne i 2011. Efterreguleringen foretages i forhold til den belægningsmæssige andel, kommunerne havde i 2009. Eventuelle lukningsudgifter, bogført i regnskabsår 2011 samt det akkumulerede over/underskud vedrørende tidligere år, medtages i reguleringen, som derfor først kan ske når alle posteringer er bogført. Fordelingen af nedlukningsudgifterne skal være upåvirkede af overvejelserne om nedlukning. Dvs. belægningen året før nedlukningen er kendt danner grundlag for fordeling af nedlukningsomkostninger.

Den enkelte driftsherre har ret til at ændre driften, herunder også pladstal med +/-20 % i henhold til styringsaftalens bestemmelser. Det er et krav at driftsherre informerer eksterne købere af pladser før udsvingene når 10 %. Hensigten er at imødegå økonomiske problemer, før de bliver for store. Der anbefales tæt og tidlig dialog mellem købere og sælgere i forbindelse med løbende driftsmæssige tilpasninger.

Se også takstaftalens bestemmelser i bilag.

## **Aftaler om afregningsfrister.**

### **Afregningsproceduren**

Afregning sker månedsvist bagud med mindre andet er fastsat ved lov. Driftsherren sender månedlige afregninger til betalingskommunerne. Fristen for betaling fastsættes til 30 dage. Det bemærkes, at betalingerne kan automatiseres via PBS. Senere betalinger end 1 måned påføres morarenter.

Betalingskommunen kan ikke regulere i den fremsendte regning. Regningen betales uanset enighed om regningens størrelse. Er der uenighed om regning meddeles dette driftsherren, hvorefter det er driftsherren, der skal foretage de nødvendige berigtigelser i kommende afregning. Dette princip er nødvendigt, hvis afregningssystemerne skal fungere effektivt.

## Opsigelsesvarsler

Opsigelsesvarsel er løbende måned plus 30 dage, medmindre andet er aftalt.

Ved dødsfald ophører betaling af taksten efter løbende måned plus 30 dage. Egenbetaling for boligen indgår i skifterettens bestemmelse om boets behandlingsmåde

## Overførsel af over/underskud

I forhold til regulering for over- eller underskud henvises til takstafale 2018 for region Sjælland som er vedlagt som bilag 6.

## Standardkontrakter

Styregruppen for rammeaftalen har med udgangspunkt i kontraktforslag fra KL udarbejdet standardkontrakter for børneområdet og for voksenområdet som er vedlagt i bilag til styringsaftalen. Standardkontrakterne er obligatoriske og skal derfor anvendes af kommunerne ved indgåelse af aftaler om køb og salg af pladser mellem kommuner indenfor Region Sjælland og ved køb af pladser fra private tilbud/udbydere. Det anbefales ligeledes, at standardkontrakterne anvendes ved indgåelse af aftaler om køb og salg mellem kommuner i Region Sjælland og kommuner udenfor Region Sjælland.

## National koordinationsstruktur

Lov om ændring i lov om social service (opfølgning på evaluering af kommunalreformen) har etableret en ny dialogbaseret national koordinationsstruktur og vidensopbygning på det mest specialiserede socialområde og specialundervisningsområde som forankres i Socialstyrelsen.

Socialstyrelsen følger udviklingen i tilbud, målgrupper og indsatser og har:

- Kompetence til at udmelde målgrupper eller særlige indsatser som kommunalbestyrelserne skal forholde sig til i forbindelse med de årlige rammeredegørelser. (Socialstyrelsens centrale udmeldinger)
- Beføjelse til at anmode kommunalbestyrelserne om at foretage en fornyet behandling af indsatsen ift. de centralt udmeldte målgrupper og indsatser.
- Beføjelse til at meddele driftspålæg, som indebærer at en kommune eller region pålægges et driftsansvar. Dette dog kun undtagelsesvist i helt særlige tilfælde
- I sidste ende kan træffe afgørelse om en finansieringsmodel

## Taskforce i forhold til lukningstruede tilbud:

Ultimo 2013 og 2014 er gennemført en kategorisering af de mest specialiserede tilbud, som har dannet grundlag for arbejdet med fokusområdet om forpligtende samarbejde i 2014 og herunder forslag om Taskforce i forhold til lukningstruede tilbud.

Taskforce skal ses i sammenhæng med arbejdet med at identificere de mest specialiserede tilbud og i lyset af loven om national koordinationsstruktur, hvor Socialstyrelsen tildeles en række beføjelser i forhold til kommunerne.

På baggrund af indmeldinger fra kommunerne og efterfølgende vurdering fra et ekspertpanel, er der primo 2015 indstillet ni tilbud som "de mest specialiserede":

Kildebo - med fokus på senhjerneskedelen

BOMI – Hjerneskedelen

Platangården – afdelingen for spiseforstyrrelser

Børneskolen Filadelfia

Bakkegården – Skelbækgård delen: Kompetencemiljø for unge kriminelle udviklingshæmmede

Kofoedsminde – den sikrede afdeling (tilbuddet er dækket af lovgivningen)

Synscenter Refsnæs

Orions Bælte (Prader Willis syndrom)

Himmelev (autismetilbud/indsats på børne-ungeområdet særligt skærmet indsats 2-4 pladser)

Efterfølgende er også indstillet Hanne Marie hjemmet i Roskilde som et af de mest specialiserede tilbud.

Listen er dynamisk, da afdækningen af de mest specialiserede tilbud gentages med jævne mellemrum.

I forhold til lukningstruede tilbud tages udgangspunkt i den aktuelle liste, men andre tilbud kan også være relevante.

Taskforcemodellen er en procedure for, hvordan man samler op, hvis der opstår problemer. Formålet er at understøtte, at tilbud med en særlig specialisering rettet mod en lille målgruppe kan fastholde en faglig og økonomisk bæredygtighed, og er en proces for iværksættelse af en særlig opmærksomhed for konkrete sociale tilbud, der er i risiko for lukning, men fremadrettet vurderes at være ønskeligt at have til rådighed.

## **Procedure for sociale tilbud med regional betydning, der har behov for særlig opmærksomhed**

Hvis et tilbud er lukningstruet eller potentielt lukningstruet følges følgende procedure:

### **1. Indstilling af ønske om særlig opmærksomhed for et tilbud til styregruppen**

Kommune/region henvender sig til Styregruppen med en beskrivelse af behovet for særlig opmærksomhed inklusiv økonomiske data, udvikling i belægning mv.

Tilsvarende kan en sag rejses af styregruppen i tilfælde af, at en leverandør anmoder om lukning af et tilbud, som styregruppen gerne ser genovervejet/bevaret.

Styregruppen igangsætter en vurdering af det pågældende tilbud:

- Er der tale om et tilbud, der fremadrettet hensigtsmæssigt skal være til rådighed for at kunne tilgodese behov for behandling/tilbud til regionens borgere?
- Er der tilsvarende tilbud /den samlede kapacitet af den pågældende tilbudstype?
- Hvad er baggrunden for faldet i efterspørgslen (hvilke tilbud får borgerne som alternativ?)

Det er en forudsætning, at leverandørerne selv har ageret økonomisk ansvarligt og forsøgt at løse tilbuddets økonomiske udfordringer: lukning af pladser, besparelser, organisatoriske ændringer, der kan nedbringe omkostninger, f.eks. samdrift med andre tilbud, fællesledelse mm.

Vurderingen foretages af en taskforce nedsat af styregruppen og med repræsentanter fra kommuner og region med økonomisk og faglig baggrund.

Taskforcen indstiller til Styregruppen, om der er grundlag for en særlig opmærksomhed og opstiller mulige forslag til, hvordan den særlige opmærksomhed udmøntes.

## **2. Beslutningsforløb for den indstillende kommune /region, styregruppe og KKR**

Vurderingen af tilbuddet fremsendes til leverandøren (indstillende kommune eller regionen). Såfremt den indstillende kommune eller regionen fortsat ønsker en særlig opmærksomhed til det pågældende tilbud, fremsendes en anmodning til Styregruppen sammen med kommunens/regionens egne bemærkninger.

Styregruppen behandler herefter indstillingen forud for behandling i KKR. Taskforcens vurdering skal foreligge til det efterfølgende styregruppemøde i forhold til det møde, hvor en anmodning er rejst. Dette med henblik på at sikre en relativ hurtig stillingtagen af hensyn til den konkrete leverandør og den samlede økonomi.

## **Tilkendegivelse fra kommunalbestyrelserne om overtagelse af regionale tilbud og fastlæggelse af, i hvilket omfang overtagne tilbud skal stå til rådighed for de øvrige kommuner.**

Der er ingen tilkendegivelser om overtagelse af tilbud.

## **Borgerens egenbetaling**

Reglerne for borgernes egenbetaling på botilbud (servicelovens §§ 107-110) er komplicerede og har flere steder været misforståede. KL har på den baggrund i flere år forsøgt at rejse problemstillingen hos det nuværende Social- og Indenrigsministerium.

I 2015 har forskellige fortolkninger af reglerne givet anledning til udfordringer med socialtilsynets godkendelser af ovenstående typer botilbud til voksne. På den baggrund har kommunerne i region Syddanmark, region Midtjylland og region Hovedstaden i breve til ministeriet rejst problemstillingen og ytret ønske om ændrede regler.

Ministeriet har i sine svar på ovennævnte henvendelser tilkendegivet, at ministeriet anerkender, at reglerne ikke er helt enkle, og derfor er villig til at indgå i drøftelser med KL om eventuelle ændringer heraf.

KL har på baggrund af ovenstående på embedsmandsniveau indledt en dialog med ministeriet om ønsker til ændringer og hvilke hensyn, der bør lægges til grund herfor. Til brug for denne



dialog med ministeriet har KL indhentet input fra de administrative niveauer under alle fem KKR.

Dialogen med ministeriet pågår fortsat. Arbejdet er dog af forskellige årsager i ministeriets regi blevet forsinket. KL forventer, at der kommer en ændring af bekendtgørelsen til efteråret 2017 på §§ 109 og 110, sådan som det også fremgår af aftalen om revision af serviceloven. Her fremgår det, "at der fastsættes en national sats for egenbetaling for ophold på kvindekrisecenter (§ 109) og en national sats for ophold på forsorgshjem (§ 110). Derudover etableres hjemmel til, at opkrævningen kan foretages forud". Det er stadig planen, at den kommende ændring skal træde i kraft den 1. januar 2018. KL oplyser, at i forhold til §§ 107 og 108, er der stadig intet nyt.

Indtil eventuelt nye regler træder i kraft skal KL opfordre kommunerne til at efterleve de eksisterende regler, dvs. at fastsættelsen af egenbetalingen sker af myndighedskommunen. Opkrævningen skal i udgangspunktet også foretages af myndighedskommunen. Opkrævningen kan dog delegeres til tilbuddet. Dette betyder samtidig, at egenbetalingen ikke må indregnes i takstgrundlaget.

## **Tællemetode ved aflastningstilbud til børn, unge og voksne**

Tællemetoden for aflastningsdøgn ved ophold på aflastningstilbud efter lov om socialservice paragraf 66, nr. 6 og paragraf 107, tælles som "hoteldøgn" fra kl. 12:00 til 12:00 næste dag.

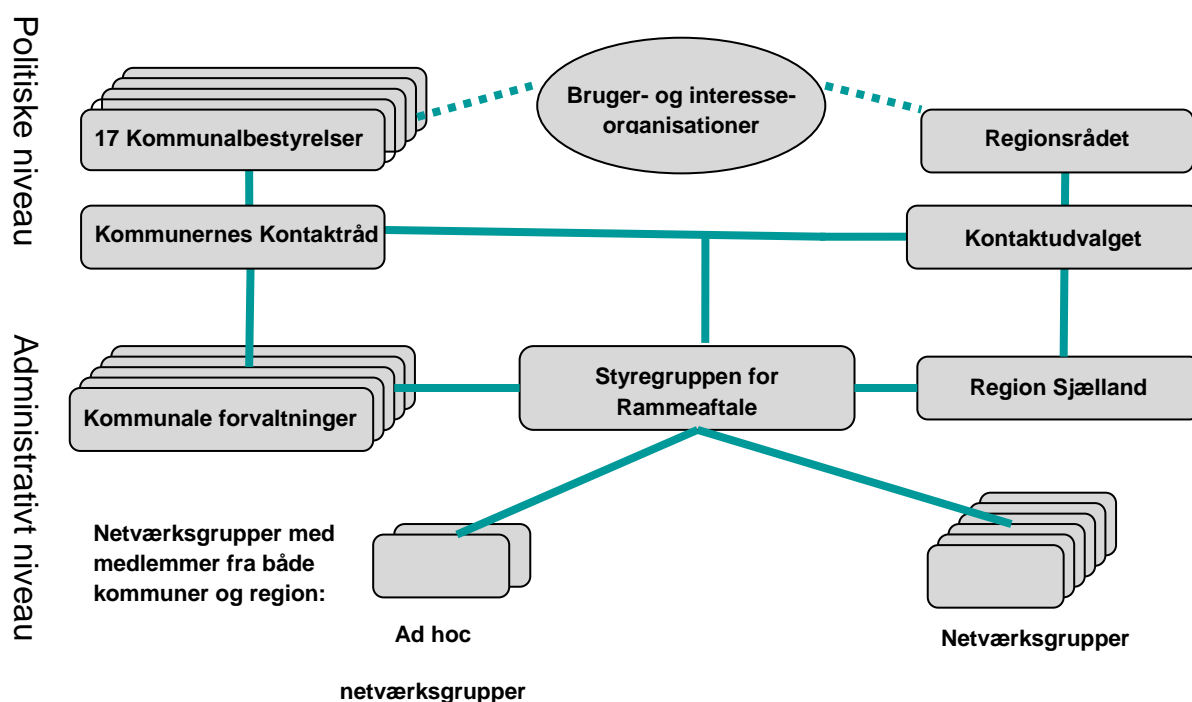
## **Delvist lukkede afdelinger**

Bestemmelser i serviceloven gældende fra 18. april 2017 (LBK nr. 369) fastlægger at regionsrådet efter aftale med kommunalbestyrelserne i regionen kan etablere delvist lukkede afdelinger i tilknytning til sikrede døgninstitutioner, jf. § 66, stk. 1, nr. 6. Region Sjælland driver sikrede afdelinger på Bakkegården og Stevnstøtten. Der er ikke for den kommende toårs periode truffet aftale om at regionen skal etablere delvist lukkede afdelinger.

## Rammeaftalens parter, parternes gensidige forpligtelser og fælles mål & principper.

### Rammeaftalens parter

Samarbejdet om rammeaftalen involverer følgende politiske og administrative organer.



### Politiske organer

- Regionsrådet i Region Sjælland og de 17 kommuners kommunalbestyrelser.
- Kommunekontaktrådet(KKR), nedsat af KL til at samordne kommunernes virksomhed i region Sjælland, består af de 17 borgmestre og 16 supplerende medlemmer – i alt 33 medlemmer.
- Kontaktudvalget(KKU) bestående af de 17 borgmestre i regionen og formanden for Regionsrådet. Kontaktudvalget sikrer samarbejdet mellem kommunalbestyrelserne og Regionsrådet.

På det politiske niveau træffes beslutningerne som led i rammeaftalen først og fremmest i de enkelte kommunalbestyrelser og i Regionsrådet. Det sker som udgangspunkt ved kommunalbestyrelsernes og Regionsrådets godkendelse af selve rammeaftalen. Imellem de årlige rammeaftaler behandler KKR/Kontaktudvalget sager med tilknytning til rammeaftalen.

### Administrative organer

Styregruppen for rammeaftalen er nedsat af KKR og består pt af:

- Bruno Lind – Næstved (formand)
- Hanne Dollerup – Kalundborg
- Christian Harsløf – Roskilde
- Thomas Knudsen – Slagelse
- Jan Dehn – Lejre
- Charlotte Houlberg – Solrød
- Erik Pedersen – Odsherred
- Klaus Marius Hansen – Guldborgsund
- Michael Nørgaard - Regionen

På administrativt niveau er styregruppen initiativtager til og ansvarlig for de samarbejdsprojekter, der skal virkeliggøre rammeaftalens målsætninger. Under styregruppen er nedsat en række netværksgrupper.

## Netværksgrupper

| <b>Permanente netværksgrupper</b> | <b>Tovholder kommune</b> | <b>Kontaktperson styregruppe</b> |
|-----------------------------------|--------------------------|----------------------------------|
| Børn og unge                      | Roskilde                 | Jan Dehn                         |
| Voksne handicappede (*)           | Holbæk                   | Christian Harsløf                |
| Voksne sindslidende               | Roskilde                 | Erik Pedersen                    |
| Specialundervisning               | Slagelse                 | Thomas Knudsen                   |

(\*) Voksne udviklingshæmmede, fysisk handicappede samt mennesker med autisme og hjerneskade

Styregruppen har ligeledes nedsat en permanent økonomigruppe.

| <b>Andre permanente grupper</b> | <b>Tovholder kommune</b> | <b>Kontaktperson styregruppe</b> |
|---------------------------------|--------------------------|----------------------------------|
| Økonomi                         | Næstved                  | Bruno Lind                       |

## Parternes gensidige forpligtelser

Kommunalbestyrelserne i regionen koordinerer udarbejdelsen af rammeaftalen jf. § 3 i bekendtgørelse om rammeaftaler m.v. på det sociale område og på det almene ældreboligområde, nr. 1631 af 16. december 2016.

Kommunalbestyrelserne i regionen udarbejder en udviklingsstrategi, der danner grundlag for en styringsaftale. jfr. § 7 i bekendtgørelse om rammeaftaler m.v. på det sociale område og på det almene ældreboligområde, nr. 1631 af 16. december 2016.

Udviklingsstrategien udarbejdes på baggrund af et samlet overblik over tilbud der ligger i regionen, samt kommunalbestyrelsernes og regionsrådets overvejelser over sammenhængen mellem behovet for tilbud og det samlede udbud af tilbud.

Regionsrådet bidrager til udviklingsstrategien for så vidt angår de tilbud, der aktuelt drives af regionen, eller som kommunalbestyrelserne påtænker at anmode regionen om at etablere med henvisning til § 5 i lov om social service. Herudover indgår konklusionerne fra socialtilsynets seneste årsrapport.

Styringsaftalen indgås mellem kommunalbestyrelserne i regionen. For så vidt angår styringsaftalens punkter vedrørende regionale tilbud indgås aftalen dog mellem kommunalbestyrelserne og regionsrådet. jfr. § 9 i bekendtgørelse om rammeaftaler m.v. på det sociale område og på det almene ældreboligområde, nr. 1631 af 16. december 2016.

## **Overdragelse af tilbud**

### **- kommunernes overtagelse af regionale tilbud**

Regionale tilbud kan overtages af den kommune, de er geografisk beliggende i, jfr. servicelovens § 186. Af planlægningshensyn er der krav om, at kommunen som ønsker at overtage et regionalt tilbud skal tilkendegive dette i styringsaftalen.

Dette krav sikrer en tilstrækkelig varslingsperiode i forhold til regionens overdragelse af tilbuddet. Samtidig sikres information om ny driftsherre til købere af pladser på det pågældende tilbud.

Tilsvarende kan en kommune anmode Regionen om at overtage et kommunalt drevet tilbud.

I forbindelse med en kommune overtager et regionalt tilbud kræves det, at det fastlægges i hvilket omfang tilbuddet vil være til rådighed for andre kommuner, der ønsker at købe pladser der.

I lov om ændring af lov om social service mv. (opfølgning på evaluering af kommunalreformen) begrænses beliggenhedskommunernes mulighed for at overtage regionale sociale tilbud tidsmæssigt, så kommunalbestyrelserne fremover kun har mulighed for at overtage tilbud hvert fjerde år, det vil sige en gang i hver valgperiode.

Overtagelse af et tilbud skal drøftes i forbindelse med de årlige rammeaftaler, og overtagne tilbud skal stå til rådighed for de øvrige kommuner i det omfang, det fastlægges i rammeaftalen.

Med loven fastlægges regler om, at en kommunalbestyrelse senest den 1. januar i valgperiodens 3. år skal have meddelt regionen, at den ønsker at overtage et regionalt tilbud, og at overtagelsen senest skal være gennemført den 1. januar i valgperiodens 4. år.

Den første periode starter 1. juli 2014, hvor lovgivningen træder i kraft. 2014 er første år i den aktuelle kommunale valgperiode, som udløber med udgangen af 2017.

Da lovændringen er trådt i kraft i midten af det første år i en ny valgperiode, vil det ikke være muligt med en fire års "fredningsperiode" første gang efter lovens ikrafttræden. Det vil betyde,

at den første "fredningsperiode" kun bliver på 1½ år regnet for lovens ikrafttræden, idet en kommunalbestyrelse senest skal give besked til en region den 1. januar 2016 om, at den ønsker at overtage et regionalt tilbud. Overdragelsen skal herefter ske senest den 31. december 2016.

### **Myndighedsansvar og forsyningsansvar**

Forholdet mellem myndighedsansvar og forsyningsansvar er centralt i den situation, hvor en driftsherre ønsker at nedlægge et tilbud, som benyttes af kommuner, der ønsker tilbuddet bevaret.

I en sådan situation skal der optages forhandling enten bilateralt imellem involverede parter eller i KKR eller Kontaktudvalget, hvad angår Regionens tilbud.

Selvom der ikke kan opnås en forhandlingsløsning, kan en driftsherre godt nedlægge et tilbud, hvis det økonomisk set ikke er rentabelt. En driftsherre kan ikke pålægges at drive et ikke rentabelt tilbud.

Hvis en driftsherre nedlægger et tilbud, der indgår i forsyningsforpligtelse overfor andre kommuner, forventes driftsherren at indgå i dialog med køberkommunen om muligheder i andre kommuner, regioner eller hos private leverandører.

I sidste instans falder forsyningsansvar imidlertid tilbage på den kommune, der er handlekommune for borgeren. Pågældende kommune har forsyningsansvaret overfor borgeren og må undersøge hvor det konkret er muligt at finde et tilbud til borgeren<sup>13</sup>.

Nedlæggelse af et tilbud er rammeaftalestof: Det skal indmeldes og skrives ind i rammeaftalen og godkendes med vedtagelse af rammeaftalen.

KL arbejder sammen med Socialministeriet om udarbejdelse af en standardkontrakt. Rammeaftale Sjælland har implementeret standardkontrakt i styringsaftalen fra 2014 og frem.

### **Ændring af en indgået rammeaftale**

Regionsrådet og kommunalbestyrelserne skal i forbindelse med den årlige rammeaftale fastlægge en procedure, der sikrer, at tilbuddenes kapacitet løbende tilpasses behovene på området. Den løbende tilpasning skal undgå henholdsvis tomme pladser og dermed høje takster samt for få pladser og dermed ventelister.

Det aftales, at rammeaftalens parter gensidigt har pligt til at holde hinanden orienteret om justeringer, herunder konsekvenser for taksterne, ved indberetning til styregruppen.

Driftsherrer kan uden godkendelse ændre deres produktion med +/- 20 % af årets bruttobudget for tilbuddet. Sager om større ændringer og sager om oprettelse og nedlæggelse af tilbud forelægges KKR/Kontaktudvalget via styregruppen. Derved sikres styregruppens overblik over udviklingen på det specialiserede social- og specialundervisningsområde. Sager, der skal behandles af styregruppen, fremsendes til Næstved kommune som varetager sekretariatsfunktionen for styregruppen.

---

<sup>13</sup> Forsyningsforpligtelse påhviler derved handlekommunen da denne har myndighed overfor borgeren og skal foretage visitation. En driftskommune har kun forsyningsforpligtelse og ansvar overfor egne borgere.

Når en sag har været behandlet i KKR/Kontaktudvalget, indgår sagen i den kommende rammeaftale, hvor den formelle godkendelse af ændringen sker.

Såfremt en driftsherre står med akut behov for at reducere antallet af pladser ud over de 20 % eller at nedlægge en institution, skal driftsherren sikre, at styregruppen involveres så tidligt som muligt og at der etableres en dialog med de kommuner, der er brugere af institutionen samt medvirke til at der for de brugere, som nedlæggelsen berører, er etableret alternative foranstaltninger<sup>14</sup>.

Hvis styregruppen i en konkret sag vurderer, at reduktion eller nedlæggelse af pladser vil udgøre et akut problem for forsyningssikkerheden, kan styregruppen i forbindelse med, at sagen videresendes til KKR/Kontaktudvalget, anmode driftsherren om gennemførelse af den planlagte reduktion/ændring afventer KKR/Kontaktudvalgets behandling.

Styregruppen kan foretage nødvendige mindre korrektioner i rammeaftalen, som er forårsaget af åbenlyse fejl eller forglemmelser. Ligeledes kan styregruppen initiere udviklingstiltag i form af udredninger og andre forberedelser, der sigter på drøftelse i forbindelse med en kommende rammeaftale.

Sager om takstændringer besluttet ikke af styregruppen, men kan undtagelsesvis forelægges KKR/Kontaktudvalget.

### **Sanktionsmuligheder:**

Rammeaftalerne vil være bindende for de deltagende parter, men som efter gældende ret foreslås der ikke sanktionsmuligheder for tilfælde, hvor aftalen ikke overholdes

Uenighed om aftalen vil som efter gældende regler ikke kunne indbringes for anden administrativ myndighed.

### **Fælles mål og principper**

Med til at tegne samarbejdet i region Sjælland er 7 principper, som kommunerne har fastlagt i regi af Kommunekontaktrådet for samarbejdet vedrørende forsyning og udvikling af tilbud på social- og specialundervisningsområdet. Aftalen er indgået i 2008 mellem de 17 kommuner.

1. At alle kommuner arbejder for, at tilbuddenes indhold og metodeanvendelse løbende udvikles og svarer til god praksis på området.
2. At kommunerne på tværs drøfter kvalitetsudvikling, sammenhæng mellem pris og effekt, den samlede tilbudsportefølje m.v.
3. At såvel brugerkommuners overvejelser om ændringer i indsats og brug af tilbud m.m. som driftskommuners overvejelser om etablering af nye tilbud eller ændring/nedlæggelse af eksisterende tilbud drøftes så tidligt som muligt mellem driftskommune og brugerkommune (og om nødvendigt i relevant KKR-regi).
4. At det drøftes i KKR-regi hvilke områder/tilbud, der skal samarbejdes om.

---

<sup>14</sup> Der henvises til gældende takstafte for beskrivelse af aftale om finansiering af 'tomgangsudgifter' i forbindelse med opbygning eller nedlukning af tilbud.

5. At indgåelse af forsyningsaftaler eller lignende mellem to eller flere kommuner også skal inddrage hensyn til, at aftalen giver mulighed for hensigtsmæssig opgaveløsning for kommunerne i området som helhed.
6. At aftaler om køb/salg af pladser og andre ydelser bør afbalancere såvel sælgerkommunens økonomi som køberkommunens hensyn.
7. At driftsherren vedstår sig ansvaret for, at det enkelte tilbud drives økonomisk effektivt.

Udvikling af tilbud hviler på tilsvarende fælles mål og visioner. Det er aftalt, at regionens tilbud, uanset driftsherre, skal sikre;

- borgere med særlige behov, adgang til specialiserede tilbud og behandling, således at den brede vifte af tilbud og den særlige ekspertise borgerne benytter sig af, understøttes og udvikles.
- borgerne en dynamisk og fleksibel socialsektor, der tager afsæt i den enkeltes ønsker, behov og muligheder.
- borgerne en socialsektor, hvor ressourcerne udnyttes optimalt.
- borgerne en sammenhængende og koordineret indsats på tværs af kommune- og regionsgrænser og på tværs af sektorer, dog ud fra et nærhedsprincip.

Den socialpolitiske linje tegnes af den enkelte kommune, der formulerer mål og visioner for egne tilbud.

Tilbud defineres som organisatorisk enhed (institutionsniveau), da det vurderes som mest praktisk-administrativt hensigtsmæssigt og tættest på lovgivningens intention.<sup>15</sup>

---

<sup>15</sup>. Dette er også drøftet med KL og Socialministeriet KL er enig i denne definition som den mest praktisk-administrativt hensigtsmæssige og herunder den som rummer størst fleksibilitet ifht. tilpasning af tilbuddenes kapacitet, kategorisering af tilbud mv. Socialministeriet har i udarbejdelsen af lovgivningen tænkt på et tilbud som den administrative enhed – dette også af praktisk-administrative hensyn. Dette stemmer oftest overens med institutionsniveauet og også paragraffen i de fleste tilfælde. Socialministeriet lægger på den måde op til at et tilbud er det administrative institutionsniveau.

Man skal dog være opmærksom på om der i nogle tilfælde kan være en forskel på institutionsniveauet og den administrative enhed – i tilfælde hvor det administrative niveau rummer flere institutioner.